

KINNITATUD
Kehtna Vallavolikogu
19. juuni 2024.a
määrusega nr 1-3/47



KEHTNA VALLA JÄÄTMEKAVA 2024-2029

Sisukord

SISSEJUHATUS	3
1 KEHTNA VALLA ÜLDISELOOMUSTUS	5
1.1 ASUKOHT	5
1.2 RAHVASTIK	6
1.3 ELAMUMAJANDUS JA INFRASTRUKTUUR.....	6
1.4 ETTEVÕTLUS	6
1.5 LOODUSKESKKOND.....	7
2 JÄÄTMEKKE PROGNOOS	8
3 KEHTNA VALLA JÄÄTMEHOOLDUSE EESMÄRGID 2024-2029	9
3.1 KAVANDAMISE LÄHTEKOHAD.....	9
3.2 JÄÄTMEAJANDUSE EESMÄRGID JA SIHTASEMED.....	10
4 JÄÄTMEHOOLDUSE ARENDAMINE	13
4.1 STRATEEGILINE EESMÄRK 1: JÄÄTMEKKE VÄHENDAMINE.....	13
4.1.1 <i>Toidujäätmete vältimise ja vähendamise meetmed</i>	13
4.1.2 <i>Prügistamise vältimise ja vähendamise meetmed</i>	14
4.1.3 <i>Ladestamise vähendamise meetmed</i>	14
4.2 STRATEEGILINE EESMÄRK 2: JÄÄTME LIIGITI KOGUMISE JA RINGLUSSEVÕTU EDENDAMINE	15
4.2.1 <i>Biojäätmel</i>	15
4.2.2 <i>Pakendite ja pakendijäätmete käitlemise kava</i>	15
4.2.3 <i>Elektroonikaromud ja ohtlikud jäätmed</i>	16
4.2.4 <i>Suurjäätmed</i>	17
4.2.5 <i>Ehitus- ja lammutusjäätmed</i>	17
4.2.6 <i>Tekstiilijäätmed</i>	17
4.2.7 <i>Koondandmed jäätmete liigiti kogumise ja sortimise arendamine koos tähtaegadega ja konkreetsete jäätmeliikide kaupa</i>	17
4.2.8 <i>Kohaliku omavalitsuse üksuse korraldatava jäätmeveo arendamine, sealhulgas korraldatud jäätmeveo piirkonna määramine</i>	20
4.3 STRATEEGILINE EESMÄRK 3: KAASAEGSE KEHTNA JÄÄTMEJAAMA RAJAMINE	20
4.4 STRATEEGILINE EESMÄRK 4: KESKKONNATEADLIKKUSE PIDEV SUURENDAMINE ETTEVÕTETE JA ELANIKE SEAS.....	21
4.5 STRATEEGILINE EESMÄRK 5: JÄÄTMEKÄITLUSALASE JÄRELEVALVE TÕHUSTAMINE.....	21
4.6 SEIRE.....	22
5 TEGEVUSKAVA JA RAHASTUSALLIKAD	23
6 KOKKUVÕTE	26
KASUTATUD MATERJALID	27
LISAD	29
LISA 1. RINGMAJANDUSE JA JÄÄTMEHOOLDUSE ÕIGUSLIKUD ALUSED JA ARENGUDOKUMENDID.....	29
LISA 2. HETKEOLUKORD JÄÄTME KOGUMISEL JA KÄITLUSEL JÄÄTMEKKE LÕIKES	29
LISA 3. JÄÄTMEKAVA RAKENDAMISEGA KAASNEV KESKKONNAMÕJU.....	29

Sissejuhatus

Kehtna valla jäätmekava 2024-2029 on Kehtna valla arengukava osa, mis käsitleb Kehtna valla jäätmehoolduse arendamist perioodil 2024-2029. Jäätmekava koostamisel võetakse arvesse peamiselt valla arengukavas, Riigi jäätmekavas ja Euroopa Liidu ringmajanduse tegevuskavas sätestatud ning toetatakse jäätmeseadusele.

Jäätmekava eesmärgiks on käsitleda jäätmehoolduse arendamist, sealjuures rõhutada seatud strateegilisi eesmärke ning käsitleda nende saavutamiseks vajalikke meetmeid ja rahastusallikaid. Lisaks antakse ülevaade Kehtna valla jäätmehoolduse hetkeolukorrast (sealhulgas ülevaade valla haldusterritooriumil tekkivate jäätmete liigi, koguse, päritolu ja käitluse kohta), hinnang tuleviku jäätmevoogudest ja täiendavate jäätmerajatiste infrastruktuuri loomise vajadusest ning hinnatakse jäätmekäitluse eeldatavat keskkonnamõju.

Kehtna valla jäätmekava 2024-2029 vastab jäätmeseaduse § 42 lõikes 3 toodud nõuetele, sisaldades:

- 1) tekkivate jäätmete koguseid liikide ja päritolu kaupa ning hinnangut jäätmevoogudele tulevikus;
- 2) kohaliku omavalitsuse üksuse korraldatava jäätmeveo arendamist tema haldusterritooriumil, sealhulgas korraldatud jäätmeveo piirkonna või piirkondade määramist;
- 3) jäätmete liigiti kogumise arendamist koos tähtaegadega konkreetsete jäätmeliikide kaupa ning asjakohasel juhul käesoleva seaduse § 31 lõike 6 alusel tehtud erandeid;
- 4) analüüsi, mis tõendab väidetavaid vabastamise asjaolusid ja nende aluste esinemist, kui käesoleva seaduse § 31 lõike 6 alusel nähakse ette erand teatud jäätmete liigiti kogumisest vabastamiseks;
- 5) olemasolevate jäätmete kogumissüsteemide ja käitlemistaristu kirjeldust;
- 6) hinnangut vajadusele luua uusi kogumissüsteeme, võttes arvesse, milliseid materjale ja millistes piirkondades liigiti kogutakse ja milliseid erandeid on käesoleva seaduse § 31 lõike 6 alusel tehtud ning milliseid meetmeid võetakse liigiti kogumise parandamiseks;
- 7) jäätmehoolduse rahastamist;
- 8) üldise jäätmekäitluspoliitika kirjeldust;
- 9) ülevaadet jäätmekäitlusega seotud organisatsioonide kohustustest, sealhulgas jäätmekäitlusega tegelevate avalik-õiguslike ja eraõiguslike isikute vahelise vastutuse kirjeldust;
- 10) ülevaadet üldsusele või kindlale tarbijarühmale suunatud teavitamiskampaaniate korraldamisest;
- 11) andmeid minevikus saastunud jäätmekäitluskohtade ning nende korrastamiseks võetavate meetmete kohta;
- 12) kohaliku omavalitsuse üksuse jäätmekava rakendamise keskkonnale avalduva mõju kirjeldust;
- 13) ringlussevõtuks või muuks taaskasutamiseks sobivate jäätmete, eelkõige olmejäätmete ja biolagunevate jäätmete ladestamise vähendamise plaani ja ladestamise piiramiseks võetud meetmeid;
- 14) pakendite ja pakendijäätmete käitlemise kava;
- 15) asjakohaseid kvalitatiivseid ja kvantitatiivseid näitajaid ja sihtarvuseid, sealhulgas tekkivate jäätmete koguse ja nende töötlemise kohta ning kõrvaldatavate või energia tootmiseks kasutatavate olmejäätmete kohta;

16) prügistamise, sealhulgas mereprügi vältimise, vähendamise ja koristamise meetmeid.

Jäätmekava koostamise käigus analüüsiti Kehtna valla jäätmemajandust puudutavaid materjale ja Eesti kohta koostatud jäätmealaseid uuringuid. Töö seadusandliku baasi annavad Eestis kehtivad seadusandlikud aktid ning normdokumendid.

Kava käsitleb kõiki jäätmeliike, mis kuuluvad jäätmeseaduse reguleerimisalasse. Jäätmekava ülesehituses ja sisus on arvestatud ka Keskkonnaameti poolt koostatud juhendiga "Kohaliku omavalitsuse jäätmekava koostamise juhendmaterjal. Versioon 08.01.2016".

Käesolev arengudokument ei saa olla lõplik ja paindumatu tegevuskava, vaid vajaduse korral muudetak strateegia. Muudatusi ning täpsustusi kavas võivad kaasa tuua lisauuringute või muu informatsiooni laekumisel ilmnevad hinnangute muutused olukorrale või tulevikutrendidele. Samuti võivad muutusi tuua kaasa prognoosimatud või raskesti prognoositavad muutused poliitilistes või majanduslikes sfäärides.

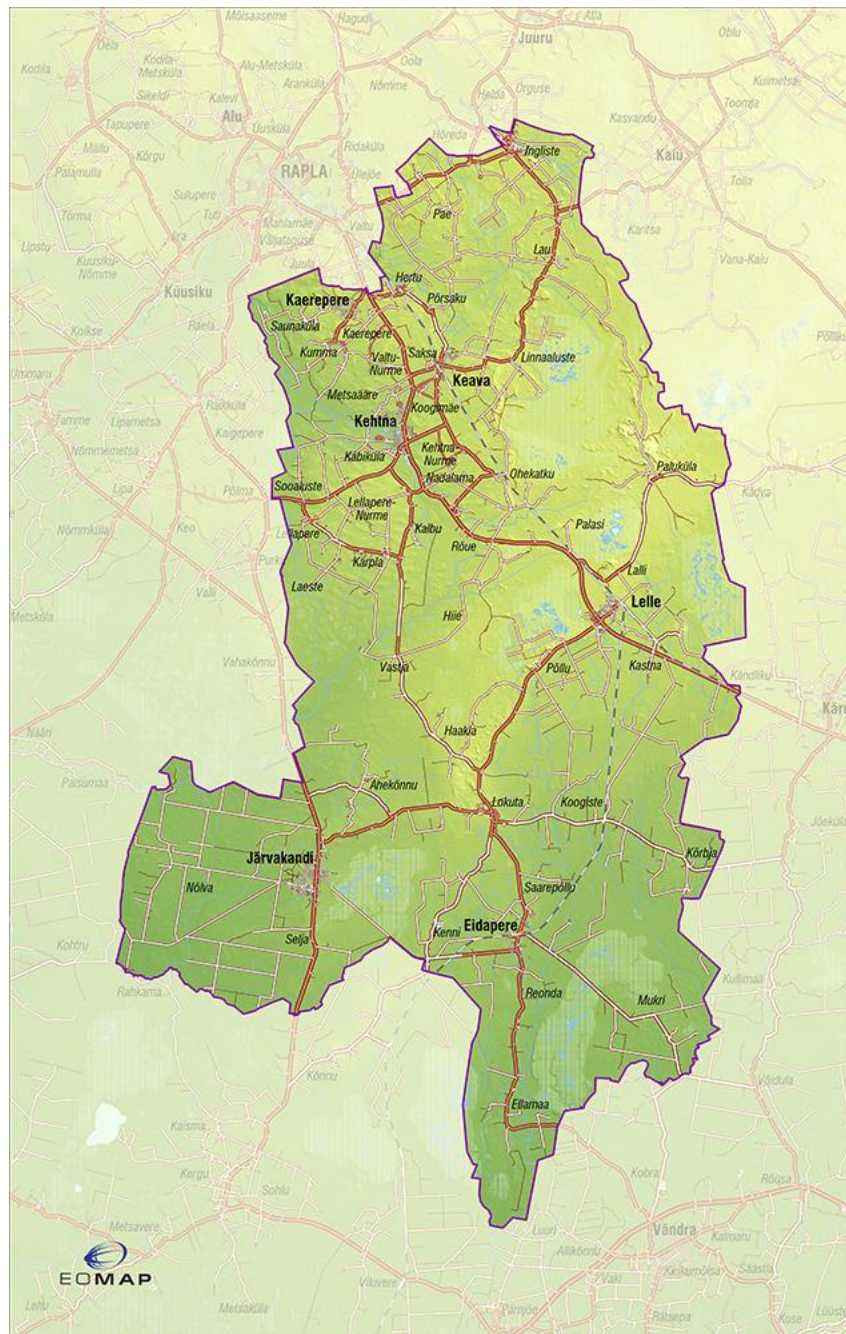
Kava realiseerimine sõltub lisaks Kehtna vallas toimuvatele arengutele ka laiemalt üle-eestilisest jäätmekäitluse alasest ja üldisest majandusarengust. Seetõttu tuleb käesolevat kava vaadelda dünaamilise dokumendina, mida tuleb perioodiliselt üle vaadata ja vajadusel korrigeerida.

Käesolev jäätmekava on koostatud Kehtna Vallavalitsuse ametnike ning LEMMA OÜ konsultantide koostöös.

1 Kehtna valla üldiseloostus

1.1 Asukoht

5451 elanikuga (seisuga 01.01.2024) Kehtna vald paikneb Rapla maakonna lõunaosas ning ulatub põhjast lõunasse ligi 40 km ja idast läände ligi 15 km. Kehtna valla kogupindala on 512 km². Kehtna valla naabriteks on Rapla vald ja Märjamaa vald Rapla maakonnast, Türi vald Järva maakonnast ja Põhja-Pärnumaa vald Pärnu maakonnast. Valla halduskeskuseks on Kehtna alevik.



Kehtna valla haldusterritooriumi moodustavad 2017. aastal ühinenud endine Kehtna vald ja Järvakandi vald. Valla koosseisu kuuluvad Järvakandi alev, Kehtna, Kaerepere, Lelle, Keava ja Eidapere alevikud ning 43 küla: Ahekõnnu, Ellamaa, Haakla, Hertu, Hiie, Ingliste, Kaerepere, Kalbu, Kehtna-Nurme, Kastna, Kenni, Koogimäe, Koogiste, Kumma, Kõrbja, Käkiküla, Kärpla, Laeste, Lalli, Lau, Lellapere, Lellapere-Nurme, Linnaaluste, Lokuta, Metsaääre, Mukri, Nadalama, Nõlva, Ohekatku, Pae, Palasi, Paluküla, Põllu, Pörsaku, Reonda, Rõue, Saarepõllu, Saksa, Saunaküla, Selja, Soosaluste, Valtu-Nurme, Vastja.

Kehtna valla eduka arengu eelduseks võib pidada head liiklusgeograafilist asendit – valda läbib Tallinn-Rapla-Türi maantee, mida nimetatakse ka *GreenWay* („Roheline Tee”) arengukoridoriks, mis tulevikus peaks suurtele maanteedele vastukaaluks pakkuma rahulikku ja huvitavat liikumisvõimalust. Lisaks läbib Kehtna valda Tallinn-Viljandi raudtee ning kavandatav *Rail Baltica* trass.

Joonis 1. Kehtna valla asukohakaart

1.2 Rahvastik

Statistikaameti andmetel elas Kehtna valla haldusterritooriumil 2024 aasta 1. jaanuari seisuga 5451 elaniku. Viimase kümne aasta trendid näitavad elanike arvu järjepidevat ja märkimisväärset langust, samas 2018. aastast alates on elanike arvu langus pidurdunud ning alates 2023. aastast on hakanud rahvaarv mõnevõrra tõusma. Elanike arvult on tegemist Rapla maakonna väikseima omavalitsusega.¹

Tabel 1. Rahvaarvu muutus Kehtna vallas perioodil 2018-2024. Alus: Statistikaamet

	2018	2019	2020	2021	2022	2023	2024
Kehtna valla elanike arv	5604	5541	5490	5460	5406	5432	5451

1.3 Elamumajandus ja infrastruktuur

Jäätmevaldajate registri andmetel on Kehtna vallas 2024.a jaanuari seisuga kokku 1242 üksikelamut, 75 kahe korteriga elamut, 162 kolme ja enama korteriga elamut (k.a ridaelamud), 34 suvilat ning 72 mitteelukondlikku jäätmetekkekohta. See teeb kokku umbes 1585 jäätmetekkekohta.

Veevarustus- ja kanalisatsiooniteenuseid osutab Kehtna valla haldusterritooriumil vee-ettevõtja Kehtna Vesi OÜ. Ühisveevärk ja -kanalisatsioon on välja arendatud Järvakandi alevis, Kehtna, Kaerepere, Keava, Eidapere ja Lelle alevikus ning Lokuta ja Hertu külades. Inglise külas on olemas üksnes ühisveevärk. Piirkondades, kus ühisveevärk ja -kanalisatsioon puuduvad kogutakse reovesi peamiselt lokaalsetesse imbsüsteemidesse või kogumiskaevudesse.

Kaugküte toimib Kehtna ja Kaerepere alevikes, Järvakandi alevis ning Lokuta külas, kus kaugküttega on hõlmatud 2 kortermaja. Kehtestatud on kaugkütte piirkonnad ja neid opereerivad SW Energia OÜ, N.R. Energy OÜ ja valla äriühing Järvakandi Soojus. Järvakandi kaugküttesüsteemid vajavad suuri investeeringuid trasside kaasajastamiseks, soojusenergiat saadakse klaasivabriku jääsoojusest ja gaasist. Kaerepere ja Kehtna uuendatud katlamajad kasutavad põhikütusena hakkepuitu, alevike trassid on rekonstrueeritud.² Piirkondades, kus kaugküttevõrk puudub, kasutatakse individuaalkütet, näiteks puit-, elektri-, maa- ja õliküte.

Kehtna Vallavalitsuse hallatavate asutuste hulgas on 3 lasteaeda, 4 üldhariduskooli, 1 huvikool, Kehtna raamatukogu 6 haruraamatukoguga, Järvakandi ja Kehtna noortekeskused, Eidapere Kultuurikeskus, Järvakandi Kultuurihall, Kehtna Klubi, Lelle Rahvamaja, Valtu Seltsimaja ja Järvakandi Klaasimuseum. Valla osalusega äriühinguteks on OÜ Järvakandi soojus, OÜ Kehtna Vesi ja OÜ Valtu Spordimaja.

1.4 Ettevõtlus

Statistikaameti andmebaasi³ alusel oli Kehtna valla statistilisse profiili kuuluvatest ettevõtetest 2023. aastal registreeritud 450 ettevõtet ning viimase viie aasta jooksul on ettevõtete arv olnud tõusutrendis. 2023. aasta andmete alusel oli mikroettevõtete ehk alla 10 töötajaga ettevõtteid Kehtna vallas 429 ehk ligi 95% ettevõtetest. Ettevõtteid, mille töötajate arv jääb vahemikku 10-49 ehk väikeettevõtteid oli 18 ning ettevõtteid, mille töötajate arv jääb vahemikku 50-249 ehk keskmisi ettevõtteid oli 3 (Kehtna Vallavalitsus, Vindor OÜ ja O-I Estonia AS). Suurettevõtteid alates 250 töötajast Kehtna valla haldusterritooriumil puuduvad.

^{1,2} [Kehtna valla arengukava 2035](#)

³ [Statistika Andmebaas](#): ER032: Statistilisse profiili kuuluvad ettevõtted töötajate arvu ja haldusüksuse järgi, haldusjaotus seisuga 01.01.2018

Statistikaameti andmetel⁴ oli 2023 aasta seisuga peamiseks tegevusvaldkondadeks Kehtna vallas põllumajandus, metsamajandus ja kalapüük (97 ettevõtet), ehitus (64 ettevõtet) ning kutse-, teadus- ja tehnikaalane tegevus (49 ettevõtet). Ettevõtlusmaastikku võib Kehtna vallas pidada mitmekülgseks (väikeettevõtlus, põllumajandus, Järvakandi tööstusala ja klaasiklaster, kaugtöövõimalused).

1.5 Looduskeskkond

Maastikud on valla piires vahelduvad ja mitmekesised. Suur osa valla loodusmaastikust jääb Kõnnumaa maastikukaitseala piirkonda. Maastikukaitseala kogupindala on 5935 ha, millest 4320 ha on Kehtna vallas. Kõnnumaa on eriline maastikuline kooslus, mis on tekkinud jääaja lõpul mandrijää sulamise tulemusena. Seda iseloomustavad künkad, mäed ja nende vahele jäävad väikesed järved, rabad ning metsatukad. Kõrgemad alad ehk mõhnastikud jäävad Palukülasse ja Lelle mõisa piirkonda, Panga mägedesse Lokuta piirkonnas. Keava mäed jäävad Linnaaluste külla Keava piirkonnas. Valla maa-alale jäävad samuti mitmed laukarohked rabad – Mukri raba, Ellamaa raba, Nõlvasoo raba, Taarikõnnu raba, Palasi raba, Imsi raba, Kastna raba ja Keava raba. Järvi on valla piirides vähe, nende ks on looduslikud rabajärved või kunstlikult tekitatud paisjärved. Suurematest jõgedest on valla territooriumil Inglise piirkonnas voolav Keila jõgi.

Kehtna valla haldusterritooriumile jäävad mitmed looduskaitsealast väärtust omavad alad ja objektid. Osaliselt või täielikult jääb valla piiridesse 5 looduskaitseala (Mukri, Taarikõnnu, Tillniidu, Tõrasoo, Käru), 3 maastikukaitseala (Kõnnumaa, Pae, Raikküla-Paka) ja 4 hoiuala (Kõnnumaa, Mukri, Kastna, Nõlvasoo). Lisaks on valla haldusterritooriumil registreeritud 12 püsielupaika, 15 kaitsealust üksikobjekti, 5 kaitsealust parki ja 4 kaitsealust puistut.

Lisaks Kõnnumaa maastikukaitsealale ulatuvad Kehtna valda rahvusvahelise tähtsusega aladena (Natura 2000 võrgustiku aladena) keskkonnaregistris registreeritud 9 loodusala (Taarikõnnu, Nõlvasoo, Kõnnumaa, Salavalge-Tõrasoo, Pae, Tillniidu, Mukri, Raikküla-Paka, Kastna-Rapla) ja 2 linnuala (Kõnnumaa-Väätsa ja Taarikõnnu-Kaisma).⁵

Maakatastrisse kantud kõlvikutest ligi 55% (28,2 tuh ha) moodustab metsamaa, haritavat maad on u 24% (12,4 tuh ha) ning muu maad u 17% (8,5 tuh ha). Looduslik rohumaad moodustab ligi 3% ja õuemaad alla 2% valla haldusterritooriumi pindalast. Maa sihtotstarbe järgi on ligi 95% maatulundusmaa ning ligi 1% elamumaad.⁶

Kehtna valla haldusterritooriumil asub 21 keskkonnaregistri maardlate nimistus arvel olevat maardlat. Registreeritud maardlate alusel leidub maavaradest Kehtna vallas kruusa, liiva, dolokivi, savi ja turvast. Imsi, Hõreda ja Keava freesturbaväljadel toimub turba kaevandamine, Nõlvasoo turbavarud on ammendunud. Turbavarud on osaliselt ka kaitsealadel. Kruusakarjäärid on valdavalt eravalduses.⁷

⁴ [Statistika Andmebaas](#): ER0309: Statistilise profiili kuuluvad ettevõtted haldusüksuse ja tegevusala (EMTAK 2008) järgi, haldusjaotus seisuga 01.01.2018

^{5,7} [Kehtna valla arengukava 2035](#)

⁶ [Maakatastri statistika](#) (seisuga 31.11.2023)

2 Jäätmetekke prognoos

Kehtna valla haldusterritooriumi rahvastiku prognoosis lähtutakse, et elanike arv suureneb perioodil 2024-2029 hinnanguliselt 20 elaniku võrra aastas. Olmejäätmete tekke prognoosis lähtutakse, et perioodil 2024-2029 väheneb olmejäätmete kogus elaniku kohta 174 kg-lt **160 kg-ni**.

Perioodil 2017–2021 on pakendijäätmete kogus elaniku kohta olnud keskmiselt **66 kg/a**. Prognoosis lähtutakse viie aasta keskmisest pakendijäätmete tekkest ning kuna seoses liigiti kogumise harjumuste paranemise ning samuti pideva pakendite hulga tõusuga võib oodata pakendite koguse suurenemist u 2% aastas elaniku kohta, lisatakse igale aastale proportsionaalselt juurde pakendijäätmete tekke kasv 2% aastas.

Perioodil 2018-2022 on ohtlike jäätmete kogus (v.a asbesti sisaldavad ehitusjätmed ehk eterniit ning klaasitehases tekkivad ohtlikud jätmed) elaniku kohta olnud keskmiselt **48 kg/a**. Keskkonnaministeeriumi algatusel kaardistati 2021. a alguses Eesti omavalitsustes asbesti sisaldavate perspektiivsete jäätmete koguseid ning nendest vabanemise võimalik aeg. Kehtna vallas prognoositi perioodiks 2021–2025 kuni 40 tonni asbesti sisaldavate jäätmete teket ning sellest edasi tulevikujäätmete koguseks 70 tonni. Arvestades eterniidijäätmete tekkekogused 10 aastasele ajaskaalale, teeb see u **11 tonni** eterniidijäätmeid aastas. Prognoosis lähtutakse, et perioodil 2024–2029 on aastane keskmine ohtlike jäätmete kogus elaniku kohta võrdne eelmise viie aasta keskmisega ning sellele arvestatakse juurde proportsionaalselt tekkivad eterniidijätmed.

Tabel 2. Prognoositavad jäätmekogused Kehtna vallas perioodil 2024-2029

Aasta	2024	2025	2026	2027	2028	2029
Elanike arv	5451	5471	5491	5511	5531	5551
Olmejäätmete kogus (t)	948	936	922	909	899	888
Pakendijäätmete kogus (t)	367	376	384	393	402	410
Ohtlike jäätmete kogus (t)	273	274	275	276	276	277

3 Kehtna valla jäätmehoolduse eesmärgid 2024-2029

3.1 Kavandamise lähtekohad

Kehtna valla jäätmehoolduse eesmärkide seadmisel lähtutakse Euroopa Liidu ringmajanduse tegevuskava põhimõtetest, Euroopa Liidu ja Eesti õigusaktidest tulenevatest kohustustest, riigi jäätmekava eesmärkidest ning Kehtna valla arengukavas toodud eesmärkidest ja olulisematest tegevussuundadest ning reaalistest omavalitsusüksuses esinevatest jäätmeprobleemidest.

Eesti on võtnud eesmärgiks, et 2025. aastaks tuleb ringlusse võtta vähemalt 55% kodumajapidamistest pärinevatest paberi-, metalli-, plasti- ja klaasijäätmetest, muudest liigiti kogutud kodumajapidamisest ja muudest allikatest pärinevatest jäätmetest. Kohaliku omavalitsuse jäätmealased eesmärgid tulenevad eeskätt riigi jäätmekavas seatud eesmärkidest, mis omakorda tulenevad EL raamdirektiivis seatud eesmärkidest aastateks 2025 ja 2030.

EL jäätmete raamdirektiiv näeb ette, et 2030. aastaks tuleb taaskasutada:

- 1) kodumajapidamisest pärinevaid paberi-, metalli-, plasti- ja klaasijäätmeid ja muid liigiti kogutud kodumajapidamisest pärinevaid jäätmeid ning muudest allikatest pärinevaid samalaadseid jäätmeid, välja arvatud tootmisjäätmed ja põllumajanduslikust tootmisest või metsandusest pärinevad jäätmed, korduskasutuseks ettevalmistamisena ja ringlussevõtuna – **vähemalt 60 protsendi ulatuses nende jäätmete kogumassist kalendriaastas;**
- 2) ehitus- ja lammutusjäätmeid, välja arvatud sellised looduslikud ained nagu kivid ja pinnas ning ohtlike aineid sisaldavad kivid ja pinnas, korduskasutuseks ettevalmistatuna, ringlussevõtuna ja muul viisil taaskasutatuna, sealhulgas tagasitäiteks, muude ainete asemel – **vähemalt 70 protsendi ulatuses nende jäätmete kogumassist kalendriaastas.**
- 3) Pakendijäätmeid ringlussevõtuna – **vähemalt 70% kogu pakendijäätmete massist**, sh on iga materjali ringlussevõtu sihtmäärad järgmised:
 - plast – 55 protsenti;
 - puit – 30 protsenti;
 - mustmetall – 80 protsenti;
 - alumiinium – 60 protsenti;
 - klaas – 75 protsenti;
 - paber ja kartong – 85 protsenti

Riigi jäätmekavas on seatud erinevatele jäätmeliikidele ringlussevõtu eesmärgid aastaks 2028. Ringlussevõtu arvutamisel võetakse arvesse nii liigiti kogutud kui ka teiste jäätmeliikidega koos kogutud jäätmeid võttes aluseks sortimisuringuid (olmejäätmete osas vastavalt IV arvutusmetoodikale).

Tabel 3. Riigi jäätmekavas seatavad jäätmete ringlussevõtu eesmärgid aastaks 2028. Allikas: Riigi jäätmekava 2022-2028 eelnõu

Jäätmeliik	Jäätmekood	Jäätmete ke 2020.a, tonni	Ringlussevõtt 2020.a, tonni	Tegelik ringlussevõtu määr 2020.a	Ringlussevõtu eesmärk 2028.a
Olmejäätmed	IV arvutus- metoodika alusel	509 497	147 056	29%	58%
Pakendijäätmed	Euroopa Komisjoni metoodika alusel	205 724	146 848	71%	70%

Paber ja kartong (sh olmes tekkiv pakend)	20 01 01, 15 01 01	125 779	70 276	56%	90%
Metallid (sh olmes tekkiv pakend)	20 01 40, 15 01 04	19 502	16 564	85%	97%
Plastid (sh olmes tekkiv pakend)	20 01 39, 15 01 02	77 378	16 801	22%	55%
Klaas (sh olmes tekkiv pakend)	20 01 02, 15 01 07	41 616	21 575	52%	75%
Biojätmed	20 01 08, 20 02 01	135 269	28 724	21%	70%
Puit (sh olmes tekkiv pakend)	20 01 38, 15 01 03	7 435	1 636	22%	30%
Tekstiil (sh olmes tekkiv pakend)	20 01 10, 10 01 11, 15 01 09	20 665	0	0%	25%
Tavajätmete hulka kuuluvad ehitus- ja lammutusjätmed (v.a kivid ja pinnas, süvenduspinnas)	17 01, 17 02, 17 03, 17 04, 17 05, 17 06, 17 08, 17 09, 19 12 05, 19 12 07 ja 19 12 09	865 109	41 751	5%	40%
Põllumajandusplast (sihtarv on seatud 2013.a määrusega ja kehtib kokku kogutud põllumajandusplasti jäätmetele)	02 01 04	1 501	470	31%	50%

Kehtna valla ülesandeks on eeltoodud tabelis kajastatud jäätmete ringlussevõtu ja taaskasutamise sihtarvude täitmine kodumajapidamistest pärit olmejäätmete osas. Samas ei ole riikliku jäätmetatistika alusel võimalik analüüsida jäätmete ringlussevõtu määrasid omavalitsusüksuse tasandil, vaid üksnes mil määral on omavalitsusüksus jäätmeid liigiti kogunud. **Sellest tulenevalt on Kehtna valla jäätmehoolduse arendamisel ja uute eesmärkide seadmisel asjakohane lähtuda põhimõttest, et ringlussevõtu ja taaskasutamise sihtarvude saavutamise aluseks on eelkõige jäätmete liigiti kogumine ja neile käitlustingimuste määramine.**

3.2 Jäätmemajanduse eesmärgid ja sihttasemed

Kehtna valla jäätmekava 2024-2029 põhieesmärk tuleneb Kehtna valla arengukavas 2035 seatud eesmärgist, milleks on „**Keskkonnateadlik elanikkond ja säästlik ressursikasutus**“.

Käesoleva jäätmekavaga seatakse järgmised strateegilised eesmärgid selle täitmiseks:

- Jäätmetekke vähendamine;
- Olmejäätmete liigiti kogumise ja ringlussevõtu edendamine;
- Kaasaegse Kehtna jäätmejaama rajamine;
- Keskkonnateadlikkuse pidev suurendamine ettevõtete ja elanike seas;
- Jäätmekäitlusalase järelevalve tõhustamine.

Tabelis 4 on välja toodud olulisemad sihtarvud, mis iseloomustavad Kehtna valla jäätmehoolduse eesmärkide täitmist perioodil 2024-2029 vastavalt seatud strateegilistele eesmärkidele. Seatud eesmärgid aitavad kaasa riigi jäätmekavas ja Jäätmeseaduses sätestatud eesmärkide täitmisele.

Tabel 4. Kehtna valla jäätmehoolduse eesmärkide täitmist iseloomustavad mõõdikud.

Eesmärk	Mõõdik	Kehtna valla baastase 2022	Kehtna valla sihttase 2029
Olmejäätmete tekke vähendamine	Olmejäätmete tekkekogus ühe elaniku kohta (kg/a)	174 kg/a	160 kg/a
Jäätmete liigiti kogumise, taaskasutamise ja ringlussevõtu edendamine	Segaolmejäätmete tekkekogus ühe elaniku kohta (kg/a)	155 kg/a	100 kg/a
	Liigiti kogutud olmejäätmete osakaal olmejäätmete (sh pakendijäätmete) kogumassist ²	40%	70%
	Liigiti kogutud paber- ja kartongijäätmete osakaal olmejäätmete (sh pakendijäätmete) kogumassist (20 01 01, 15 01 01)	9%	15%
	Liigiti kogutud metallijäätmete osakaal olmejäätmete (sh pakendijäätmete) kogumassist (20 01 40, 15 01 04)	1%	1%
	Liigiti kogutud plastijäätmete osakaal olmejäätmete (sh pakendijäätmete) kogumassist (20 01 39, 15 01 02)	6%	10%
	Liigiti kogutud klaasijäätmete osakaal olmejäätmete (sh pakendijäätmete) kogumassist (20 01 02, 15 01 07)	11%	12%
	Liigiti kogutud biojäätmete osakaal olmejäätmete kogumassist (20 01 08, 20 02 01)	2%	20%
	Liigiti kogutud puidujäätmete	2%	2%

² Kõik olmejäätmed 20 koodiga + kõik pakendijäätmed 15 koodiga

Kehtna valla jäätmekava 2024-2029

	osakaal olmejäätmete (sh pakendijäätmete) kogumassist (20 01 38, 15 01 03)		
	Liigiti kogutud tekstiilijäätmete osakaal olmejäätmete (sh pakendijäätmete) kogumassist (20 01 10, 20 01 11, 15 01 09)	0%	1%
	Liigiti kogutud ehitus- ja lammutusjäätmete osakaal nende kogutekkest	57%	80%

4 Jäätmehoolduse arendamine

4.1 STRATEEGILINE EESMÄRK 1: Jäätmetekke vähendamine

Jäätmekäitluse hierarhia kohaselt tuleb esmajärjekorras vältida ja vähendada jäätmeteket, sest see aitab tõhustada majanduse ressursikasutust ning vähendada loodusressursside kasutusest ja jäätmete käitlemisest tulenevat negatiivset mõju keskkonnale ja inimese tervisele. Jäätmetekke vähendamise saavutamise aluseks on koostöö riigi, Kehtna Vallavalitsuse, ettevõtete ja elanike vahel.

Jäätmeteket on võimalik vähendada **otseselt**, mille alla kuulub mõistlik ja sihipärane tarbimine ning keskkonda ja ressursse säästev tootmine; **korduskasutades**, kus toodet kasutatakse esialgsel otstarbel uuesti ning **korduskasutuseks ettevalmistamisega**, kus tooteid remonditakse/parandatakse või disainitakse ümber.

Kehtna valla jäätmetekke vähendamise eesmärgi saavutamise meetmeteks on jäätmetekke vähendamisele suunava teadlikkuse järjepidev tõstmine (mida käsitletakse põhjalikumalt ptk-s 4.4 „Keskkonnateadlikkuse pidev suurendamine ettevõtete ja elanike seas“) ning jäätmetekke vähendamist soodustavad tegevused, millele aitavad omakorda kaasa toidujäätmete, prügistamise ja ladestamise vältimine ja vähendamine.

Ühe tegevusena soovitakse valla jäätmejaamadesse paigaldada koostöös mõne uus- või taaskasutuskeskusega **riidekonteinerid** kasutuskõlblike riiete, jalanõude ja kottide kogumiseks. Lisaks soovitakse leida võimalused koostööks Uuskasutuskeskusega Kehtna valla territooriumil korduskasutuseks sobilikele esemetele kogumisringide korraldamiseks, kus muuhulgas eelnevale kogutakse ka raamatuid, mänguasju, mööblit, toidunõusid jpm.

Oluline on pöörata tähelepanu ka Kehtna valla poolt ostetavatele toodetele ja teenustele, mille parimaks vahendiks on **keskkonnahoidlikud riigihanked**³. Keskkonnahoidlike riigihangete osas eristatakse peamiselt kolme tüüpi:

- **Süsteemi tasandi hanked:** Ostja kasutab riigihanget toote ostmisel lepinguna nii, et tekib toote taas- või korduskasutus. Võimalus on osta toode näiteks koos kohustusega see tarnijal tagasi võtta ja taaskasutada või soetada toote asemel hoopis kasutusteenus.
- **Tarnija tasandi hanked:** Hankija kirjeldab hangitava toote või teenuse loomise protsessi nii, et see vastaks ringmajanduse põhimõtetele.
- **Toote või teenuse tasandi hanked:** Hankija kirjeldab hangitava toote või teenuse tehnilised omadused, mis väljendavad selle toote või teenuse keskkonnasäästlikust.

Keskkonnahoidlikke riigihankeid tuleb rakendada kogu jäätmekava perioodil 2024-2029.

4.1.1 Toidujäätmete vältimise ja vähendamise meetmed

Vältides ja vähendades toiduraiskamist on võimalik vähendada toodetava toidu, kasutatava energia, vee, väetiste ja põllumajandusmaa hulka. Sellega kaasneb kokkuhoid mitte ainult nimetatud ressurssidelt, aga ka toidu ja jäätmete transpordilt ning jäätmekäitluselt.

Toidujäätmete tekke uuringu⁴ andmetel moodustab toidukadu ehk inimtoiduna raisku läinud toit poole (50%) tekkivatest toidujäätmetest. Eesti kodumajapidamistes tekkivatest toidujäätmetest moodustab raisatud toit ehk toidukadu, mille teket on võimalik vältida 42%. Toitlustussektoris tekitavad

³ Avalik sektor soetab toote, teenuse või töö, millel on vähendatud keskkonnamõju kogu elutsükli vältel võrreldes seda toote, teenuse või tööga, millel on samasugune primaarne funktsioon.

⁴ Piirsalu, E, Moora, H, Väli, K, Aro, K, Värnik, R, Lillemets, J, 2021. Toidujäätmete ja toidukao teke Eesti toidutarneahelas. SEI Tallinn.

toidujäätmeid 75% ulatuses toitlustusettevõtted (toidukao osakaal 66%), 22% ulatuses haridusasutuste sööklad (toidukao osakaal 79%) ning 3% tervishoiuasutused (toidukao osakaal 81%).

Kehtna vallas on senini puudunud eraldi tegevuskava toidujäätmete tekke (sh toidukao) vältimiseks, kuna toidujäätmeid on käsitletud eelnevates jäätmekavades biojäätmete osana.

Ühe toidukao vähendamise meetmena soovib Kehtna Vallavalitsus soodustada valla territooriumile (eelistatud Järvakandi alevisse, kus asub ka vajalikul määral toitlustusettevõtteid) **toidukapi rajamist**. Vallavalitsus on valmis toetama toidukapi rajamisest ja haldamisest huvitatud vabaihendusi, andes selleks sobiva maa-ala kasutusse ning aidates ka vajaliku informatsiooni hankimise ja nõustamisega. Toidukapi idee seisneb selles, et eraisikud, toitlustusasutused, kauplejad ja tootjad saavad nii pakkuda kui koguda toitu, mis muidu ära visataks.

Valla haridusasutustes valmistatakse toitu alati vastavalt sööjate arvule, mis aitab mõnevõrra ennetada toidu ülejääki. Ülejääkide tekkimisel on enamikel haridusasutustel välja kujunenud oma meetod, kuidas neid kõige ratsionaalsemalt ära kasutada. Osad haridusasutused suudavad ülejäägid kasutada pikapäevarühmas, aga on ka neid asutusi, kes viivad ülejäägid Raplas asuvasse toidukappi, pakuvad toitu oma asutuse siseselt abivajajatele (nt suurperele) või annavad toidu ülejäägi koduloomadele. Samas puudub haridusasutustes kindel programm, kuidas tõsta õpilaste teadlikkust toidujäätmete vähendamiseks. See on aga vajalik meede, kuna see mõjutab kaudselt ka kodumajapidamistes tekkivat toidukadu, kuna õpilastes juurutatud harjumused kanduvad eeldatavalt edasi ka kodusse keskkonda. Sellest tulenevalt on oluline vähemalt üks kord aastas haridusasutustes läbi viia erinevaid **toiduraiskamisele suunavaid teavituskampaaniaid**.

4.1.2 Prügistamise vältimise ja vähendamise meetmed

Prügistamise vältimise ja vähendamise osas tuleb esmalt kaardistada vallas **ulaladestamise asukohad** ning organiseerida nende likvideerimine. Kaardistatud asukohti tuleb perioodiliselt üle vaadata, vältimaks nende taasteket.

Lisaks on otstarbekas rakendada vallas **talgute toetamise traditsioon**, kus erinevaid kogukondasid toetatakse koristustalgutel näiteks prügikottide, kinnaste või jäätmete äraveoga. Talgute toetamise traditsiooniga alustatakse 2025. aastal ning seejuures innustatakse elanikke läbi reklaamide oma kodukanti puhtana hoidma.

Prügistamise vältimiseks tuleb kasutada võimalust ka toetuse saamiseks **maastikupilti kahjustavate hoonete ja hoonevaremete lammutamiseks**. Kehtna valla haldusterritooriumil on jätkuvalt mitmeid tühjuna seisvaid lagunevaid hooned, mis kahjustavad maastikupilti ning põhjustavad reostusohu, tõmmates ligi ebaseaduslikku prügiladestamist jms, ka on selliseid objekte eraomandis. Vallavalitsusel puudub küll otseselt võimalus eraomandis olevate hoonete lammutamiseks, kuid samas on võimalik kaudselt (vajalike dokumentide vormistamisel abistamine, märgukirjade saatmine jms) toetada hoonete omanikke lammutustegevuse elluviimisel. Maastikupilti kahjustavate hoonete lammutamisel suureneb küll tekkivate lammutusjäätmete kogus, kuid paraneb välisruumi kvaliteet ja väheneb lagunenu hoonetest tulenev prügistamise ja reostamise oht, nagu ka varisemisoht (turvalisus). Tekkivad lammutusjäätmed tuleb suunata maksimaalsel tasemel taaskasutusse. Tegevust on vajalik ellu viia kogu jäätmekava perioodil 2024–2029.

Kuna Kehtna vald ei piirne merega, ei käsitleta jäätmekavas eraldi meetmeid mereprügi vältimiseks ja vähendamiseks, sest üldine prügistamise vältimine aitab kaasa ka mereprügi vältimisele ja vähendamisele.

4.1.3 Ladestamise vähendamise meetmed

Ladestamise vähendamisele aitab eeskätt kaasa jäätmete liigiti kogumise parandamine, mis vähendab ringlussevõtuks sobivate jäätmete sattumist segaolmejäätmete hulka, aga samas ühekordsete toodete

kasutamise vältimine, kuna üldjuhul suunatakse näiteks ühekordsed nõud ja söögiriistad kasutajate poolt segaolmejäätmete hulka. Sellest tulenevalt on vajalik Kehtna valla avalikel üritustel **minna üle ühekordsete nõude, topside ja söögiriistade kasutamise lõpetamisele** hiljemalt 2025. aastaks. Lisaks tuleb avalikel üritustel tagada segaolmejäätmete ja pakendijäätmete mahutite kõrval **ka biojäätmete mahutite kasutamine**. Vastavad nõuded tuleb lisada ka Kehtna valla jäätmehoolduseeskirja.

Uute nõuete rakendumisel on avalike ürituste korraldamiseks asjakohane välja töötada ka **keskkonnanahoidlike ürituste läbiviimise juhend**, kus tuuakse välja miinimumnõuded, mis on avaliku ürituse korraldajale kohustuslikud ning soovitusel, mis on rangelt soovitatavad. Juhendi koostamine on kavandatud perioodile 2024–2025 ning juhendi koostamisse on asjakohane kaasata ka Kehtna valla ürituste korraldajaid. Juhendi valmimisel tuleb läbi viia infopäev Kehtna valla iga-aastaste ürituste korraldajatele.

Olmejäätmete prügilasse ladestamise vähendamiseks on oluline panna rõhuasetus ka korraldatud jäätmeveo korraldamisele. Selleks tuleb kõikidel jäätmeveo riigihangete korraldamistel määrata hanke alusdokumentides kõikidele korraldatud jäätmeveoga hõlmatud jäätmeliikidele käitluskoht või -kohad, kuhu need edasivedamiseks toimetatakse, sealhulgas peavad need sisaldama teavet korduskasutuseks ettevalmistamise kohtadest. Vajadusel korraldatakse käitluskohtade määramiseks enne korraldatud jäätmeveo teenuse kontsessiooni andmise hanget eraldi käitluskohtade hange riigihangete seaduse tähenduses. Uue korraldatud jäätmeveo hanke korraldamine on kavandatud 2025. aasta lõppu, mis jätkub 2026. aasta alguses.

4.2 STRATEEGILINE EESMÄRK 2: Jäätmete liigiti kogumise ja ringlussevõtu edendamine

Jäätmete liigiti kogumise osakaalu suurendamiseks tuleb perioodil 2024-2025 suurema kasutusintensiivsusega avalikel aladel tagada kolmeks kogumine: segaolmejäätmed, segapakend ja biojäätmed. Nendeks aladeks on Paluküla Spordi- ja Puhkekeskuse parkla, Kehtna keskväljak ning Järvakandi terviseraja piirkond.

Kehtna valla kõikides haridusasutustes (k.a lasteaedades) ja valla asutustes kavandatakse järk-järgult kasutusele võtta siseruumides kasutatavad sorteerimiskastid, **mis võimaldavad liigiti koguda segaolmet, paberit, pakendeid ja biojäätmeid**, mis ühtlasi on kõik liidetud ka korraldatud jäätmeveo teenusega.

4.2.1 Biojäätmed

Kehtna vallas on alates 01.10.2023 kohustus biolagunevad köögi- ja sööklajajäätmed üle anda korraldatud jäätmeveo raames kõikidel nendel jäätmevaldajatel, kellel puudub tekkekohas kompostimise võimalus või tahe. Antud praktikat tuleb jätkata kogu jäätmekava perioodil ning lokaalselt kompostimist tuleb propageerida eelkõige hajaasustuses.

Biolagunevate aia- ja haljastujäätmete lähim üleandmisvõimalus on Raplas Mäepere jäätmejaamas, kuid käesoleva jäätmekava perioodil tagatakse nende jäätmete vastuvõtuvõimekus ka uues kavandatavas Kehtna jäätmejaamas, kus muuhulgas kavandatakse tagada ka nende jäätmeliikide kompostimisvõimekus. Täiendavalt tuleb biolagunevadaia- ja haljastujäätmed liita uuel veoperioodil ka korraldatud jäätmeveo teenusega (alates 01.05.2026).

4.2.2 Pakendite ja pakendijäätmete käitlemise kava

Olemasolevate pakendijäätmete kogumise mahutite andmed, mis sisaldavad asukohta, mahutite suurust, mahutitesse kogutavat jäätmeliiki ning vastutavat taaskasutusorganisatsiooni on välja toodud jäätmekava lisa 2, peatükis 1.3.1 „Pakendijäätmete kogumis- ja käitlussüsteem“.

Pakendijäätmete prognoositavad kogused perioodil 2024-2028 on esitatud peatükis 2 „Jäätmetekke prognoos“.

Pakendiseaduse § 17¹ kohaselt peab taaskasutusorganisatsioon tagama, et kogumiskohtade tihedus iga taaskasutusorganisatsiooni kohta oleks järgmine:

- 1) kui tiheasustusega alal on asustustihedus rohkem kui 1000 elanikku ühel ruutkilomeetril – vähemalt üks kogumiskoht jäätmevaldajast 500 meetri raadiuses;
- 2) kui tiheasustusega alal on asustustihedus rohkem kui 500 elanikku ühel ruutkilomeetril – vähemalt üks kogumiskoht jäätmevaldajast 1000 meetri raadiuses;
- 3) kui asustustihedus on alla 500 elaniku ühel ruutkilomeetril – kohaliku omavalitsuse territooriumil paiknevates asulates, arvestusega üks kogumiskoht 500 elaniku kohta.

Pakendiseadus sätestab, et kogumiskonteinerite miinimumarv ja miinimummaht ning nende tühjendamissagedus lepitakse iga kogumiskoha kohta kokku taaskasutusorganisatsiooni ja kohaliku omavalitsuse organi vahel. Pakendiseaduse alusel on võimalik pakendijäätmete kogumist korraldada ka nende tekkekohal kogumisenä ning sellisel juhul võib kohaliku omavalitsuse organi nõusolekul vähendada pakendijäätmete kogumiskohtade tihedust ning kogumiseks ettenähtud konteinerite arvu ja mahtu.

Kehtna vald määratleb haldusüksuses tiheasumitena Järvakandi alevi ning Eidapere, Kaerepere, Keava, Kehtna ja Lelle alevikke. Pakendiseaduse § 17¹ lg 1 p 1 nõue, kui tiheasustusega alal on asustustihedus rohkem kui 1000 elanikku ei rakendu üheski Kehtna valla tiheasustusega asumis. Pakendiseaduse § 17¹ lg 1 p 2 nõue, kui tiheasustusega alal on asustustihedus rohkem kui 500 elanikku, rakendub Kaerepere ja Kehtna alevikes. **Mõlemas asumis on avalike pakendite kogumiskohtade teenindusraadius 1000 meetrit jäätmevaldajast täielikult tagatud.**

Ülejäänud Kehtna valla haldusterritooriumil rakendub Pakendiseaduse § 17¹ lg 1 p 3 nõue, mis sätestab, et iga 500 elaniku kohta peab olema üks avalik kogumiskoht. Kehtna valla haldusterritooriumil, jättes välja Kaerepere ja Kehtna alevikud, oli elanike koguarv 2024. aasta 1. jaanuari seisuga 3919. Seega peab Pakendiseaduse § 17¹ lg 1 p 3 täitmiseks Kehtna valla (v.a Kehtna ja Kaerepere alevikud) haldusterritooriumil olema igal taaskasutusorganisatsioonil vähemalt 8 avalikku kogumiskohta. Taaskasutusorganisatsioonidel on paigaldatud avalikke kogumiskohtasid järgmiselt:

Tootjavastutusorganisatsioon (TVO): 4

Eesti Pakendiringlus (EPR): 15

Eesti Taaskasutusorganisatsioon (ETO): 12

Tulenevalt eeltoodust on Pakendiseaduse § 17¹ lg 1 p 3 nõue Kehtna valla haldusterritooriumil täitmata üksnes TVO-l. Samas on pakendijäätmed liidetud korraldatud jäätmeveo teenusega, millest tulenevalt on kõikidel jäätmevaldajatel võimalik pakendijäätmetest vabaneda tekkekohal. Teenust kasutab 2024 aasta märtsikuu seisuga 57 jäätmevaldajat. Jäätmevaldajateks on nii korteriühistud kui eramajad.

Paigutuslikult on pakendikonteinerite paiknemine väga hea katvusega – kõigis suuremates asumites on pakendite üleandmise võimalus olemas. Lisaks on suuremates asumites tagatud ka eraldi klaaspakendi ning paber- ja kartongpakendite konteinerite olemasolu. Elanikkonna vajaduste muutumisel tuleb ka pakendikonteinerite asukohti, suurus ja kogutava pakendijäätmete liike optimeerida vastavalt elanike vajadustele.

Kuna pakendite kogumisvõrgustik on vallas tugev, juurutatud kogumissüsteemid toimivad ning igal jäätmevaldajal on võimalik liituda ka pakendite tekkekohalt äraveoga, siis täiendavaid meetmeid perioodiks 2024-2029 ei kavandata.

4.2.3 Elektroonikaromud ja ohtlikud jäätmed

Elektroonikaromude ja ohtlike jäätmete kogumist tuleb võimaldada kogu jäätmekava perioodil 2024-2029 Kehtna ja Järvakandi jäätmejaamades. Lisaks tuleb säilitada ka võimalus viia need jäätmed Rapla Mäepere jäätmejaama ning tagada nende jäätmeliikide kogumine ka uues kavandatavas Kehtna jäätmejaamas. Ohtlike jäätmete hulgas on jätkuvalt probleemiks ka asbesti sisaldavate ehitusjäätmete

ehk eterniidi teke. Vähendamaks ohtliku eterniidi ebaseaduslikku käitlemist (matmist, metsa viimist jms) **on vajalik jätkata kogu jäätmekava perioodil 2024-2029 eterniidijäätmete tasuta vastuvõttu jäätmejaamades.**

Alates 2025. aastast kavandatakse üks kord aastas hakata läbi viima ka ohtlike jäätmete (sh ka eterniidijäätmete) kogumisringe Kehtna valla hajaasustusega piirkondades.

4.2.4 Suurjäätmed

Suurjäätmete kogumist tuleb jätkata perioodil 2024-2029 Kehtna ja Järvakandi jäätmejaamades, millega tagatakse nõue, et suurjäätmete üleandmiskoht peab jäätmevaldajast asuma maksimaalselt 15 km kaugusel. Lisaks tuleb säilitada võimalus viia need jäätmed Rapla Mäepere jäätmejaama ning tagada suurjäätmete vastuvõtuvõimekus ka uues kavandatavas Kehtna jäätmejaamas. Uuel korraldatud jäätmeveo veoperioodil (alates 01.05.2026) kavandatakse suurjäätmed liita ka korraldatud jäätmeveo teenusega, võimaldamaks eelkõige keskustest kaugemal elavatel elanikel suurjäätmetest mugavalt vabaneda.

4.2.5 Ehitus- ja lammutusjäätmed

Ehitus- ja lammutusjäätmete vastuvõtt tuleb tagada kogu jäätmekava perioodil nii Kehtna kui Järvakandi jäätmejaamas, kus käesoleval hetkel võetakse tasuta vastu ehitus- ja lammutussegaprahti, ehitusklaasi ja ehitusmetalli. Lisaks tuleb säilitada võimalus viia need jäätmed Raplasse Mäepere jäätmejaama, kus muuhulgas võetakse tasu eest vastu liigiti kogutud ehitusjäätmeid.

Kuna käesolev kogumissüsteem ei soosi jäätmevaldajaid ehitusjäätmeid liigiti koguma, tuleb jäätmekava perioodi jooksul välja töötada lahendus, kus Kehtna valla territooriumil on võimalik tasuta üle anda liigiti kogutud ehitus- ja lammutusjäätmeid ning ehitus- ja lammutussegapraht muutub tasuliseks. Antud lahendust on võimalik realiseerida uue kaasaegse Kehtna jäätmejaama rajamisega, mille eeldatav valmimisaeg jääb perioodi 2028-2029.

Liigiti kogumise osakaalu suurendamiseks tuleb teha muudatused ka jäätmehoolduseeskirjas, kus tuleb kaotada nõue, et ehitusjäätmeid tuleb tekkekohal liigiti koguda alates 10 m³-st ning asendada nõue, et ehitusjäätmeid tuleb alati liigiti tekkekohal koguda.

Riigi jäätmekava 2022-2028 rakendusplaanis on Kliimaministeeriumi vastutusel hoonete lammutamise ja jäätmete liigiti kogumise juhiste väljatöötamine ning hoonete valikulist lammutamist ja jäätmete liigiti kogumist edendavate riigihangete tingimuste väljatöötamine. Juhendite ja tingimuste valmimisel peab Kehtna Vallavalitsus vajadusel seadma veel täiendavaid tingimusi ehitus- ja lammutusjäätmete kogumisele ja käitlemisele jäätmehoolduseeskirjas.

4.2.6 Tekstiilijäätmed

Kuna alates 01.01.2025. a tuleb omavalitsustel tagada tekstiilijäätmete liigiti kogumine, tuleb tekstiilijäätmete kogumist jätkata kogu perioodil Kehtna ja Järvakandi jäätmejaamades. Lisaks tuleb võimalusel säilitada nende vastuvõtuvõimalus ka Raplas Mäepere jäätmejaamas ning tagada vastuvõtuvõimalus ka uues kavandatavas Kehtna jäätmejaamas.

Tekstiilijäätmete osakaalu suurendamiseks kavandatakse need liita ka uuel veoperioodil korraldatud jäätmeveo teenusega, mis rakendub 01.05.2026, tagades elanikele mugavamad üleandmisvõimalused.

4.2.7 Koondandmed jäätmete liigiti kogumise ja sortimise arendamine koos tähtaegadega ja konkreetsete jäätmeliikide kaupa

Järgnevas tabelis on esitatud koondandmed keskkonnaministri 03.06.2022.a määruses nr 28 „Olmejäätmete liigiti kogumise ja sortimise nõuded ja kord ning sorditud jäätmete liigitamise alused¹“ määratud jäätmeliikide liigiti kogumise arendamise kohta.

Tabel 5. Koondandmed jäätmete liigiti kogumise arendamine koos tähtaegadega ja konkreetsete jäätmeliikide kaupa Kehtna vallas.

Jäätmeliik	Kogumisviis/tegevus	Tähtaeg
Paber ja kartong (20 01 01)	Korraldatud jäätmeveo raames kogumise jätkamine.	Pidev tegevus 2024-2029
	Avalike kogumismahutitega kogumise jätkamine.	Pidev tegevus 2024-2029
	Kehtna valla elanikelt vastuvõtu jätkamine Mäepere jäätmejaamas.	Pidev tegevus 2024-2029
	Vastuvõtu võimaldamine kavandatavas Kehtna jäätmejaamas.	Alates 2028-2029
Plastid (20 01 39)	Kehtna valla elanikelt vastuvõtu jätkamine Mäepere jäätmejaamas.	Pidev tegevus 2024-2029
	Vastuvõtu võimaldamine kavandatavas Kehtna jäätmejaamas.	Alates 2028-2029
Metallid (20 01 40)	Vastuvõtu jätkamine Kehtna ja Järvakandi jäätmejaamades (Kehtna JJ-s kuni uue valmimiseni).	Pidev tegevus 2024-2029
	Vastuvõtu võimaldamine kavandatavas Kehtna jäätmejaamas.	Alates 2028-2029
	Kokkuost erinevate kokkuostjate poolt maakonnas (näiteks Kuusakoski Raplas).	Pidev tegevus 2024-2029
Klaas (20 01 02)	Vastuvõtu jätkamine Kehtna ja Järvakandi jäätmejaamades (Kehtna JJ-s kuni uue valmimiseni).	Pidev tegevus 2024-2029
	Vastuvõtu võimaldamine kavandatavas Kehtna jäätmejaamas.	Alates 2028-2029
Biolagunevad aia- ja haljastujäätmed (20 02 01)	Kehtna valla elanikelt vastuvõtu jätkamine Mäepere jäätmejaamas.	Pidev tegevus 2024-2029
	Vastuvõtu ja käitlemise võimaldamine kavandatavas Kehtna jäätmejaamas.	Alates 2028-2029
	Kohtkompostimise edendamine haja-asustuspiirkondades.	Pidev tegevus 2024-2029
	Kogumise võimaldamine korraldatud jäätmeveo raames.	Alates 01.05.2026
Biolagunevad köögi- ja sööklajajäätmed (20 01 08)	Kogumise jätkamine korraldatud jäätmeveo raames.	Pidev tegevus 2024-2029
	Kohtkompostimise edendamine haja-asustuspiirkondades.	Pidev tegevus 2024-2029
Bioloogiliselt mittelagunevad aia- ja haljastujäätmed (20 02 02, 20 02 03)	Kehtna valla elanikelt vastuvõtu jätkamine Mäepere jäätmejaamas.	Pidev tegevus 2024-2029
	Vastuvõtu võimaldamine kavandatavas Kehtna jäätmejaamas.	Alates 2028-2029
Pakendid (15 01), sealhulgas paber- ja kartongpakendid (15 01 01), plastpakendid (15 01 02), puitpakendid (15 01 03), metallpakendid (15 01 04), komposiitpakendid (15 01 05), klaaspakendid (15 01 07), tekstiilpakendid (15 01 09) ja	Korraldatud jäätmeveo raames kogumisega jätkamine.	Pidev tegevus 2024-2029
	Kogumise jätkamine avalike kogumiskonteinerite abil. Avalike kogumiskonteinerite arvu, suuruse, kogumismahutite liikide ja paiknemise pidev optimeerimine.	Pidev tegevus 2024-2029

Kehtna valla jäätmekava 2024-2029

muud jäätmeseaduse §-s 7 esitatud olmejäätmete mõistele vastavad pakendid;		
Puit (20 01 38)	Kehtna valla elanikelt vastuvõtu jätkamine Mäepere jäätmejaamas.	Pidev tegevus 2024-2029
	Vastuvõtu võimaldamine kavandatavas Kehtna jäätmejaamas.	Alates 2028-2029
Tekstiil (20 01 10, 20 01 11)	Vastuvõtu jätkamine Kehtna ja Järvakandi jäätmejaamades (Kehtna JJ-s kuni uue valmimiseni).	Pidev tegevus 2024-2029
	Kehtna valla elanikelt vastuvõtu jätkamine Mäepere jäätmejaamas.	Pidev tegevus 2024-2029
	Vastuvõtu võimaldamine kavandatavas Kehtna jäätmejaamas.	Alates 2028-2029
	Kasutuskõlbulike riiete kogumise jätkamine Järvakandi jäätmejaamas.	Pidev tegevus 2024-2029
	Kogumise võimaldamine korraldatud jäätmeveo raames.	Alates 01.05.2026
	Riidekonteinerite paigaldamine jäätmejaamadesse.	Alates 2025
	Koostöös Uuskasutuskeskusega kogumisingide korraldamine Kehtna valla territooriumil.	Alates 2025
Suurjäätmed (20 03 07)	Vastuvõtu jätkamine Kehtna ja Järvakandi jäätmejaamades (Kehtna JJ-s kuni uue valmimiseni).	Pidev tegevus 2024-2029
	Kehtna valla elanikelt vastuvõtu jätkamine Mäepere jäätmejaamas.	Pidev tegevus 2024-2029
	Vastuvõtu võimaldamine kavandatavas Kehtna jäätmejaamas.	Alates 2028-2029
	Kogumise võimaldamine korraldatud jäätmeveo raames.	Alates 01.05.2026
Probleemtoodete jäätmed (20 01 21*, 20 01 23*, 20 01 34, 20 01 35*, 20 01 36)	Vastuvõtu jätkamine Kehtna ja Järvakandi jäätmejaamades (Kehtna JJ-s kuni uue valmimiseni).	Pidev tegevus 2024-2029
	Kehtna valla elanikelt vastuvõtu jätkamine Mäepere jäätmejaamas.	Pidev tegevus 2024-2029
	Vastuvõtu võimaldamine kavandatavas Kehtna jäätmejaamas.	Alates 2028-2029
Ravimijäätmed (20 01 32, 20 01 31*, 20 01 95*, 20 01 96*, 20 01 97*, 20 01 98*)	Vastuvõtu jätkamine Kehtna ja Järvakandi jäätmejaamades (Kehtna JJ-s kuni uue valmimiseni).	Pidev tegevus 2024-2029
	Kehtna valla elanikelt vastuvõtu jätkamine Mäepere jäätmejaamas.	Pidev tegevus 2024-2029
	Vastuvõtu võimaldamine kavandatavas Kehtna jäätmejaamas.	Alates 2028-2029
	Vastuvõtu jätkamine apteekides.	Pidev tegevus 2024-2029
Ohtlikud jäätmed (jäätmenimistu alajaotises 20 01 tärniga „*” tähistatud jäätmed) ning olmes tekkinud ohtlikke aineid sisaldavad või nendega saastunud pakendid jäätmekoodiga 15 01 10*	Vastuvõtu jätkamine Kehtna ja Järvakandi jäätmejaamades (Kehtna JJ-s kuni uue valmimiseni).	Pidev tegevus 2024-2029
	Kehtna valla elanikelt vastuvõtu jätkamine Mäepere jäätmejaamas.	Pidev tegevus 2024-2029
	Vastuvõtu võimaldamine kavandatavas Kehtna jäätmejaamas.	Alates 2028-2029

	Ohtlike jäätmete (sh eterniidijäätmete) kogumisringide korraldamine hajaasustuspiirkondades.	Alates 2025
--	--	-------------

Juhul kui mõne eelnimetatud jäätmeliigi osas tekib vajadus täiendava kogumise osas, siis kaalub Kehtna Vallavalitsus kogumisringide korraldamist, täiendavate jäätmeliikide hõlmamist korraldatud jäätmeveoga või jäätmejaamades sortimendi laiendamist.

Käesoleva jäätmekavaga korraldab Kehtna vald kõikide jäätmeseaduse reguleerimisalasse kuuluvate jäätmeliikide eraldi kogumise valla haldusterritooriumilt ning erandeid jäätmeseaduse § 31 lg 6 alusel ei kavandata teha.

4.2.8 Kohaliku omavalitsuse üksuse korraldatava jäätmeveo arendamine, sealhulgas korraldatud jäätmeveo piirkonna määramine

Jäätmeseaduse kohaselt on korraldatud jäätmevedu olmejäätmete kogumine ja vedamine määratud piirkonnast määratud jäätmekäitluskohta kohaliku omavalitsuse üksuse korraldatud konkursi korras valitud ettevõtja poolt. Korraldatud jäätmevedu on vallas käesoleval ajal rakendatud ning jäätmete vedamise ainuõigus on perioodil 01.05.2023–30.04.2026 AS-l Eesti Keskkonnateenusel.

Uue veoperioodi hankega jääb kehtima üks veopiirkond. Konkursiga määratakse kõikidele korraldatud jäätmeveoga hõlmatud jäätmeliikidele käitluskoht või -kohad, kuhu tuleb korraldatud jäätmeveoga hõlmatud jäätmed nende edasivedamiseks toimetada, sealhulgas sisaldavad need teavet korduskasutuseks ettevalmistamise kohtadest. Vajadusel korraldatakse käitluskohtade määramiseks enne korraldatud jäätmeveo teenuse kontsessiooni andmise riigihanget eraldi käitluskohtade hange riigihangete seaduse tähenduses. Korraldatud jäätmeveo hankega kavandatakse määrata ka Kehtna vallas paiknevate jäätmejaamade käitaja. Hanke/hangete korraldamine on kavandatud 2025. aasta lõpu ja 2026. aasta algusesse. Uus veoperiood rakendub 01.05.2026.

Uue korraldatud jäätmeveo hankega jäävad korraldatud jäätmeveoga hõlmatuks segaolmejäätmed, paber- ja kartong, biolagunevad köögi- ja sööklajajäätmed ning pakendijäätmed. **Esmakordselt kavandatakse hõlmata ka biolagunevad aia- ja haljastujäätmed, tekstiilijäätmed ning suurjäätmed.** Nende jäätmeliikide vedu kavandatakse korraldada vabatahtliku teenusena ettetellimise alusel.

Jäätmete liigiti kogumise parandamiseks on oluline, et korraldatud jäätmeveo hanke läbiviimisel tagatakse eriliigiliselt kogutud jäätmete konteinerite tühjendamisele tunduvalt soodsam hind kui segaolmejäätmete konteineritele. Lisaks on asjakohane tõsta tühisõidu hinda konteineri puudumisel.

Juhul kui muutub jäätmeseaduses korraldatud jäätmeveo korraldus, korraldatakse edaspidi jäätmekäitlust vastavalt kehtivale seadusandlusele.

4.3 STRATEEGILINE EESMÄRK 3: Kaasaegse Kehtna jäätmejaama rajamine

Kehtna valla territooriumil asuvad Kehtna ja Järvakandi jäätmejaamad. Vajalik on tagada nende jäätmejaamade hooldus ja inventari ajakohasus ning vastavalt vajadusele tuleb jäätmejaamasid ka optimeerida (näiteks laiendada vastuvõetavate jäätmete sortimenti) kogu jäätmekava perioodil 2024-2029.

Kuna käesoleval hetkel on jäätmejaamades vastuvõetavate jäätmeliikide sortiment väike ning asukohast tingituna ei ole võimalik sortimenti olulisel määral laiendada, ei rahulda need elanikkonna vajadusi piisaval määral. Seetõttu kavandatakse Kehtnasse uue kaasaegse jäätmejaama rajamist, kus planeeritakse vastu võtta kõiki keskkonnaministri 03.06.2022 määruses nr 28 § 2 lõikes 3 nimetatud olmejäätmeid. Täiendavalt planeeritakse hakata vastu võtma ka eri liiki ehitus- ja lammutusjäätmeid, asbesti sisaldavaid ehitusjäätmeid, elektroonikajäätmeid ja vanarehve ning tagada jäätmejaamas ka biolagunevate aia- ja haljastujäätmete käitlemine. Jäätmejaama kavandamise ja projekteerimisega planeeritakse alustada aastatel 2024-2025 ning kaasaegne ja elanikkonna vajadusi rahuldav jäätmejaam

soovitakse eesmärgipäraselt kasutusele võtta hiljemalt aastatel 2028-2029. Kavandatava jäätmejaama avamisega sulgetakse hetkel toimiv Kehtna jäätmejaam.

4.4 STRATEEGILINE EESMÄRK 4: Keskkonnateadlikkuse pidev suurendamine ettevõtete ja elanike seas

Jäätmealast infot (sealhulgas info korraldatud jäätmeveo ja jäätmete kogumiskohtade kohta) edastatakse valla elanikele ajaleheartiklite, Kehtna valla kodulehel oleva jäätmemajanduse rubriigi kaudu ja läbi sotsiaalmeediakanalite. Info kättesaadavust võib jäätmekava koostamise perioodil hinnata piisavaks. Valla kohalikus lehes on avaldatud jäätmealaseid artikleid nii jäätmete üleandmisvõimalustest, liigiti kogumisest kui kompostimisest. Valla veebilehel on olemas info korraldatud jäätmeveoga seonduva kohta, info jäätmejaamade (sh lahtiolekuageade ja vastuvõetavate jäätmeliikide) kohta, avalike pakendite kogumiskohtade info ning juhendid nii pakendijäätmete kogumiseks, kodumajapidamises tekkivate olmejäätmete sorteerimiseks ning biojäätmete kompostimiseks.

Vajalik on jätkata kõiki seniseid tegevusi ning vähemalt kord kvartalis jäätmeteemaliste artiklite avaldamist valla ajalehes, veebilehel ja sotsiaalmeedias kogu jäätmekava perioodil 2024–2029.

Jäätmekavaga püstitatud eesmärkide elluviimine eeldab pidevalt elanike kaasamist ja vastavat selgitustööd. Üldise selgitustöö ja teavitamise aluseks peab olema eesmärgistatud info edastamine ning info edastamise viisideks on nii kohalikud ajalehed, kuulutused, viidad, internet jm. Kuna interneti kasutamine võib osade sihtgruppide jaoks olla piiratud (näiteks eakamad inimesed), siis on informatsiooni osaliselt vajalik dubleerida ka paberkanalil. **Täiendavat teavitust vajadust on näha vähemalt 2026. aastal, mil algab uus korraldatud jäätmeveo periood.** Selgitustöö kavandamisel on oluline arvestada ka sihtgrupist tulenevate erinevate asjaoludega. Soovitav on korraldada erinevaid kampaaniaid erinevatele sihtgruppidele, arvestades näiteks vanust (täiskasvanud, noored, lapsed) ja asustust/elukohta (eramajad, korterelamud), samuti tuleb teha selgitustööd ka ettevõtetele. Komposteerimise ja liigiti kogumisega seotud teavitustööd on asjakohane teha ka erinevatel valla üritustel. Samas tuleb selgitustöö tegemisel arvestada, et sihtgruppi ei koormataks antava informatsiooniga üle, jagatav info peaks olema lihtsalt mõistetav, samas peab olema viide spetsiifilise teabe kättesaadavuse kohta.

Oluline on **suunata võimalikult palju jäätmetekke (sh toidujäätmete tekke) vähendamise, liigiti kogumise ja ringlussevõtuga seotud programme ja kampaaniaid Kehtna valla haridusasutustesse**, integreerides need õppekavadesse. Maksimaalsel tasemel tuleb ära kasutada ka tasuta koolitusi ja õppepäevasid (näiteks taaskasutusorganisatsioonide korraldatavad) ning õppeprojektide jaoks mõeldud Keskkonnainvesteeringute Keskuse toetusi. Asjakohane on kaasata ka kohalikke ettevõtteid (näiteks ekskursioonide tegemiseks).

Alates 2025. aastast hakatakse läbi viima ka **kodukoha puhtana hoidmise kampaaniaid**, mis hõlmab nii jäätmete kogumisringe hajaasustuspriirkondades kui prügikoristustalguid kogu valla territooriumil ning mille üheks osas on reklaami kajastamine nii valla veebilehel, ajalehes kui sotsiaalmeediakanalites.

4.5 STRATEEGILINE EESMÄRK 5: Jäätmekäitlusalase järelevalve tõhustamine

Selleks, et vähendada jäätmetest tulenevat keskkonnariski, tuleb ühest küljest pidevalt arendada jäätmehoolduse korraldamist ning teisest küljest teostada järelevalvet valla haldusterritooriumil toimuva jäätmekäitluse üle.

Üheks toimivaks järelevalve vahendiks on **jäätmevaldajate register**, mille alusel on võimalik teha kontrolli korraldatud jäätmeveoga liitumise üle (sh jäätmeveost vabastuse saanud kinnistute üle). Seetõttu peab kogu jäätmekava perioodil jätkuma jäätmevaldajate registri pidamine (haldamine, täiendamine ja vajadusel tarkvara uuendamine) ja selle põhjal järelevalve tegemine, sealhulgas ka ettevõtete (näiteks tootmishooned ja toitlustusettevõtted) osas.

Oluline on jätkata järelevalve tegemist ka ehitusjätmete käitlemise nõuete osas ning seda nii kaudselt (dokumentide ülevaatus) kui ka otseselt (pistelisel füüsiline objektide kontroll). Järelevalve osas tuleb juurutada praktika, kus ehitus- ja lammutusjätmete valdaja on kohustatud säilitama kahe aasta jooksul või kasutusloa saamiseni dokumendid, mis tõendavad jätmete nõuetekohast kogumist, käitlemist või üleandmist jäätmekäitlejale ning esitama need dokumendid või vastava lepingu vallavalitsuse ametniku nõudel kontrollimiseks. **Jäätmeõiend ei tohi olla aluseks kasutusloa saamisel vaid järelevalve teostamisel.** Antud nõue tuleb samuti lisada jäätmehoolduseeskirja. Kehtna Vallavalitsus peab järjepidevalt teostama järelevalvet ehitusjätmete liigiti kogumise ja käitlemise nõuete osas kogu jäätmekava perioodil 2024–2029.

Alates 2025. aastast tuleb hakata järelevalvet läbi viima ka Kehtna valla avalikel üritustel kontrollimaks nii eriliigiliste kogumismahutite kasutamist kui ka üritustel kasutatavaid toidunõusid, joogitopse ja söögiriistu.

4.6 Seire

Kehtna valla jäätmekava rakendamine toimub peatükis 5 „Tegevuskava ja rahastusallikad“ määratletud tegevuste alusel. Jäätmekava täitmise eest vastutab Kehtna Vallavalitsus. Igal aastal on vallavalitsusel soovitatav koostada aruanne jäätmekava tegevuskava täitmise kohta eelmisel kalendriaastal ning esitada see hiljemalt juunikuuks volikogule. Aruandes antakse hinnang arengukavas püstitatud eesmärkide täitmisele, analüüsitakse eesmärkide saavutamise tõhusust ja selleks kasutatud abinõude otstarbekohasust. Kui on näha, et jäätmekavaga kavandatud tegevuste rakendumisel ei liigu näitajad määratud tulemuse suunas, tuleb jäätmekava tegevuskava üle vaadata ning vajadusel algatada tegevuskava muutmine

5 Tegevuskava ja rahastusallikad

Tegevuskava koos rahastusallikatega on esitatud perioodi kohta 2024-2029. Tegevuskavas esitatud tegevuste õigeaegne rakendamine on väga oluline saavutamaks peatükis 3 kajastatud strateegilised eesmärgid ja sihttasemed. Tabelis kajastatud lühendite loetelu on välja toodud tabeli lõpus.

Tabel 6. Tegevuskava ja rahastusallikad

Num-ber	Tegevus	Tegevusaeg	Teostajad /Rahastusallikad
STRATEEGILINE EESMÄRK 1: Jäätmetekke vähendamine			
1.1	Koostöös uus- või taaskasutuskeskustega jäätme- jaamadesse riidekonteinerite paigaldamine.	2025	VV, uus-/või taaskasutuskeskused / (VE)
1.2	Koostöövõimaluste leidmine Uuskasutuskeskusega kogumisringide korraldamiseks valla territooriumil.	Alates 2025	VV, Uuskasutuskeskus / (VE)
1.3	Keskonnahoidlike riigihangete rakendamine	Pidev	VV / (VE)
1.4 Toidujäätmete vältimine ja vähendamine			
1.4.1	Toidukappide rajamise ja haldamise kaudne toetamine (vabakondlikele ühendustele maa-ala kasutusse andmine ning nõustamine)	Pidev	Vabaühendused, VV / (F, eraettevõtete sponsorlus)
1.4.2	Toiduraiskamisele suunavate teavituskampaaniate korraldamine üks kord aastas haridusasutustes.	Pidev	VV, haridusasutused / (VE, F)
1.5 Prügistamise vältimine ja vähendamine			
1.5.1	Ulaladestamise asukohtade kaardistamine, likvideerimine ja perioodiline kontroll.	Alates 2024, pidev	VV / (VE)
1.5.2	Koristustalgute toetussüsteemi loomine.	Alates 2025, Pidev	VV / (VE)
1.5.3	Maastikupilti kahjustavate hoonete ja hoonevaremete lammutamine (nii otsene kui kaudne).	Pidev	VV, MO / (VE, MO, F)
1.6 Ladestamise vähendamine			
1.6.1	Valla avalikel üritustel üleminek ühekordsete toidu- ja jooginõude ning söögiriistade kasutamise lõpetamisele.	Hiljemalt 2025	VV / (VE)
1.6.2	Kolmeks kogumise (segaolme, pakend, bio) kohustuse rakendamine valla avalikel üritustel.	Hiljemalt 2025	VV
1.6.2	Keskonnahoidlike ürituste läbiviimise juhendi koostamine ja infopäeva(de) läbiviimine.	2024-2025	VV / (VE)
STRATEEGILINE EESMÄRK 2: Jäätmete liigiti kogumise ja ringlussevõtu edendamine			
2.1	Suurema kasutusintensiivsusega avalikel aladel kolmeks kogumise tagamine (segaolme, pakend, bio).	2024-2025	VV / (VE, F)
2.2	Eriliigilist kogumist võimaldavate sorteerimiskastide järkjärguline kasutuselevõtt valla asutustes (sh haridusasutustes).	2024-2026	VV / (VE, F, eraettevõtete sponsorlus)
2.3	Biologunevate aia- ja haljastujäätmete vastuvõtvõimekuse ja kompostimisvõimekuse tagamine jäätmejaamas.	Uue jäätmejaama valmimisel (eeldatavalt 2028-2029)	VV / (VE, F)
2.4	Üks kord aastas ohtlike jäätmete kogumisringide korraldamine valla hajaasustusega piirkondades.	Alates 2025	VV / (VE, F)
2.5	Eterniidijäätmete tasuta vastuvõtu jätkamine jäätmejaamades.	Pidev	VV / (VE, F)
2.6	Liigiti kogutud ehitus- ja lammutusjäätmete tasuta vastuvõtvõimekuse tagamine jäätmejaama(de)s. Segaehitusjäätmete üleminek tasuliseks.	Uue jäätmejaama valmimisel (eeldatavalt 2028-2029)	VV / (VE, F)

Kehtna valla jäätmekava 2024-2029

2.7	Ehitusjäätmete tekkekohal liigiti kogumise nõude rakendamine olenemata mahust (kaotada JHE-s nõue, et alates 10m ³ tuleb liigiti koguda).	2025	VV / (VE)
2.8	Ehitiste valikulise lammutamisega seotud nõuete lisamine jäätmehoolduseeskirja.	Vastavalt KeM juhendmaterjalide valmimisele	VV / (VE)
2.9	Korraldatud jäätmeveo hanke korraldamine: - Lisaks segaolme-, vanapaberi-, biolagunevate köögi- ja sööklajajäätmete ning pakendijäätmete hõlmamisele ka biolagunevate aia- ja haljastujäätmete, tekstiilijäätmete ja suurjäätmete hõlmamine. - Hõlmatud jäätmeliikidele käitluskohtade määramine, mis ei võimaldaks olmejäätmeid prügilasse ladestada; - Jäätmejaamade käitaja määramine	2025 lõpp kuni 2026 algus	VV / (VE)
STRATEEGILINE EESMÄRK 3: Kaasaegse Kehtna jäätmejaama rajamine			
3.1	Olemasolevate jäätmejaamade pidev opereerimine.	Pidev	VV / (VE)
3.2	Kaasaegse Kehtna jäätmejaama kavandamine, projekteerimine ja ehitamine.	2024-2028	VV / (VE, F)
3.3	Kaasaegse Kehtna jäätmejaama avamine ja edasine opereerimine.	Alates 2028-2029	VV / (VE)
STRATEEGILINE EESMÄRK 4: Keskkonnateadlikkuse pidev suurendamine ettevõtete ja elanike seas			
4.1	Valla veebilehe pidev kaasajastamine jäätmealase teabe osas.	Pidev	VV / (VE)
4.2	Jäätmealase teabe esitamine valla infolehes ja sotsiaalmeediakanalites vähemalt üks kord kvartalis.	Pidev	VV / (VE)
4.3	Keskkonnateadliku tarbimise ja jäätmekäitluse põhimõtete tutvustamine läbi kampaaniate.	Pidev, suuremad teavitused 2026	VV / (VE, F)
4.4	Valla üritustel jäätmekäitluse põhimõtete tutvustamine (nt kompostimine, liigiti kogumine).	Pidev	VV / (VE)
4.5	Haridusasutustes jäätmetekke (sh toidujäätmete tekke) vähendamise, liigiti kogumise ja ringlussevõtuga seotud programmide ja kampaaniate rakendamine, võimalusel õppekavadesse integreerimine.	Pidev	VV / (VE, F)
4.6	Kodukoha puhtana hoidmise teavituskampaaniate igaaastane läbiviimine.	Pidev	VV / (VE, F)
STRATEEGILINE EESMÄRK 5: Jäätmekäitlusalase järelevalve tõhustamine			
5.1	Jäätmevaldajate registri haldamine, täiendamine ja vajadusel tarkvara ajakohastamine.	Pidev	VV / (VE)
5.2	Kontroll korraldatud jäätmeveoga liitumise üle (sh vabastuse saanud kinnistute üle).	Pidev	VV
5.3	Kontroll ehitusjäätmete liigiti kogumise ja käitlemise nõuete üle (nii otsene kui kaudne).	Pidev	VV
5.4	Järelevalve rakendamine Kehtna valla avalikel üritustel kontrollimaks nii eriliigiliste kogumismahutite kasutamist kui ka üritustel kasutatavaid toidunõusid, joogitopse ja söögiriistu.	Alates 2025	VV / (VE)
6 Jäätmehoolduse üldine kavandamine ja planeerimine			
6.1	Jäätmehoolduseeskirja muutmine vastavalt jäätmekavas toodud soovitudele ning ajakohastamine riiklike õigusaktide muutumisel.	Pidev	VV / (VE)
6.2	Kohalike õigusaktide ja arengudokumentide jooksev ülevaatamine ja ajakohastamine.	Pidev	VV / (VE)
6.3	Jäätmekava tegevuskava täitmise aruande koostamine üks kord aastas	Pidev	VV / (VE)

Kehtna valla jäätmekava 2024-2029

Tabelis kajastatud lühendid:

VV - Vallavalitsus

(VE) - Finantseerimine vallaelarvest

(F) - finantseerimine keskkonnafondidest projektipõhiselt

MO - maaomanikud

6 Kokkuvõte

Kehtna valla jäätmekava 2024-2029 koostamisel analüüsiti jäätmekäitluse hetkeolukorda Kehtna valla haldusterritooriumil. Sellest lähtuvalt toodi välja jäätmehoolduse probleemid, püstitati jäätmehoolduse arendamiseks vajalikud eesmärgid aastani 2029 ning töötati välja tegevuskava püstitatud eesmärkide rakendamiseks.

Kehtna valla jäätmekava 2024-2029 koostamise juures on arvestatud hetkel kehtivatest õigusaktidest tulenevate nõuete ja kohustustega. Lisaks on arvestatud riiklikul tasemel seatud eesmärkidest, eeskätt riigi jäätmekavast 2022–2028.

Jäätmekavas seatud eesmärkide täitmiseks on oluline elanike keskkonnateadlikkuse kasv ning jäätmete liigiti kogumise edendamine, liigiti kogutud jäätmete üleandmisvõimaluste tõhustamine, taaskasutuse suurendamine ning kontroll jäätmekäitluse üle. Kontrolli aitab tagada võimalikult suure hulga jäätmevaldajate haaratus üldisesse jäätmekäitlussüsteemi ehk korraldatud jäätmeveo rakendamine. Jäätmekava elluviimine aitab vähendada jäätmekäitlusest tulenevat keskkonnamõju ning prügilasse ladestatavate jäätmete hulka.

Kasutatud materjalid

Allikmaterjalid:

- 1) Keskkonnaamet. 2014. Kohaliku omavalitsuse jäätmekava koostamise juhendmaterjal. Versioon 08.01.2016.
- 2) Riigikogu 14.02.2007 otsusega heaks kiidetud "Eesti keskkonnanstrateegia aastani 2030" <https://www.riigiteataja.ee/akt/12793848>
- 3) Riigikontroll. 2008. Ülevaade jäätmehoolduse olukorrast valdades ja linnades. Kas vallad ja linnad on jäätmeseadusest tulenevaid ülesandeid täitnud?
- 4) SA Stockholmi Keskkonnainstituudi Tallinna Keskus. 2020. Segaalmejäätmete, eraldi kogutud paberi- ja pakendijäätmete ning elektroonikaromu koostise ja koguste uuring. Lõpparuanne
- 5) Vabariigi Valitsuse poolt 22.02.2007 heaks kiidetud "Eesti Keskkonnategevuskava 2007–2013" <https://envir.ee/ministeerium-kontakt-uudised/strateegia>
- 6) Vabariigi Valitsuse 13. juuni 2014 korraldusega nr 256 heaks kiidetud "Riigi jäätmekava 2014–2020" <https://envir.ee/ringmajandus/jaatmed/riigi-jaatmekava>

Seadused, määrused:

- 1) Jäätmeseadus <https://www.riigiteataja.ee/akt/105052021004?leiaKehtiv>
- 2) Keskkonnajärelevalve seadus <https://www.riigiteataja.ee/akt/110072020098?leiaKehtiv>
Keskkonnaministri 9. veebruari 2005 määrus nr 9 "Elektri- ja elektroonikaseadmete romude käitlusnõuded" <https://www.riigiteataja.ee/akt/125042014009?leiaKehtiv>
- 3) Keskkonnaministri 10. jaanuari 2008 määrus nr 5 "Kasutatud patareide ja akude käitlusnõuded" <https://www.riigiteataja.ee/akt/12910878>
- 4) Keskkonnaministri 3. juuni 2022 määrus nr 28 " Olmejäätmete liigiti kogumise ja sortimise nõuded ja kord ning sorditud jäätmete liigitamise alused" <https://www.riigiteataja.ee/akt/107062022022>
- 5) Keskkonnaministri 16. juuni 2011 määrus nr 33 "Romusõidukite käitlusnõuded" <https://www.riigiteataja.ee/akt/120122019017?leiaKehtiv>
- 6) Keskkonnaministri määrus 14. detsembri 2015 nr 70 "Jäätmete liigitamise kord ja jäätmenimistu" <https://www.riigiteataja.ee/akt/118122020026?leiaKehtiv>
- 7) Pakendiseadus <https://www.riigiteataja.ee/akt/105052021002?leiaKehtiv>
- 8) Vabariigi Valitsuse 7. augusti 2008 määrus nr 124 "Patareidest ja akudest tekkinud jäätmete kogumise, tootjale tagastamise ning taaskasutamise või kõrvaldamise nõuded ja kord ning sihtarvud ja sihtarvude saavutamise tähtajad" <https://www.riigiteataja.ee/akt/115102013005?leiaKehtiv>
- 9) Vabariigi Valitsuse 17. juuni 2010 määrus nr 79 "Mootorsõidukitest ja nende osadest tekkinud jäätmete kogumise, tootjale tagastamise ning taaskasutamise või kõrvaldamise nõuded ja kord ning sihtarvud ja sihtarvude saavutamise tähtajad" <https://www.riigiteataja.ee/akt/115102013004?leiaKehtiv>
- 10) Vabariigi Valitsuse 17. juuni 2010 määrus nr 80 "Rehvidest tekkinud jäätmete kogumise, tootjale tagastamise ning taaskasutamise või kõrvaldamise nõuded ja kord" <https://www.riigiteataja.ee/akt/117062014013?leiaKehtiv>
- 11) Vabariigi Valitsuse 20. aprilli 2009 määrus nr 65 "Elektri- ja elektroonikaseadmetest tekkinud jäätmete kogumise, tootjale tagastamise ning taaskasutamise või kõrvaldamise nõuded ja kord ning sihtarvud ja sihtarvude saavutamise tähtajad" <https://www.riigiteataja.ee/akt/102072019012?leiaKehtiv>
- 12) Vabariigi Valitsuse 8. detsembri 2011 määrus nr 148 "Jäätmete taaskasutamise- ja kõrvaldamistoimingute nimistud" <https://www.riigiteataja.ee/akt/108062021008?leiaKehtiv>

Andmebaasid:

- 1) Jäätmearuandluse infosüsteem <https://jats.keskkonnainfo.ee/>

Kehtna valla jäätmekava 2024-2029

- 2) Keskkonnaagentuuri jäätmete infopäring alates aastast 2020 (omavalitsuse tase) <https://public.tableau.com/app/profile/keskkonnaagentuur/viz/Omavalitsus-2020/Jtmeliik>
- 3) Keskkonnaportaal <http://register.keskkonnainfo.ee>
- 4) Maa-ameti geoportaal <https://keskkonnaportaal.ee/page/home-et>
- 5) Statistikaameti statistika andmebaas <http://pub.stat.ee>

Lisad

Lisa 1. Ringmajanduse ja jäätmehoolduse õiguslikud alused ja arengudokumendid

Lisa 2. Hetkeolukord jäätmete kogumisel ja käitlusel jäätmeliikide lõikes

Lisa 3. Jäätmekava rakendamisega kaasnev keskkonnamõju