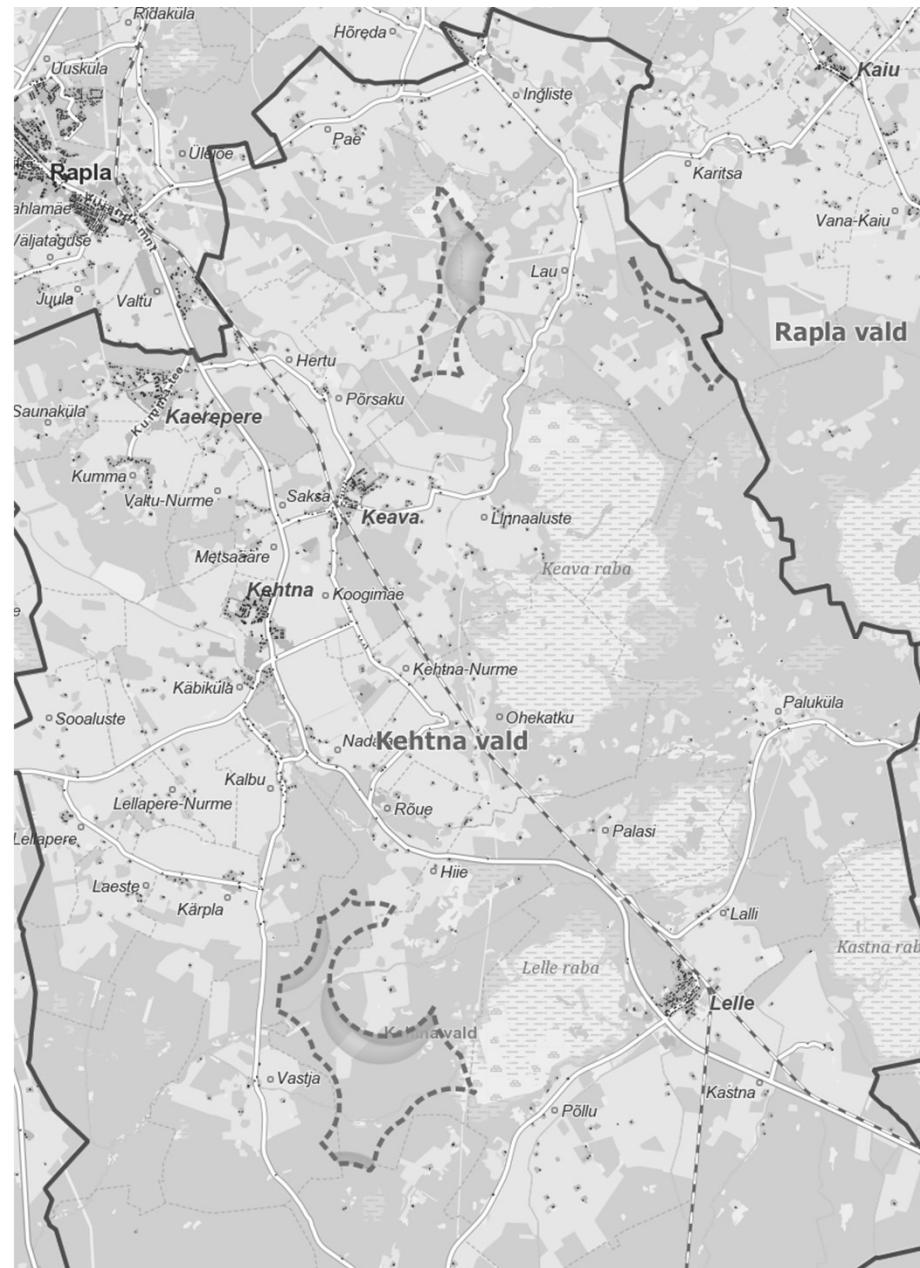


# Kehtna valla tuuleenergia arendusalade T1, T2 ja T4 detailplaneeringute ja nende keskkonnamõju strateegilised hindamised (KSH)

Täiendav selgitav arutelu  
lähteseisukohtade ja KSH  
programmi teemal

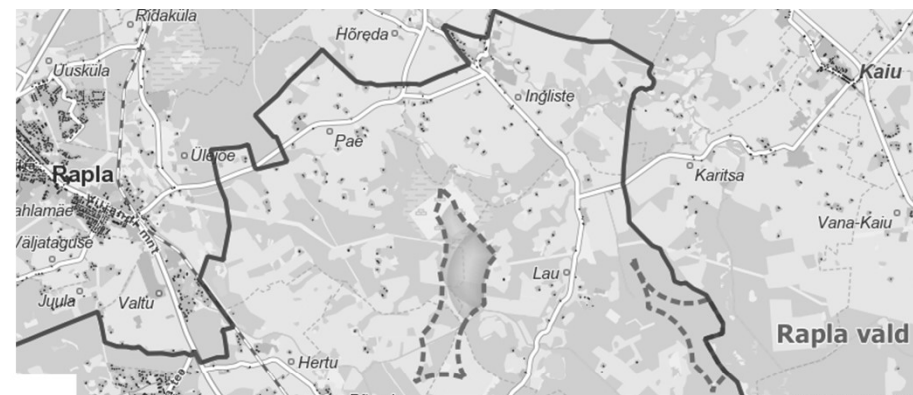
3. oktoober 2024  
Kehtna



# Tagasiside

	T1	T2	T4
Riigi või energeetikaga seonduvad isikud	13	13	13
Kohalikud või keskkonnaga seotud isikud	13	10	3

1/48



18) Kuhu viidaks ja mida tehtaks ca 40 a pärast demonteeritud tuuliku osadega? Kes lammutaks tuulikud ja taastaks loodusliku olukorra, kui tuulikute kasutamine lõpeb? KSH aruandes misega kaasne

## 16. Regionaal- ja Põllumajandusministeerium, 06.09.2024 nr 14-3/3643-1

Tutvunud esitatud materjalidega, märgime järgmist.  
1. Peatükis 1.6.3 „Rapla maakonnaplaneering 2030+ (kehtestatud 18.07.2013)“ on sattunud viga, sest viidatud lingilt leitav maakonnaplaneering on kehtestatud 13.04.2018. Viga parandata

T1 tuulepargi detailplaneeringu lähteseisukohtade ja keskkonnamõju strateegilise hindamise programm. Laekunud arvamused ja valla seisukoht arva

Esitatud arvamus	Seisukoht
Maa-amet nõustub detailplaneeringu lähteseisukohtade ja KSH programmiga. Palume hoida Maa-ametit kursis detailplaneeringu edasise menetlusega.	Teadmiseks võetud
<b>4. TTJA, 12.08.2024 nr 16-6/23-15254-003</b>	
Käesolevaga anname teada, et TTJA-l puuduvad ettepanekud ja vastuväited esitatud dokumentidele.	Teadmiseks võetud
<b>5. Riigi Kaitseinvesteeringute Keskus, 22.08.2024 nr 4-4/24/3335-3</b>	
Riigi Kaitseinvesteeringute Keskus on tutvunud Kehtna valla tuuleenergia arendusalade T1, T2 ja T4 detailplaneeringute lähteseisukohtade ja keskkonnamõju strateegilise hindamise programmidega ning ei esita nendele täiendavaid ettepanekuid või vastuväiteid.	Teadmiseks võetud

14/15

T4 tuulepargi detailplaneeringu lähteseisukohtade ja keskkonnamõju strateegilise hindamise programm. Laekunud arvamused ja

Esitatud arvamus	Seisukoht
T1 planeeringu ala läheduses pesitseb hiireviu - google link --> <a href="https://maps.app.goo.gl/VCLx9ipgthNGoSUY6">https://maps.app.goo.gl/VCLx9ipgthNGoSUY6</a> T2 planeeringu ala vahetus läheduses pesitseb kaljukotkas (avalikust dokumentist link eemaldatud kuna kajastab 1 kat liigi leiukoha andmeid) Ootan tagasisidet kirja kättesaamise osas ja ka infot selle kohta, et kuidas projekti käigus lahendatakse kuivendussüsteemidest tulenevad probleemid.	Seega on juba ette nähtud aruande koostamisel Täname esitatud info eest. Ieie into kaitseistuse iikioe leiukohtade osas edastatakse antud planeeringu koostamise raames läbiviidavale linnustiku uuringu koostajale. Hiireviu elupaiga olemasolu kontrollitakse kohapealse kohtvaatlusega. Selgitame, et kaljukotka elupaik on ametlikult registreeritud ja kuulub riikliku seire alusel
	2. Lähteseisukohtades ja KSH programmis kasutatakse segamini mõisteid–tuuleenergia arendusala ja tuuleenergia arenguala. Palume mõiste üle vaadata ning selguse huvides nimetada alasid ühe nimetusega. Mõisted ühtl

37/38



T2 tuulepargi detailplaneeringu lähteseisukohtade ja keskkonnamõju strateegilise hindamise programm. Laekunud arvamused ja valla seisukoht arvamuse osas

Esitatud arvamus	Seisukoht

# Ajakava

Etapp	Aeg	DP ja KSH aruande eelnõu avalik väljapanek (30 päeva)	Märts 2025
DP ja KSH algatamine	18.10.2023	DP ja KSH aruande eelnõu avalik arutelu, avaliku väljapaneku tulemuste ja avaliku arutelu tulemuste kohta info avaldamine ajalehes ja valla kodulehel, DP ja KSH aruande eelnõu täiendamine tulenevalt avalikustamise tulemustest	Mai 2025
DP lähteseisukohtade ja KSH programmi koostamine	Mai-juuni 2024	DP ja KSH aruande eelnõu kooskõlastamiseks ja arvamuse avaldamiseks esitamine kaasatutele	Juuni 2025
DP lähteseisukohtade ja KSH programmi kohta ettepanekute küsimine planeerimisseaduses nimetatud isikutelt ja asutustelt	Juuli-august 2024	DP ja KSH aruande eelnõu muutmise ja täiendamine vastavalt seisukohtadele laekunud seisukohtadele vastamine, vajadusel kooskõlastamise kordamine	Juuli 2025
Tutvustav avalik (eeskätt kohalike elanike) kaasamiskoosolek	1. august 2024	DP vastuvõtmine ja avalikust arutelust teavitamine ajalehes ja valla kodulehel ning kirjaga asutustele, koostöö tegijatele ja kaasatavatele	August 2025
Laekunud ettepanekutele vastusseisukohtade väljatöötamine, materjalide täiendamine	September 2024	DP avalik väljapanek, arutelu ja kirjalikult esitatud arvamustele vastamine	September-oktoober 2025
DP lähteseisukohtade ja KSH programmi (koos esitatud ettepanekutega) avalikustamine veebilehel	September 2024	DP esitatakse heakskiitmiseks Regionaal- ja Põllumajandusministeeriumile	Oktoober 2025
DP ja KSH aruande eelnõu koostamine. Elustiku inventuuride teostamine, vastavalt lähteseisukohtadele peavad linnustiku ja nahkhiirte inventuurid andma aastaringse ülevaate ja kajastama ka rännet, seega tuleb välitööd läbi viia märts–november.	Märts–detsember 2024	DP kehtestamine ja sellest teavitamine	Detsember 2025
DP ja KSH aruande eelnõu esitamine tellijatele ja huvitatud isikutele, vastavalt ettepanekutele täienduste tegemine, eelnõu tutvustamine volikogudele	Jaanuar 2025	Kehtestatud DP esitamine Regionaal- ja Põllumajandusministeeriumile ja Maa-ametile	Jaanuar 2026
DP ja KSH aruande täiendamine, DP ja KSH aruande eelnõu avalikust väljapanekust kaasatavate ja koostöö tegijate teavitamine ning avalikust väljapanekust teavitamine ajalehes, valla lehes ja kodulehel	Veebruar 2025		

# Planeeringu tegemise vajadus

## 1. jagu TAASTUVENERGIA EESMÄRK [RT I, 18.05.2022, 1 - jõust. 28.05.2022]

### § 32<sup>1</sup>. Riiklik taastuvenergia eesmärk

(1) Aastaks 2030 moodustab taastuvenergia vähemalt 65 protsenti riigisisest energia summaarsest lõpptarbimisest. Elektrienergia summaarsest lõpptarbimisest moodustab taastuvenergia vähemalt 100 protsenti ja soojuste summaarsest lõpptarbimisest vähemalt 63 protsenti. Maantee- ja raudteetranspordis kasutatud taastuvenergia moodustab vähemalt 14 protsenti kogu transpordisektoris tarbitud energiast.

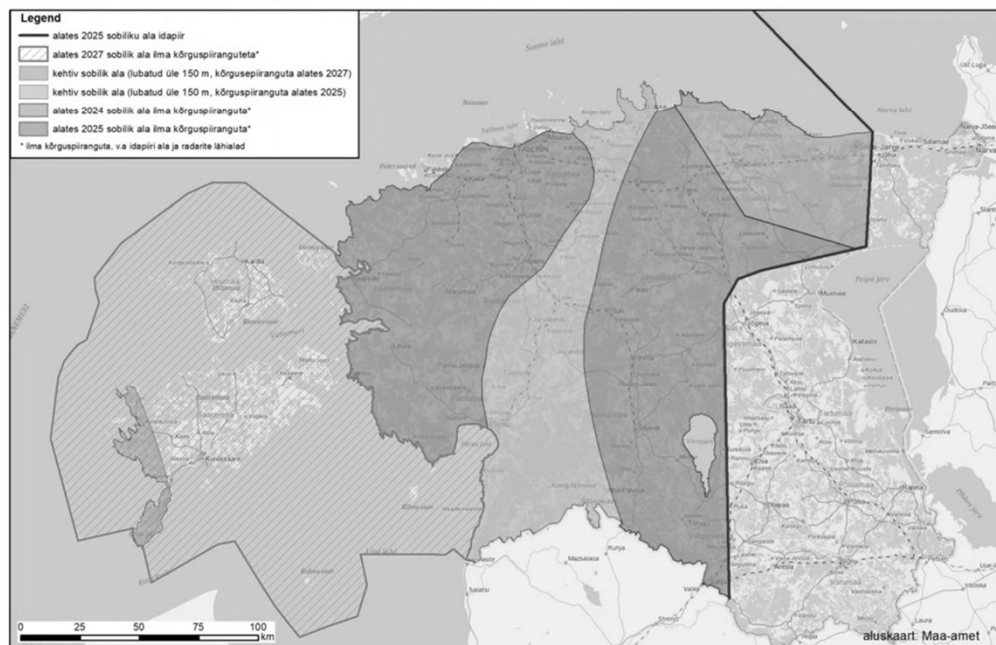
[RT I, 22.10.2022, 3 - jõust. 01.11.2022]

(2) Käesoleva paragrahvi lõikes 1 nimetatud eesmärkide täitmise arvutamisel ei võeta arvesse bio- ja biomasskütuseid ega nendest toodetud energiat, mis ei vasta käesoleva seaduse § 32<sup>3</sup> lõigetes 1–4 atmosfääriõhu kaitse seaduse § 120 lõike 1 alusel kehtestatud määruses nimetatud kasvuhoonetega kriteeriumidele ning mille kasutamine ei ole kooskõlas jäätmehierariiaga jäätmeseaduse tähenduse

(3) Taastuvenergia osakaal riigi summaarses lõpptarbimisest ei või olla väiksem kui Euroopa Parlamendi 2018/2001 taastuvatest energiaallikatest toodetud energia kasutamise edendamise kohta (ELT L 32 osas esitatud tabeli kolmandas veerus nimetatud lähteosakaal).

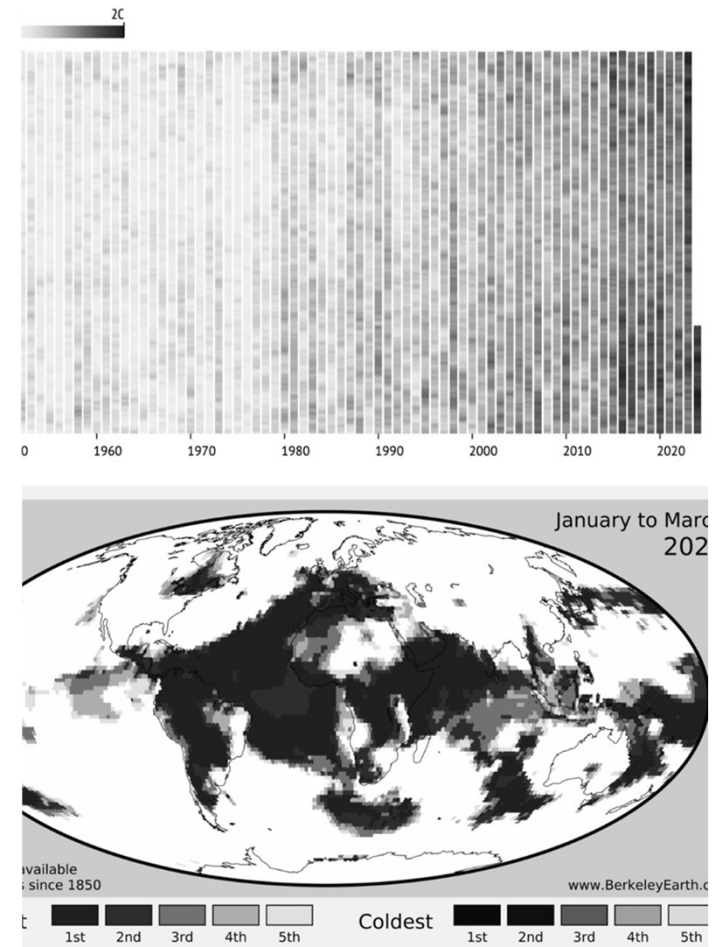
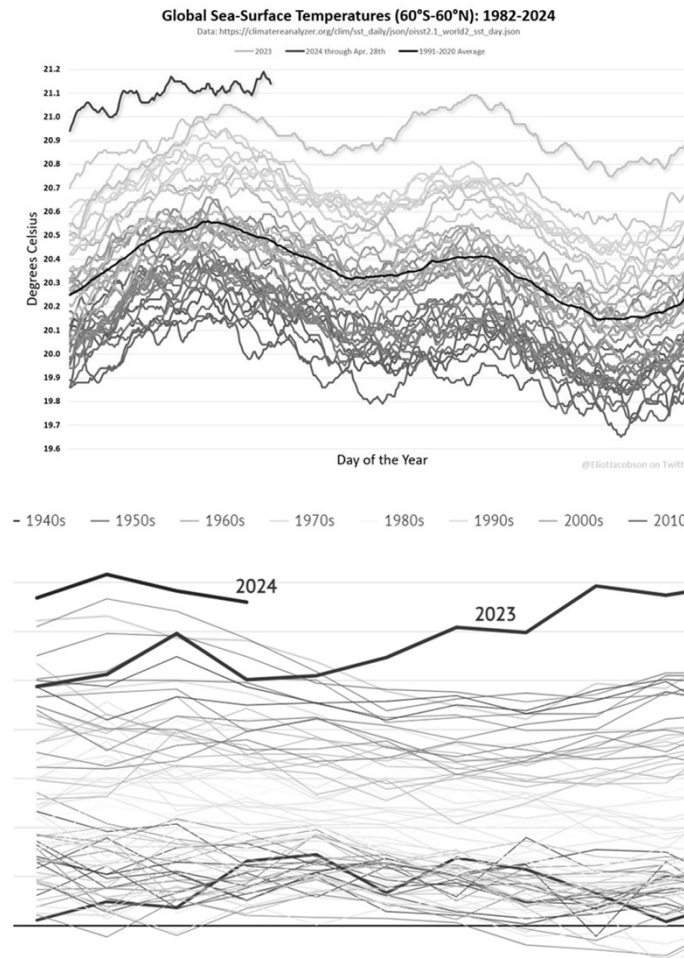
## Energiamajanduse korralduse seadus<sup>1</sup>

Elektrituulikutel rajamiseks kõrgusepiirangutest vabanevad Eesti Vabariigi territooriumi alad (indikatiivne kaart)  
Kaitseministeeriumile tuleb ka peale piirangute kadumist esitada kooskõlastamiseks kõik elektrituulikud, sh väiketuulikud, sõltumata nende kõrgustest ja asukohtadest



# Millist probleemi lahendame?

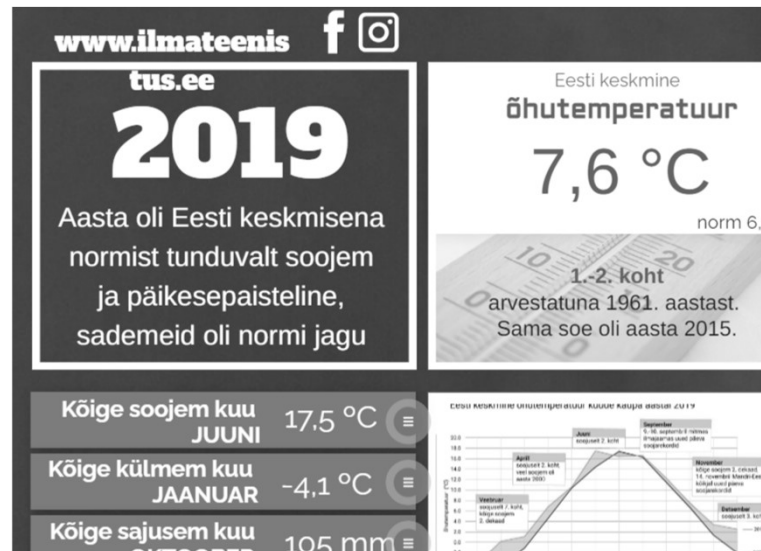
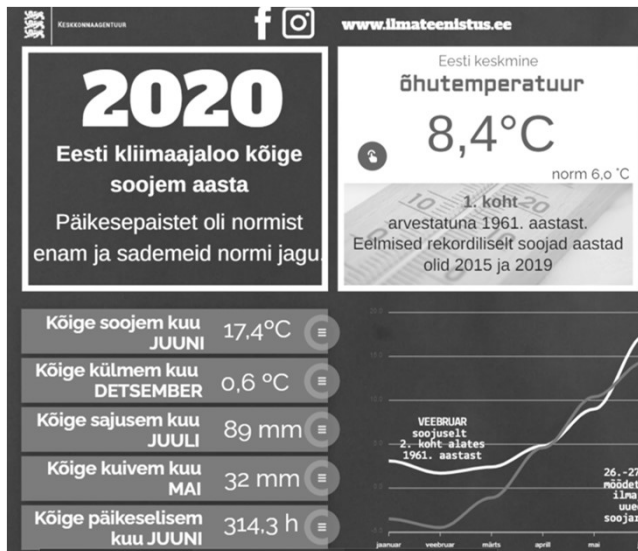
Aprill oli maailmas mõõdetud aegade kõige soojem aprillikuu

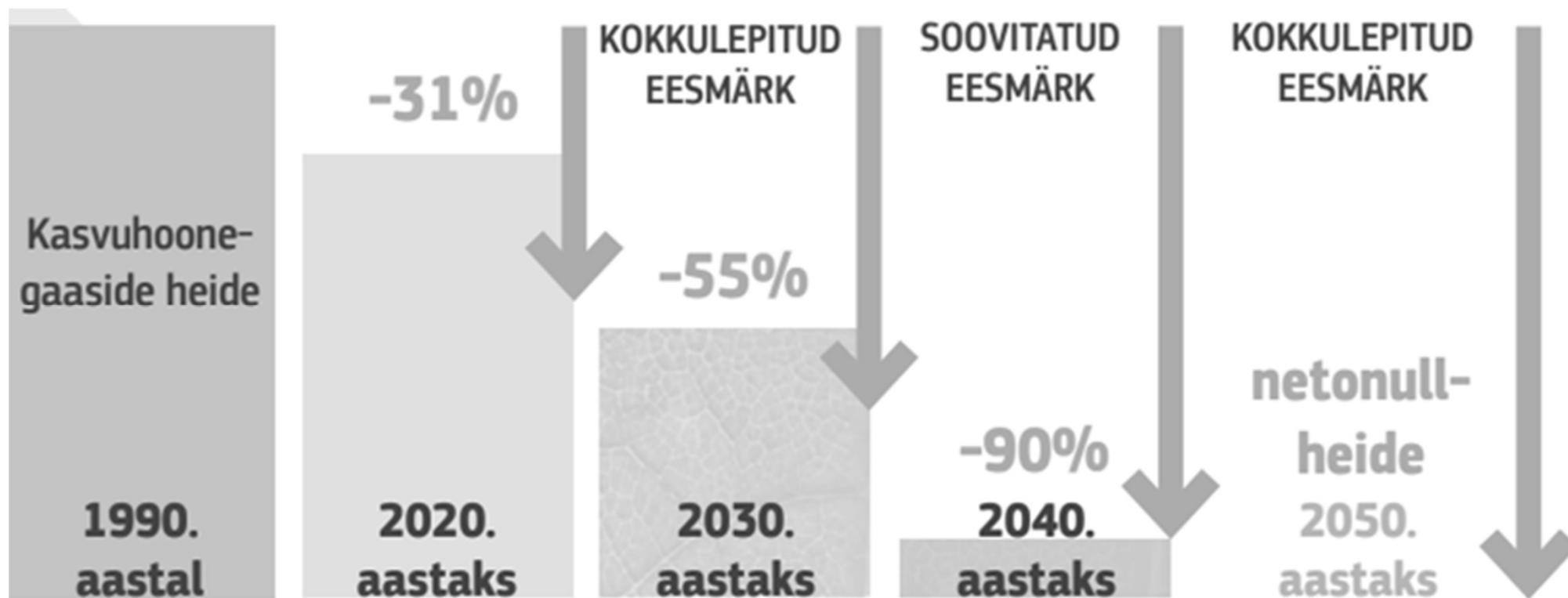




## 2022. aasta ilma ülevaade

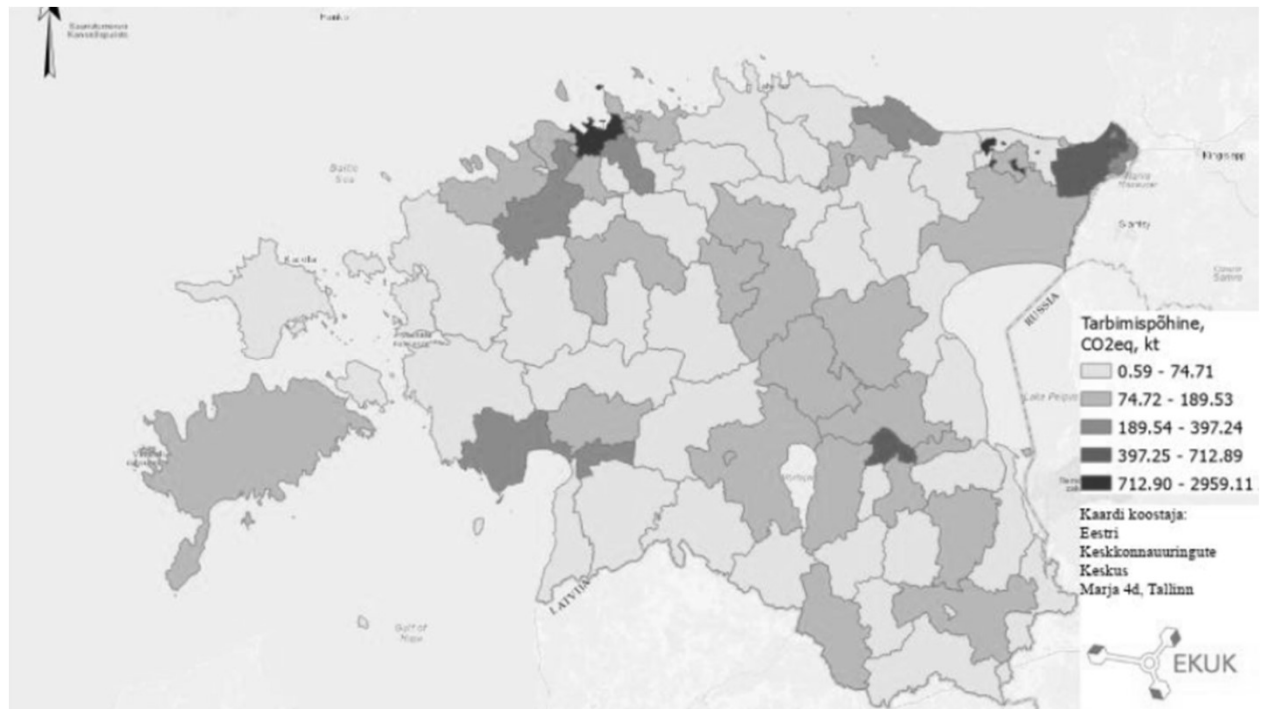
Aasta oli normist soojem ja päikesepaistelisem. Sademeid oli aasta kokkuvõttes normist vähem.





## Kliimaneutraalsus

Kasvuhoonegaaside  
heide omavalitsuste  
lõikes





# Energiajulgeolek – sõltumatus, energeetiline iseseisvus

Energiasalvestus	Tarbimise juhtimine	Juhitavad võimsused (vajadusel strateegiline reserv)	Võrgu tugevdamine	Sünkroniseerimine
Regionaalse elektri- ja gaasiturukorraldus	Gaasiinfrastruktuur ja gaasivaru	Heit- ja keskkonnasoojuse kasutus	Taastuenergiatõhus kaugküte ja -jahutus	Päritolutunnistused

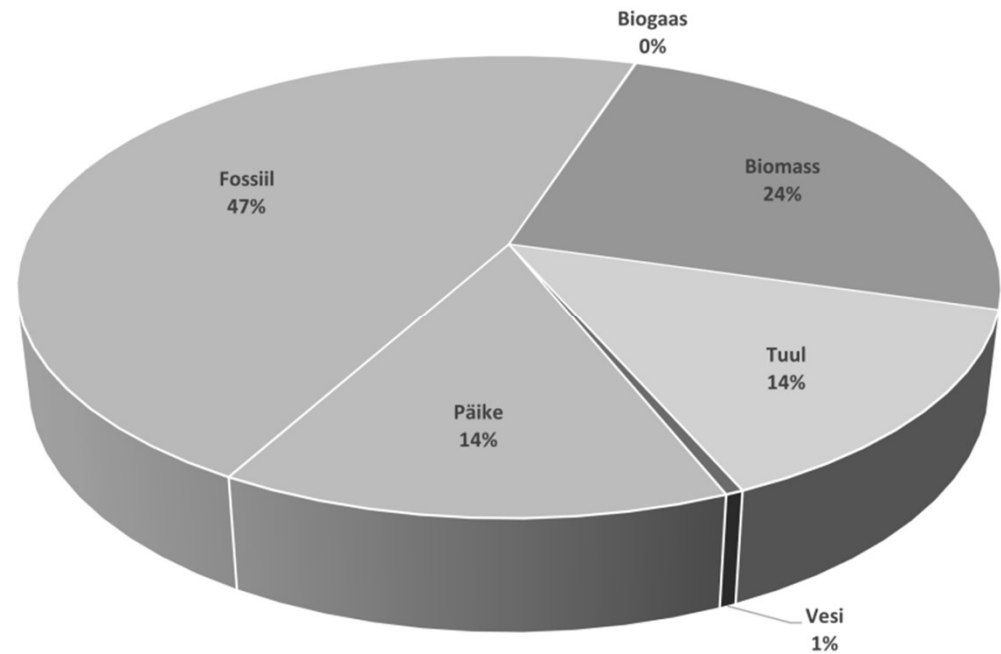
# Energia kättesaadavus ja taskukohasus

- Taskukohane, oodatav, ennustatav elektri hind
- Keskkonnale ohutu elektrienergia
- Kohalikeks vajadusteks vajaliku energia olemasolu kohapeal
- Ettevõtluse konkurentsivõimet tagava elektrienergia olemasolu

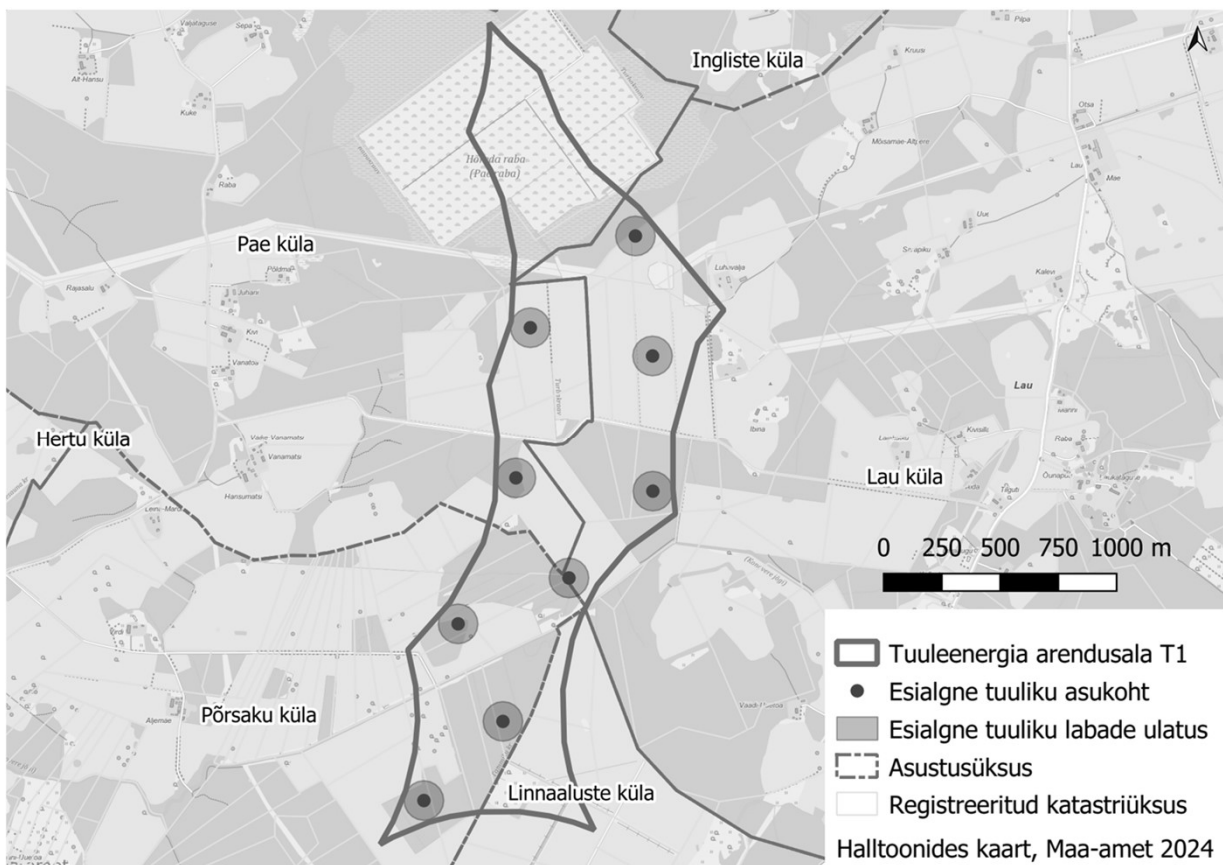


# Elektrienergia tootmine 2023 aastal

2023. aasta toodangu jaotus kütuseliikide lõikes



# T1 Detailplaneeringu ala ja eesmärk



Eriplaneeringu ala hõlmab Ingliste küla, Lau küla, Linnaaluste küla, Pae küla ja Pörsaku küla.

Eesmärgiks on teha Kehtna valla ÜP tuuleenergia arendusalale T1 „Pae taastuvenienergiapark“.

Planeeringuga määratakse:

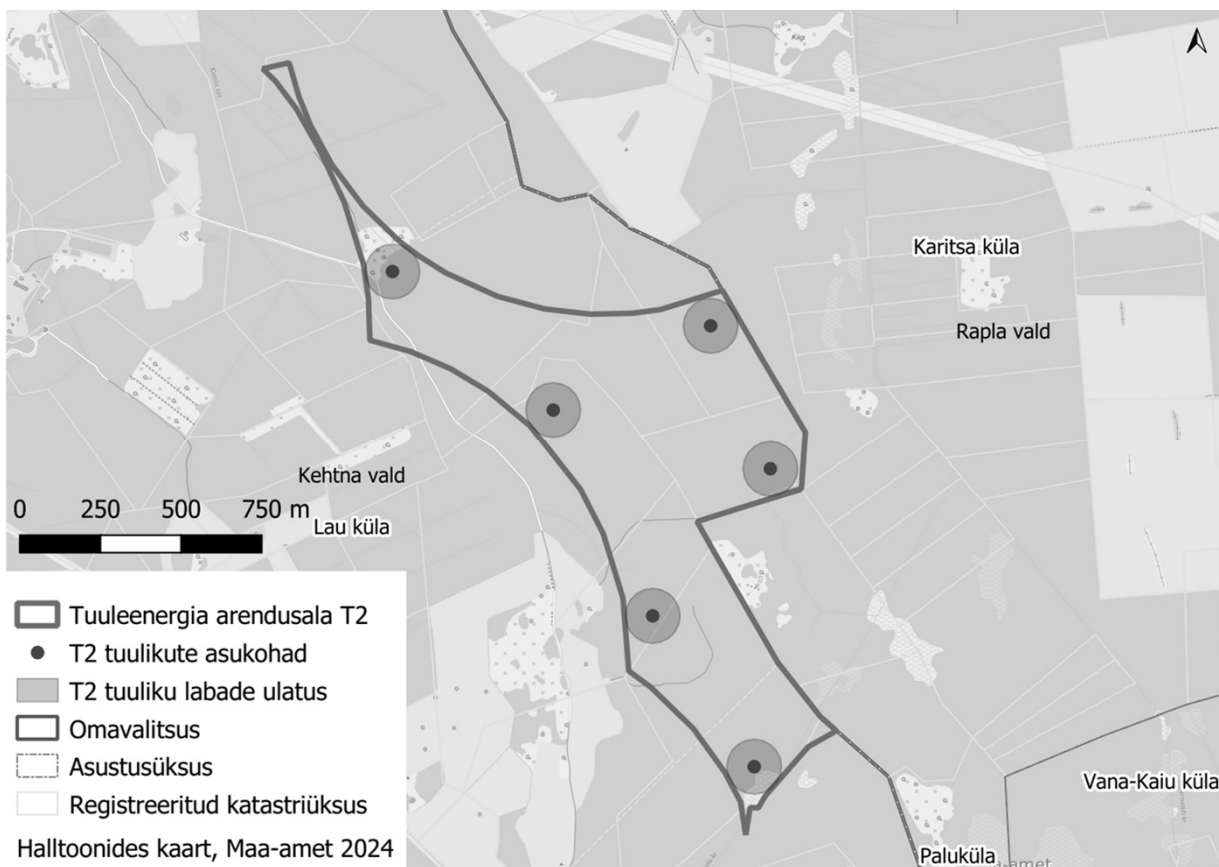
1. krundid ja ehitusõigus kuni üheksa elektrituuliku ehitamiseks;
2. taristu, sh tee ja ühendusliinid, vajadus ja asukoht.

Planeeritakse ehitada **tuulikud, alajaam, tulevikus ka päikeseelektrijaam ja energiasalvesti ning vajalik taristu.**

Planeeringuala suurus on 215 ha ja hõlmab kogu T1 tuuleenergia arenguala ning see võib protsessi käigus tehnovõrkude rajamise eesmärgil suureneda.

KSH eesmärgiks on arvestada keskkonnakaalutlusi detailplaneeringu koostamisel ning kehtestamisel, tagada kõrgetasemeline keskkonnakaitse, edendada säästvat arengut. KSH tulemust arvestatakse planeeringu koostamisel.

# T2 Detailplaneeringu ala ja eesmärk



Eriplaneeringu ala hõlmab Lau küla.

Eesmärgiks on teha Kehtna valla ÜP tuuleenergia arendusalale T2 „Lau taastuvenegiapark“.

Planeeringuga määratakse:

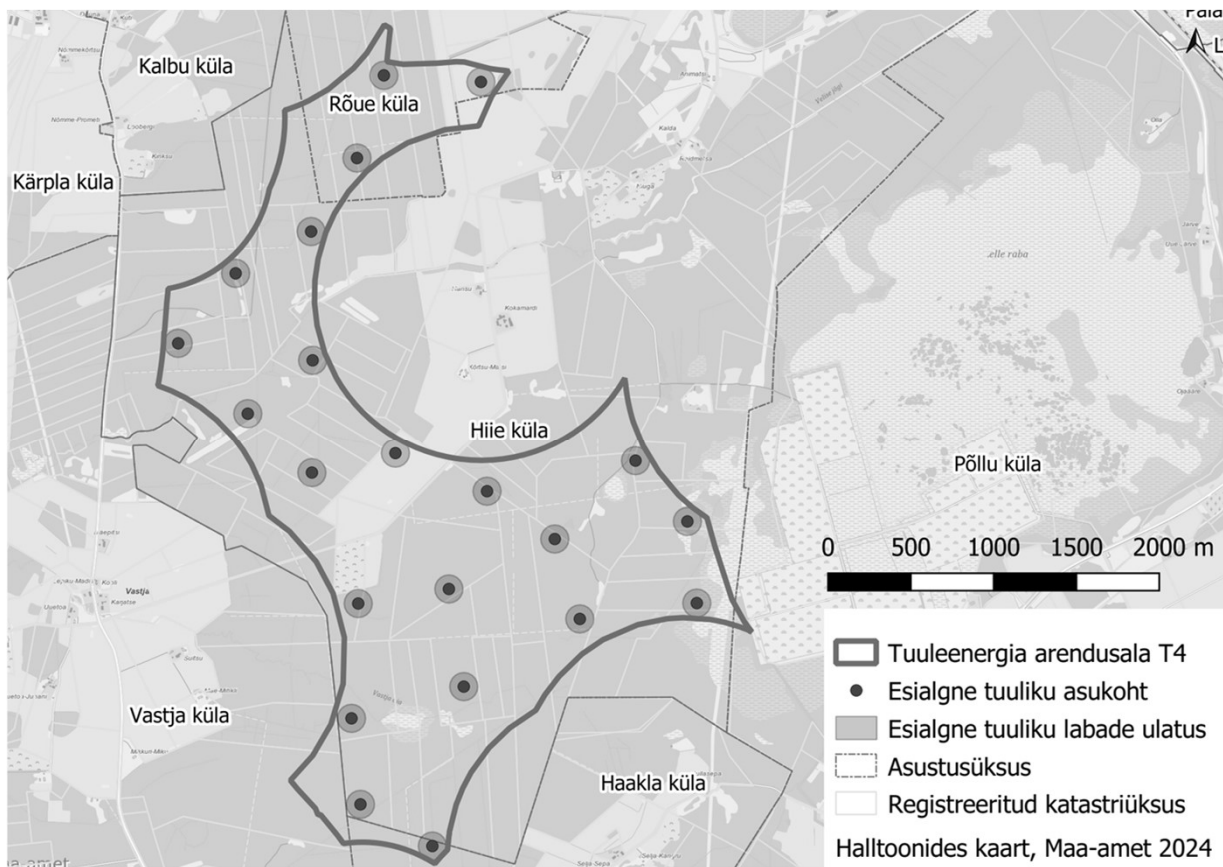
1. krundid ja ehitusõigus kuni kuue elektrituuliku ehitamiseks;
2. taristu, sh tee ja ühendusliinid, vajadus ja asukoht.

Planeeritakse ehitada **tuulikud, alajaam, tulevikus ka päikeseelektrijaam ja energiasalvesti ning vajalik taristu.**

Planeeringuala suurus on 97 ha ja hõlmab kogu T2 tuuleenergia arenguala ning see võib protsessi käigus tehnovõrkude rajamise eesmärgil suureneda.

KSH eesmärgiks on arvestada keskkonnakaalutlusi detailplaneeringu koostamisel ning kehtestamisel, tagada kõrgetasemeline keskkonnakaitse, edendada säästvat arengut. KSH tulemust arvestatakse planeeringu koostamisel.

# T4 Detailplaneeringu ala ja eesmärk



Eriplaneeringu ala hõlmab Haakla küla, Hiie küla, Rõue küla ja Vastja küla.

Eesmärgiks on teha Kehtna valla ÜP tuuleenergia arendusalale T4 „Hiie taastuvenegiapark“.

Planeeringuga määratakse:

1. krundid ja ehitusõigus kuni 22 elektrituuliku ehitamiseks;
2. taristu, sh tee ja ühendusliinid, vajadus ja asukoht.

Planeeritakse ehitada **elektrituulikud, alajaam, tulevikus ka päikeseelektrijaam ja energiasalvesti ning vajalik taristu.**

Planeeringuala suurus on 612 ha ja hõlmab kogu T4 tuuleenergia arenguala ning see võib protsessi käigus tehnovõrkude rajamise eesmärgil suureneda.

KSH eesmärgiks on arvestada keskkonnakaalutlusi detailplaneeringu koostamisel ning kehtestamisel, tagada kõrgetasemeline keskkonnakaitse, edendada säästvat arengut. KSH tulemust arvestatakse planeeringu koostamisel.

# Töö tulemus

Töö tulemuseks on tuulikute, liinide ja teede asukohad kaardil ning tingimused seletuskirjas.



# Koostöötegitjad ja kaasatavad

Kaitseministeerium
Keskkonnaamet
Kliimaministeerium
Muinsuskaitseamet
Politsei-ja Piirivalveamet
Põllumajandus- ja Toiduamet
Päästeamet
Riigi Kaitseinvesteeringute Keskus
Terviseamet
Transpordiamet

Rapla Vallavalitsus
Regionaal- ja Põllumajandusministeerium
Riigimetsa Majandamise Keskus
Keskkonnaagentuur
Põllumajandus- ja Toiduamet
Siseministeerium, Siseministeeriumi infotehnoloogia- ja arenduskeskus
Elering AS, Elektrilevi OÜ
Telia Eesti AS, Elisa Eesti AS, Tele2 Eesti AS, AS STV, AS Levira, LEVIKOM EESTI OÜ
Eesti Keskkonnaühenduste Koda
Maaelu Teadmuskeskus
Kogukonnad, ühendused, seltsid (nimekiri täieneb planeeringu protsessi käigus)
Laiem avalikkus, nt planeeringuala kinnistute omanikud ja naaberkinnistute omanikud, piirkonna elanikud, vallas tegutsevad ettevõtted jt

Kaasamissoovi korral anna vallale teada teadete saamise viis, [kehtna@kehtna.ee](mailto:kehtna@kehtna.ee)



# Mõjude hindamine

- EESMÄRK: arvestada keskkonnakaalutlusi planeeringu koostamisel
- Mida tehakse (olulisemad teemad inimkeskkonna osas):
  - Müra leviku hinnang
  - Varjutuse leviku hinnang



# Mõjude hindamine

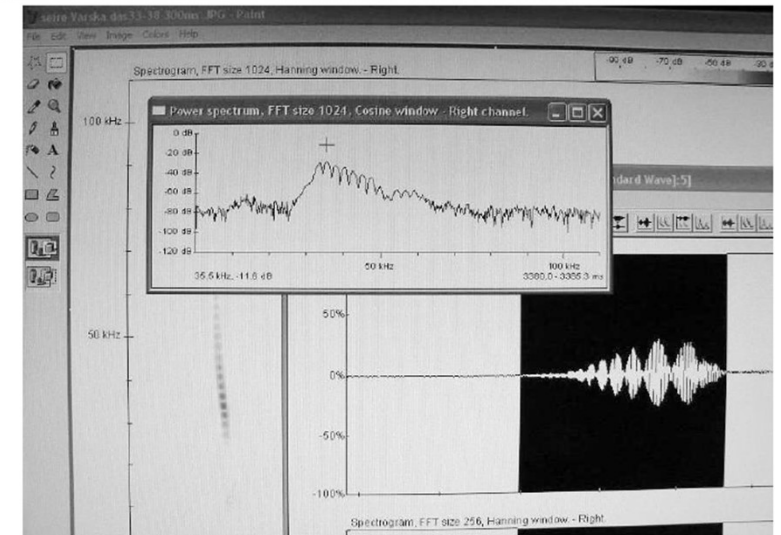
- Visualiseeringud

- Leitakse kohad kus tuulikud jäävad nähtavad 15 km raadiuses
- Määratakse vaatepunktid (väärtuslikud maastikud, kultuuriobjektid (sh mõisad), puhkeväärtustega alad, üldkasutatavad kohad, kus tuulikud jäävad paistma)
- Esitatakse visualiseeringud tuues välja asukoht ja tuulikute kaugus



# Mõjude hindamine: nahkhiired

- Nahkhiirte elupaikade kaardistamiseks teostatakse järgnevad tegevused:
  - 1) Kaardianalüüs – erinevate kaardikihtide põhjal kaardistatakse nahkhiirtele olulised maastikuelemendid.
  - 2) Andmebaaside analüüs – kontrollitakse erinevatest andmebaasidest varasemaid nahkhiirevaatlusi.
  - 3) Nahkhiirte vaatlused viiakse läbi nahkhiirtele soodsate ilmastikutingimustega öödel – õhutemperatuur  $>10^{\circ}\text{C}$ , tuulevaikne ja sademeteta.Lähtuvalt kaardianalüüsi ja välitööde tulemustest kaardistatakse tuulealal piirkonnad, kus esineb nahkhiirtele häid elupaiku-toitumisalasid, kus nahkhiirte arvukus on kõrge ja kuhu kas tuulikute rajamist tuleb vältida või kasutada leevendavaid meetmeid.



# Mõjude hindamine: linnud

1. Andmebaaside ja eelnevate uuringute analüüs
2. Välitööd
3. Järeldused, hinnangud, leevendavad meetmed

Uuring	Kevad	Suvi	Sügis
Punktvaatlused	X	X	X
Rähnide ja laanepüü loendus	X		
Kakkude loendus	X		
Metsise ja tedre otsimine	X		
Punktloendus	X		
Avamaastike lindude loendus		X	
Röövlindude pesapaikade otsimine ja territooriumi kaardistamine	X	X	X

# Mõjude hindamine: taimed

1. Kaardianalüüs (andmebaasiandmete alusel)
2. Taimestiku inventuur – kaardistatakse kaitsealused taimeliigid ja kõrge esinduslikkusega taimekooslused
3. Hinnatakse mõjusid, sh vajadusel kavandatakse meetmed olulise mõju vältimiseks



Kehtna vallamaja  
Pargi 2, Kehtna alevik, telefon 5348 0602

Järvakandi teenuskeskus  
Pargi 1, Järvakandi alevik, telefon 5348 0602

Kiirringid

Kehtna valla eelarve 2024 tähtsime

Tehtokava

Komandant jaameetodi perioodid 01.09.2023-28.02.2028

Kehtna valla üldplaneering

Kehtna valla 2024-2028 arengukava

Tuuleenergia

Eluasutusvõtte programm

Statistika

Statistika  
Rahvastik 4.05.2024 (01.01.2024)  
Pindala ca 912 km<sup>2</sup>  
Suurim alevik Järvakandi alevik (1136)  
Koolid 4, lasteaiaid 3, huvikoolid 1

Uudised ja teated

TERVISEKASSA

Eesti lapsi kimbutavad aina enam hambakaried ja hambakatt

PRESSITEADE 31.07.2024 2024  
esimestel poolaastal on hambakaried ja hambakatt olnud üle 120 500 lapse ehk ligi 44% kuni 19-aastasest lastest, kelle suutливise parandamiseks on kulunud Teenusekassa ligi 31 miljonit eurot. Kõige tubimad hambakaried külastavad...

T1, T2, T4 detailplaneeringute lähtesuutливise ja keskkonnanägemise strateegiline hindamine programm...

Tuuleenergia

20.06.2023 otsusega nr 1-2/91 kehtestati Kehtna valla üldplaneering, kus on määratud perspektiivsed tuuleenergiaalad

Tuuleparkide planeerimiseks ilmus 2022. aasta jaanuaril kuu Valla Vaatleja (R-4-5) artikli, lüh. **Tuuleenergia**

T1  
Pae küla  
Inglise küla  
Lau küla  
Linnaaluste küla  
Pörsaku küla

T1 - Planeerimine

NB! Dokumendid leitavad lingile "T1-Planeerimine" vajatades

T2  
Lau küla

T3 - Planeerimine

Etapid

Algne

- Detailplaneeringu (DP) ja keskkonnanägemise strateegilise hindamise (SH) koostamine vajadusel
- Algtamise taotlus
- DP ja KSH algatamine
- Volkogu otsus

Planeerimine

- DP lähtesuutливise ja KSH programmi koostamine
  - Avalik arutelu\*
- DP eesõhu tekkimise ja KSH aruande eesõhu avalikustamine
  - Avalik väljapanek
  - Avalik arutelu\*
- Tulemuse analüüs
- DP eesõhu tekkimise ja KSH aruande eesõhu koostamine ja aruande koostamine (aruanded ja kaardid)
  - Tulemuse analüüs
  - Tulemuse analüüs
  - DP ja KSH aruande koostamine

Vastuvõtmine

- DP vastuvõtmine
  - Volkogu otsus
- DP avalikustamine
  - Avalik väljapanek
  - Avalik arutelu\*
  - Tulemuse analüüs
- DP heakskiitmine
  - DP esialgse heakskiitmiseks ministriale
  - Ministri otsus

Kõikide

- DP kehtestamine
  - Ministri poolt heakskiidetud DP kehtestatakse volikogu oma otsusega
  - Kehtestamisest teavitamine

# Head arutamist!

Heiki Kalberg, Piret Toonpere  
[heiki@artes.ee](mailto:heiki@artes.ee), [piret@lemma.ee](mailto:piret@lemma.ee)  
 509 1874, 505 9914

Oktoober 2024