



**Rapla valla ja Kehtna valla üldplaneeringute ühine
keskkonnamõju strateegiline hindamine
Väljatöötamise kavatsus**

Tallinn 2020

info@emma.ee
LEMMA OÜ
Värvi tn 5 – A308, Tallinn, 10621
Mõjuhindangud / Environmental Assessments

Nimetus: Rapla valla ja Kehtna valla üldplaneeringute ühine keskkonnamõju strateegiline hindamine. Väljatöötamise kavatsus.

Töö teostaja: LEMMA OÜ

Reg nr 11453673

Harju maakond, Tallinn, Kristiine linnaosa, Värvi tn 5, 10621

Tel +372 5059914

E-post info@lemma.ee

Töö tellijad: Rapla Vallavalitsus

Reg nr 77000312

Rapla maakond, Rapla vald, Rapla linn, Viljandi mnt 17, 79511

Tel +372 489 0510

E-post rapla@rapla.ee

Kehtna Vallavalitsus

Reg nr 77000252

Rapla maakond, Kehtna vald, Järvakandi alev, Tallinna mnt 17, 79101

Tel +372 489 8820

E-post kehtna@kehtna.ee

KSH juhtekspert: Piret Toonpere

Töö versioon: 23.04.2020

Sisukord

Sisukord	3
Sissejuhatus	5
1 Hindamisega käsitletava ala ülevaade.....	6
1.1 Paiknemine	6
1.2 Looduskeskkond	7
1.2.1 Kaitsealused ja tundlikud alad ning üksikobjektid.....	8
1.2.2 Roheline võrgustik.....	14
1.2.3 Põhjavesi.....	14
1.2.4 Pinnavesi.....	16
1.2.5 Maavarad.....	17
1.3 Tehiskeskkond	18
1.3.1 Transporditaristu	18
1.3.2 Reoveekogumisalad.....	19
1.3.3 Kaugküte.....	19
1.3.4 Jäätmekäitlus.....	19
1.4 Sotsiaalmajanduslik keskkond	20
1.4.1 Rahvastik	20
1.4.2 Sotsiaalne taristu	21
1.4.3 Ettevõtlus.....	24
1.4.4 Riigikaitse.....	25
1.5 Kultuuriline keskkond	25
2 Keskkonnamõju strateegilise hindamise ulatus, põhimõtted ja metoodika	27
3 Seosed asjakohaste strateegiliste arengudokumentidega.....	30
3.1 Kõrgemalseisvad arengudokumendid	30
3.1.1 Eesti 2030+	30
3.1.2 Rapla maakonnaplaneering 2030+	30
3.1.3 Raplamaa arengustrateegia 2035+.....	31
3.2 Kehtivad üldplaneeringud	33
3.3 Kohalikud arengudokumendid	33
4 Asjakohaste mõjude selgitamine.....	35
4.1 Looduskeskkond	35
4.2 Tehiskeskkond	36
4.3 Sotsiaalmajanduslik keskkond	37
4.4 Kultuuriline keskkond	38

5	Üldplaneeringu koostamisest huvitatud osapooled	39
6	KSH ja selle tulemuste avalikustamise ajakava	42
7	Üldplaneeringu koostaja andmed ja keskkonnamõju strateegilise hindamise koostaja andmed	43

Sissejuhatus

Käesoleva keskkonnamõju strateegilise hindamise (edaspidi KSH) objektiks olevateks strateegilisteks planeerimisdokumentideks on Rapla valla üldplaneering ja Kehtna valla üldplaneering. Rapla valla üldplaneeringu ja keskkonnamõju strateegilise hindamise koostamine algatati Rapla Vallavolikogu 20.12.2018 otsusega nr 92 „[Rapla valla üldplaneeringu koostamise ja keskkonnamõju strateegilise hindamise algatamine](#)”. Kehtna valla üldplaneeringu ja keskkonnamõju strateegilise hindamise koostamine algatati Kehtna Vallavolikogu 21.11.2018 otsusega nr 69 „[Kehtna valla üldplaneeringu koostamise ja keskkonnamõju strateegilise hindamise algatamine](#)”. Kehtna Vallavalitsus ja Rapla Vallavalitsus on 08.06.2019 sõlminud ühiste kavatsuste kokkuleppe, mille kohaselt Kehtna valla üldplaneering ja Rapla valla üldplaneering koostatakse koostöös. **Koostatakse kaks iseseisvat üldplaneeringut („Kehtna valla üldplaneering“ ja „Rapla valla üldplaneering“) ning viiakse läbi üks ühine mõjude hindamine, mis saab kummagi üldplaneeringu dokumendi lisaks.**

Üldplaneeringud koostatakse mõlema valla territooriumitele tervikuna ja mõlema valla territooriumi kohta järgmise 10-15 aasta perspektiivis. Planeeringute eesmärk on valdade territooriumite arengu põhisuundade ja tingimuste määramine, aluste ettevalmistamine detailplaneerimise kohustusega aladel ja juhtudel detailplaneeringute koostamiseks ning detailplaneeringu kohustuseta aladel maakasutus- ja ehitustingimuste seadmiseks. Üldplaneeringute koostamisel lahendatakse planeerimisseaduse § 75 lõikes 1 sätestatud ülesandeid.

Planeerimisseaduse § 74 lõike 4 ja keskkonnamõju hindamise ja keskkonnajuhtimissüsteemi seaduse § 33 lõike 1 punkti 2 kohaselt on üldplaneeringu (ÜP) koostamisel keskkonnamõju strateegilise hindamise läbiviimine kohustuslik. KSH eesmärgiks on keskkonnakaalutlustega arvestamine üldplaneeringu koostamisel ning seeläbi inim- ja looduskeskkonna mõjusid tasakaalustava lahenduse leidmine.

Käesolev KSH **väljatöötamise kavatsus (VTK)** on aluseks (lähteülesandeks) edasiseks KSH läbiviimiseks ja KSH aruande koostamiseks. VTKs märgitakse keskkonnamõju hindamise ulatus ja eeldatav ajakava ning planeeringu rakendamise eeldatavalt kaasneda võiv oluline keskkonnamõju, sealhulgas mõju inimese tervisele, piiriülese keskkonnamõju esinemise võimalikkus, võimalik mõju Natura 2000 võrgustiku alale ja muu planeeringu koostamise korraldajale teadaolev asjasse puutuv teave.

Väljatöötamise kavatsuse alusel valmiv KSH aruanne on planeeringu lisa. KSH on avalikkuse ja asjaomaste asutuste osalusel strateegilise planeerimisdokumendi elluviimisega kaasneva olulise positiivse ja negatiivse keskkonnamõju tuvastamiseks, alternatiivsete võimaluste (kui neid on planeerimismenetluses välja pakutud) võrdlemiseks ning ebasoodsat mõju leevendavate meetmete leidmiseks korraldatav hindamine, mille tulemusi võetakse arvesse strateegilise planeerimisdokumendi koostamisel. KSH näitab, milliste oluliste keskkonnaargumentide alusel toimub üldplaneeringu kaalutusprotsessi jooksul valikute tegemine ja otsusteni jõudmine.

KSH protsessis käsitletakse keskkonda mitte ainult looduskeskkonnana, vaid laiemalt – KSH protsessi käigus hinnatakse lisaks sotsiaalseid ja kultuurilisi mõjusid, sh ka mõju inimese tervisele.

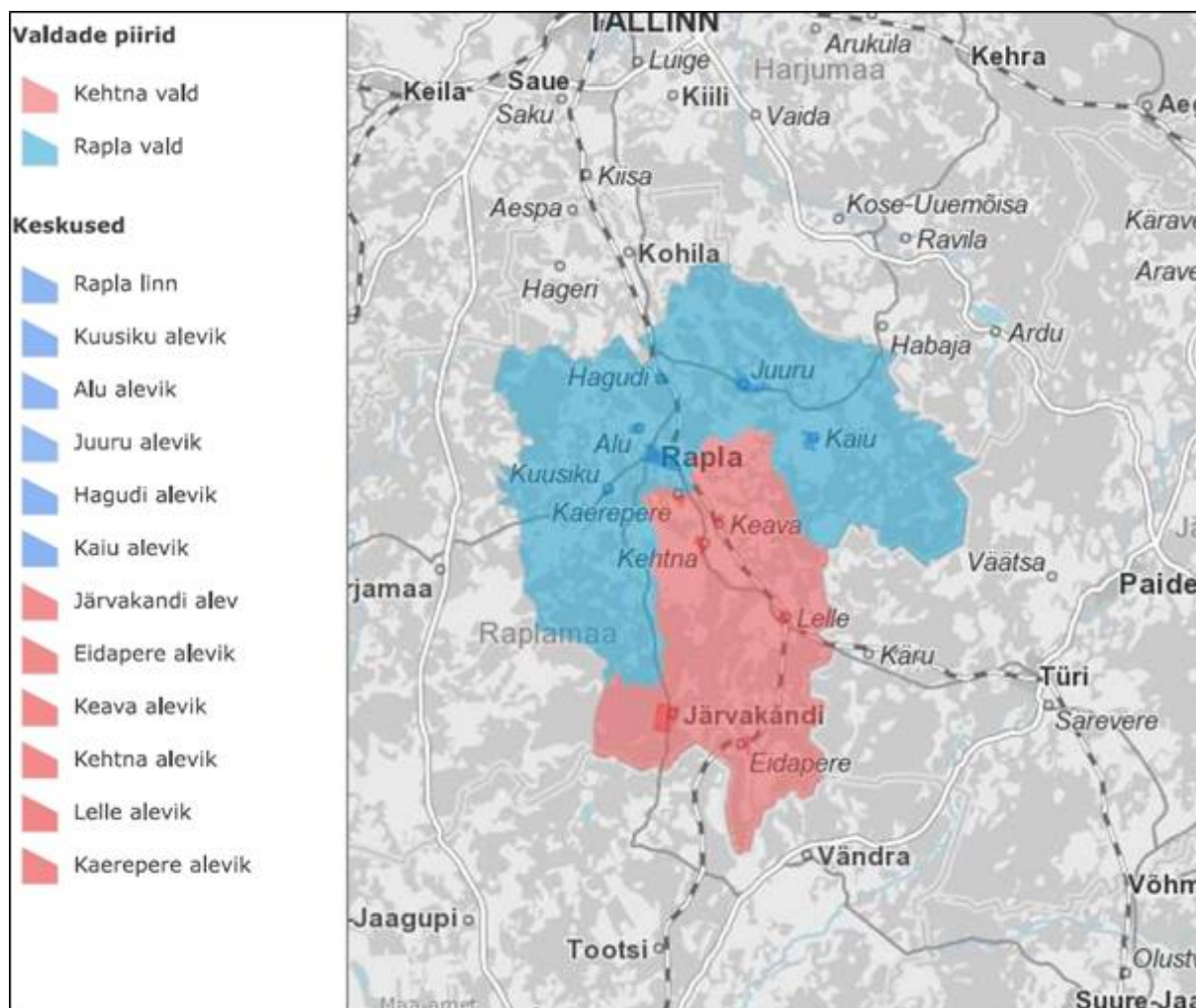
Üldplaneeringu koostamise käigus läbiviidava keskkonnamõju strateegilise hindamise käigus järgitakse Eesti Vabariigi ja Euroopa Liidu õigusakte ning, kohaldatakse planeerimisseadusest (PlanS) tulenevaid menetlusnõudeid. KSH aruanne koostatakse lähtuvalt keskkonnamõju hindamise ja keskkonnajuhtimissüsteemi seadusest (KeHJS) tulenevatest nõuetest.

1 Hindamisega käsitletava ala ülevaade

1.1 Paiknemine

Keskonnamõju strateegilise hindamisega hõlmatakse Kehtna valla ja Rapla valla haldusterritooriumid kogupindalaga u 137 km² (sellest 86 km² Rapla vald ja 51 km² Kehtna vald). Kehtna ja Rapla vallad paiknevad Rapla maakonnas ning neil on üle 60 kilomeetri ühist piiri (Joonis 1). Vallad toimivad ühtse piirkonnana ning neil on sarnased keskkonnaprobleemid ja ühised kaitsealad, tehnilise taristu objektid ja tõmbekeskused.

Piirkonna keskuslinnaks on Rapla, mis on koos äärealadega (Alu-Valtu piirkond) on ühtlasi ka tihedaima asustusega piirkond. Suurima rahvaarvuga asulad on Rapla linn (5069 in), Järvakandi alev (1207 in), Kehtna alevik (1097 in), Alu alevik (794 in), Juuru alevik (483 in), Kaerepere alevik (464 in), Uusküla (411 in), Kaiu alevik (374 in), Lelle alevik (319 in) ja Kuimetsa küla (319).



Joonis 1. Kehtna ja Rapla valla paiknemine. Alus: Maa-ameti WMS.

Kehtna vald on 2017. aastal haldusreformi tulemusena liitunud endiste Kehtna valla ja Järvakandi valla õigusjärglane. Vald paikneb Kesk-Eestis Rapla maakonna lõunaosas ulatudes põhjast lõunasse ligi 40 km ja idast läände ligi 15 km. Kehtna valla naabriteks on Rapla vald ja Märjamaa vald Rapla maakonnast, Türi vald Järva maakonnast ja Põhja-Pärnumaa vald Pärnu maakonnast. Valla halduskeskuseks on Kehtna alevik.

Kehtna vallas on 1 alev (Järvakandi), 5 alevikku (Eidapere, Kaerepere, Keava, Kehtna, Lelle) ja 43 küla (Ahekõnnu, Ellamaa, Haakla, Hertu, Hiie, Ingliste, Kaerepere, Kalbu, Kastna, Kehtna-Nurme küla,

Kenni, Koogimäe, Koogiste, Kumma, Kõrbja, Käbiküla, Kärpla, Laeste, Lalli, Lau, Lellapere, Lellapere-Nurme, Linnaaluste, Lokuta, Metsääre, Mukri, Nadalama, Nõlva, Ohekatku, Pae, Palasi, Paluküla, Põllu, Põrsaku, Reonda, Rõue, Saarepõllu, Saksa, Saunaküla, Selja, Soosaluste, Valtu-Nurme, Vastja).

Arengu käigus on valla territooriumil välja kujunenud seitse konkreetset oma kogukonnatunnetusega piirkonda ehk kanti: Järvakandi, Kehtna, Kaerepere, Eidapere, Lelle, Keava ja Ingliste.

Rapla vald on 2017. aastal haldusreformi tulemusena liitunud endiste Rapla valla, Juuru valla, Kaiu valla ja Raikküla valla õigusjärglane. Vald asub Põhja- ja Kesk-Eestis Rapla maakonna keskosas. Rapla valla naabrid Rapla maakonnast on Kohila, Märjamaa ja Kehtna vald, Harju maakonnast Kose vald ja Järva maakonnast Türi vald. Valla keskus on Rapla linn, endistes vallakeskustes asuvad teenuskeskused kui territoriaalsed struktuuriüksused. Rapla valla teenuskeskused toimivad Juuru ja Kaiu alevikus ning Raikkülas.

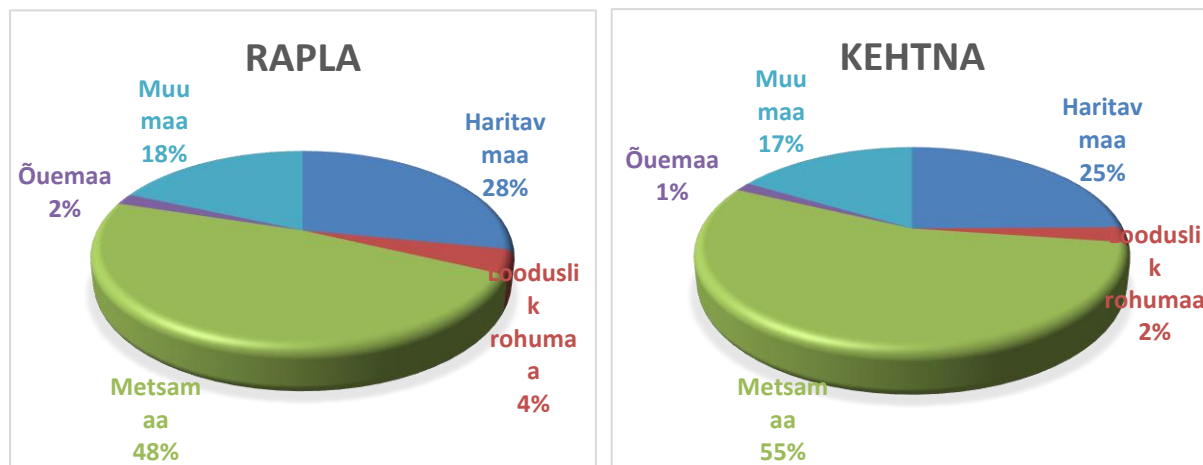
Rapla linn on Rapla maakonnakeskus ning ühtlasi maakonna suurim haldus- ja teeninduskeskus - maakonna elanikud kasutavad pidevalt Rapla linna infrastruktuuri ning teenuseid.

Valla territooriumil on 89 asustusüksust: üks vallasisene linn (Rapla), viis alevikku (Alu, Hagudi, Juuru, Kaiu ja Kuusiku) ja 83 küla (Alu-Metsküla, Aranküla, Atla, Hagudi, Helda, Hõreda, Härgla, Iira, Jalase, Jaluse, Juula, Järlepa, Kabala, Kaigepere, Kalevi, Kalda, Karitsa, Kasvandu, Kelba, Keo, Kodila, Kodila-Metsküla, Koigi, Koikse, Kuimetsa, Kuku, Kuusiku-Nõmme, Kõrgu, Lipa, Lipametsa, Lipstu, Loe, Lõiuse, Lõpemetsa, Mahlamäe, Mahtra, Maidla, Metsküla, Mõisaaseme, Mällu, Nõmme, Nõmmemetsa, Nõmmküla, Oblu, Oela, Ohulepa, Oola, Orguse, Palamulla, Pirgu, Purila, Purku, Põlliku, Põlma, Raela, Raikküla, Raka, Ridaküla, Rõa, Sadala, Seli, Seli-Nurme, Sikeldi, Sulupere, Suurekivi, Tamsi, Tapupere, Tolla, Toomja, Tuti, Tõrma, Ummaru, Uusküla, Vahakõnnu, Vahastu, Valtu, Vana-Kaiu, Valli, Vankse, Vaopere, Väljataguse, Äherdi, Ülejõe).

Rapla vallas eristatakse 14 kanti (Rapla, Alu, Juuru, Hagudi, Kaiu, Kodila, Kabala, Järlepa, Kuimetsa, Raikküla, Kuusiku, Purku, Lipa, Vahastu).

Mõlema valla pindalast on enamik kaetud metsaga. Suur osakaal on ka haritavaal maal.

Rapla ja Kehtna valdade maakasutus vastavalt maakatastri andmetele on esitatud Joonis 2.

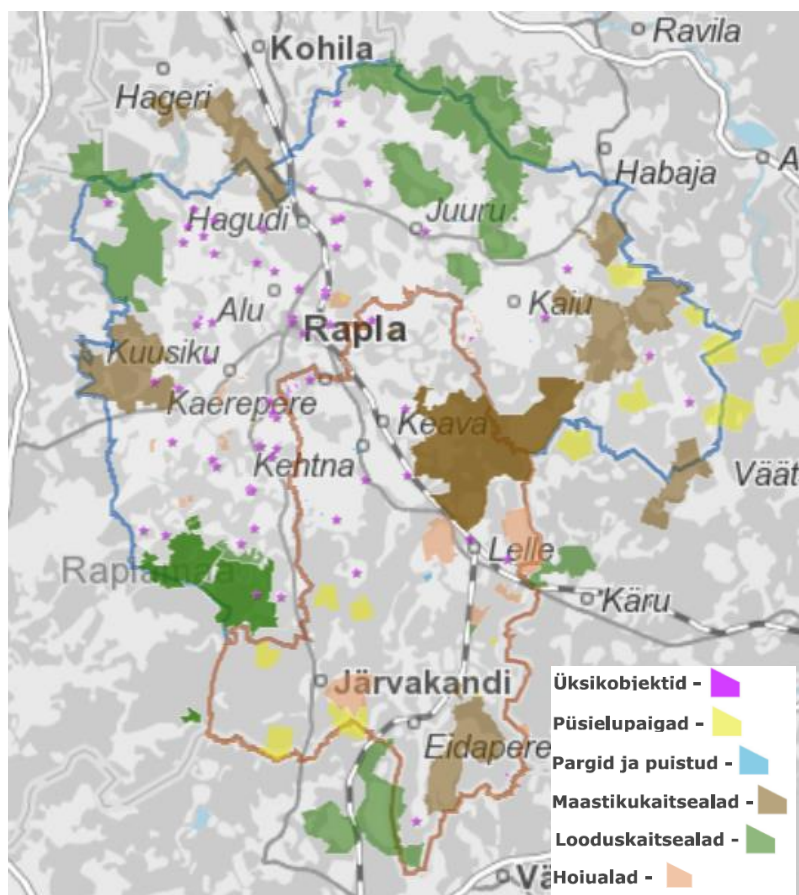


Joonis 2. Kehtna ja Rapla valdade maakasutus (Maakatastri andmete väljavõte 01.10.2019).

1.2 Looduskeskkond

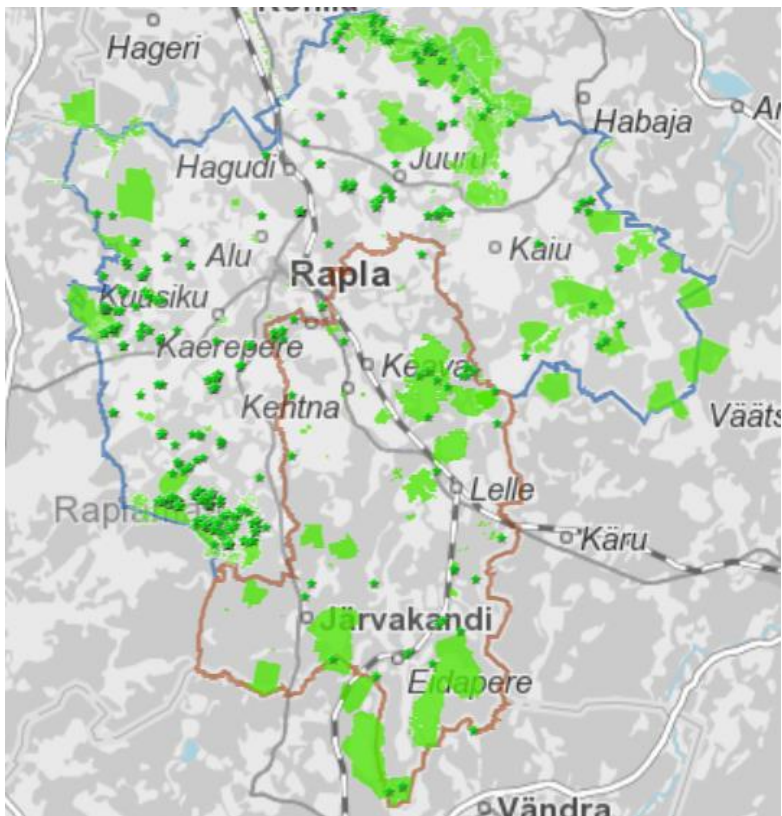
Ulatuslike territooriumite ja suure metsamaa osakaalu tõttu paikneb valdade territooriumitel hulgaliselt kaitsealuseid alasid ning üksikobjekte (vt Joonis 3, Joonis 4, Joonis 5).

1.2.1 Kaitsealused ja tundlikud alad ning üksikobjektid¹

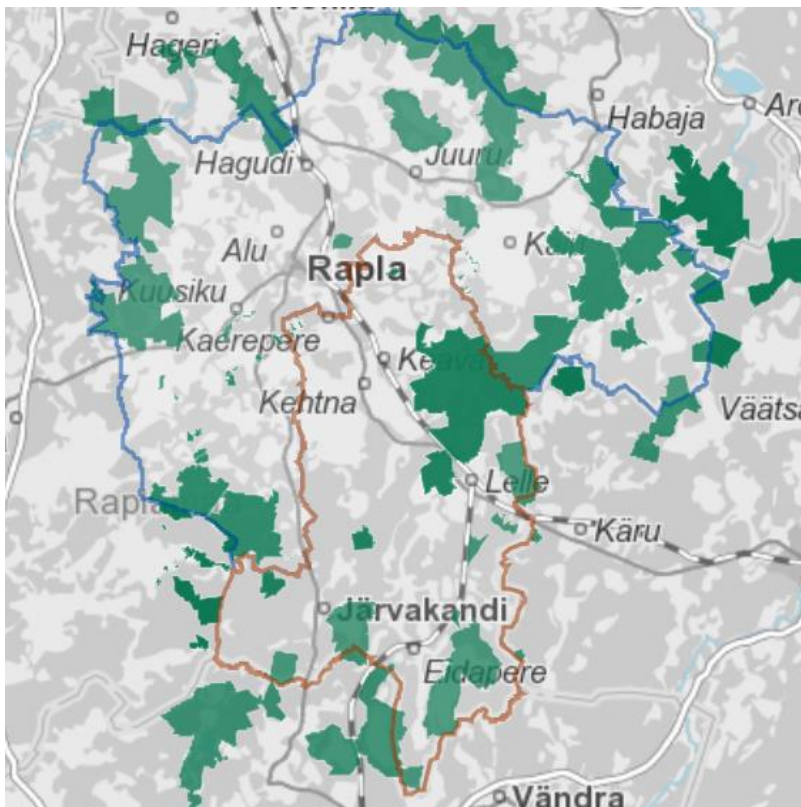


Joonis 3. Kaitsealuste alade ja üksikobjektide paiknemine Kehtna ja Rapla valdades (EELIS 15.11.2019). Kaardirakenduses vaadatav: <https://arcg.is/5Dm9e>

¹ Järgnev kaitsealuste loodusobjektide ülevaade põhineb EELIS väljavõttel seisuga 11.11.2019.



Joonis 4. Kaitsealuste liikide leiuksed Kehtna ja Rapla valdades (EELIS 15.11.2019). Kaardirakenduses vaadatav: <https://arcgis/5Dm9e>. Kaardirakenduses on esitatud ainult III kaitsekategooria liikide leiuksed, sest looduskaitseaduse § 53 lg 1 kohaselt on I ja II kaitsekategooria liigi isendi täpse elupaiga asukoha avalikustamine massiteabevahendites keelatud.



Joonis 5. Natura 2000 võrgustiku alade paiknemine Kehtna ja Rapla valdades (EELIS 15.11.2019). Kaardirakenduses vaadatav: <https://arcgis/5Dm9e>

1.2.1.1 Kehtna vald

Maastikuliselt on Kehtna vald vahelduv ja mitmekesine. Kehtna vallas paikneb 5 hoiuala, 4 looduskaitseala, 3 maastikukaitseala, 12 püsielupaika, 15 kaitsealust üksikobjekti, 5 kaitsealust parki ja 4 kaitsealust puistut. Täpsem ülevaade on esitatud Tabel 1.

Suur osa valla loodusmaastikust (8.5 %) jääb Kõnnumaa maastikukaitsealale. Maastikukaitseala kogupindala on 5713 ha (4320 ha Kehtna vallas). Kõnnumaa on eriline maastikuline kooslus, mis on tekkinud jääaja lõpul mandrijää sulamise tulemusena. Seda iseloomustavad künkad, mäed ja nende vahele jäävad väikesed järved, rabad ning metsatukad. Kõrgemad alad ehk mõhnastikud jäävad Palukülasse ja Lelle mõisa piirkonda, Panga mägedesse Lokuta piirkonnas. Keava mäed jäävad Linnaaluste külla Keava piirkonnas.

Kehtna vallas on rahvusvahelise tähtsusega aladena (Natura 2000 võrgustiku aladena) keskkonnaregistris registreeritud 9 loodusala (Taarikõnnu, Nõlvasoo, Kõnnumaa, Salavalge-Tõrasoo, Pae, Tillniidu, Mukri, Raikküla-Paka, Kastna-Rapla), 2 linnuala (Kõnnumaa-Väätša ja Taarikõnnu-Kaisma) ja 2 IBA ala (Kõnnumaa-Väätša (kood EE071)) ja (Taarikõnnu-Kaisma (kood EE061)). Natura alad hõlmavad u 103.6 km² ehk u 20 % valla pindalast.

Väariselupaigana on keskkonnaregistris Kehtna vallas registreeritud 105 metsa väariselupaika. Kaitstavate liikide leiukohti on registreeritud kokku 233, millest 142 III kaitsekategooria liigid, 76 II kaitsekategooria ja 15 I kaitsekategooria liigid.

Valla territooriumile jäävad mitmed laukarohked rabad - Mukri raba, Ellamaa raba, Nõlva-soo raba, Taarikõnnu raba, Palasi raba, Imsi raba, Kastna rabaja Keava raba.

Tabel 1. Looduskaitsealused objektid Kehtna vallas. Kaardirakenduses vaadatav: <https://arcg.is/5Dm9e>

KKR kood	Nimi	Tüüp
KLO2000186	Mukri hoiuala	Hoiuala
KLO2000188	Nõlvasoo hoiuala	Hoiuala
KLO2000181	Kõnnumaa hoiuala	Hoiuala
KLO2000201	Tillniidu hoiuala	Hoiuala
KLO2000204	Kastna hoiuala	Hoiuala
KLO1000708	Käru looduskaitseala	Looduskaitseala
KLO1000078	Tillniidu looduskaitseala	Looduskaitseala
KLO1000058	Taarikõnnu looduskaitseala	Looduskaitseala
KLO1000248	Tõrasoo looduskaitseala	Looduskaitseala
KLO1000244	Pae maastikukaitseala	maastikukaitseala, looduspark
KLO1000505	Kõnnumaa maastikukaitseala	maastikukaitseala, looduspark
KLO1000535	Mukri maastikukaitseala	maastikukaitseala, looduspark
KLO3000231	Nõlvasoo metsise püsielupaik	Püsielupaik
KLO3000145	Haakla väike-konnakotka püsielupaik	Püsielupaik
KLO3001038	Kõrbja must-toonekure püsielupaik	Püsielupaik
KLO3001510	Sooaluste väike-konnakotka püsielupaik	Püsielupaik
KLO3000234	Selja metsise püsielupaik	Püsielupaik
KLO3000239	Vastja metsise püsielupaik	Püsielupaik
KLO3000230	Nõlva metsise püsielupaik	Püsielupaik
KLO3000219	Ahekõnnu metsise püsielupaik	Püsielupaik
KLO3000614	Koogiste väike-konnakotka püsielupaik	Püsielupaik
KLO3000927	Pulga väike-konnakotka püsielupaik	Püsielupaik
KLO3001458	Kõrbja väike-konnakotka püsielupaik	Püsielupaik

KLO4001162	Ellamaa Sepa-Mihkli rändrahn	Üksikobjekt
KLO4000320	Keava kahar määnd	Üksikobjekt
KLO4000323	Ohekatku tamm	Üksikobjekt
KLO4000678	lidase pärn (4 haru)	Üksikobjekt
KLO4000537	Kalbu suurkivi	Üksikobjekt
KLO4000052	Imsi järv	Üksikobjekt
KLO4000559	Mihka-Jüri allikad	Üksikobjekt
KLO4000015	Estonia mägi (Ees-mägi ja Tagamägi)	Üksikobjekt
KLO4000570	Tammiku tammed	Üksikobjekt
KLO4000572	Bormeistri põlispuud	Üksikobjekt
KLO4001097	Hiekõnnu kasesalu; Anton Elmanni nim. kasesalu	Üksikobjekt
KLO4000577	Kastna hiiepärn	Üksikobjekt
KLO4000579	Kastna Hiiemägi; (Lelle hiiemägi)	Üksikobjekt
KLO4000580	Tuberiku vaher	Üksikobjekt
KLO4000146	Selja mäed	Üksikobjekt
KLO3001640	Vanaaseme15 väike-konnakotka püsielupaik	Püsielupaik

1.2.1.2 Rapla vald

Rapla vallas paikneb 7 hoiuala, 5 looduskaitseala, 7 maastikukaitseala, 17 püsielupaika, 59 kaitsealust üksikobjekti, 6 kaitsealust puistu ja 7 kaitsealust parki. Täpsem ülevaade on esitatud Tabel 1.

Rapla vallas on rahvusvahelise tähtsusega aladena (Natura 2000 võrgustiku aladena) keskkonnaregistris registreeritud 11 loodusala (Jalase, Karitsu, Kuusiku, Kõnnumaa, Linnuraba, Mahtra, Rabivere, Raikküla-Paka, Ridaküla, Salavalge-Tõrasoo, Piiusoo), üks linnuala (Kõnnumaa-Väätsa) ja 1 IBA ala (Kõnnumaa-Väätsa (kood EE071)). Natura alad hõlmavad u 213 km² ehk u 25 % valla pindalast.

Vääriselupaigana on keskkonnaregistris Rapla vallas registreeritud 182 metsavääriselupaika. Kaitstavate liikide leiukohti on registreeritud kokku 946, millest 464 III kaitsekategooria liigid, 473 II kaitsekategooria ja 9 I kaitsekategooria liigid.

Metsamaa katab umbes 48% valla pindalast. Vallas on ka ulatuslikud raba- ja soomassiivid: põhjaosas Hagudi raba, Kõnnu (Seli) raba, Atla (Matsi) raba ja Mahtra soostik, Ammassaare raba, loodeosas Linnuraba ja Sõbessoo, kaguosas Loosalu raba, lõunas Tõrasoo raba. Valla idaosas asub Kuimetsa karstiala, mis on üks suuremaid ja ainulaadsemaid Eestis.

Tabel 2. Looduskaitsealused objektid Rapla vallas. Kaardirakenduses vaadatav: <https://arcg.is/5Dm9e>

KKR kood	Nimi	Tüüp
KLO2000197	Ridaküla hoiuala	hoiuala
KLO2000175	Hundilundi hoiuala	hoiuala
KLO2000202	Vahastu mõisa hoiuala	hoiuala
KLO2000143	Velise jõe hoiuala	hoiuala
KLO2000195	Raikküla-Paka hoiuala	hoiuala
KLO2000176	Karitsu hoiuala	hoiuala
KLO2000180	Kuusiku hoiuala	hoiuala
KLO1000577	Mahtra looduskaitseala	looduskaitseala
KLO1000686	Mahtrametsa looduskaitseala	looduskaitseala
KLO1000723	Tõrasoo metsa looduskaitseala	looduskaitseala
KLO1000247	Linnuraba looduskaitseala	looduskaitseala
KLO1000248	Tõrasoo looduskaitseala	looduskaitseala

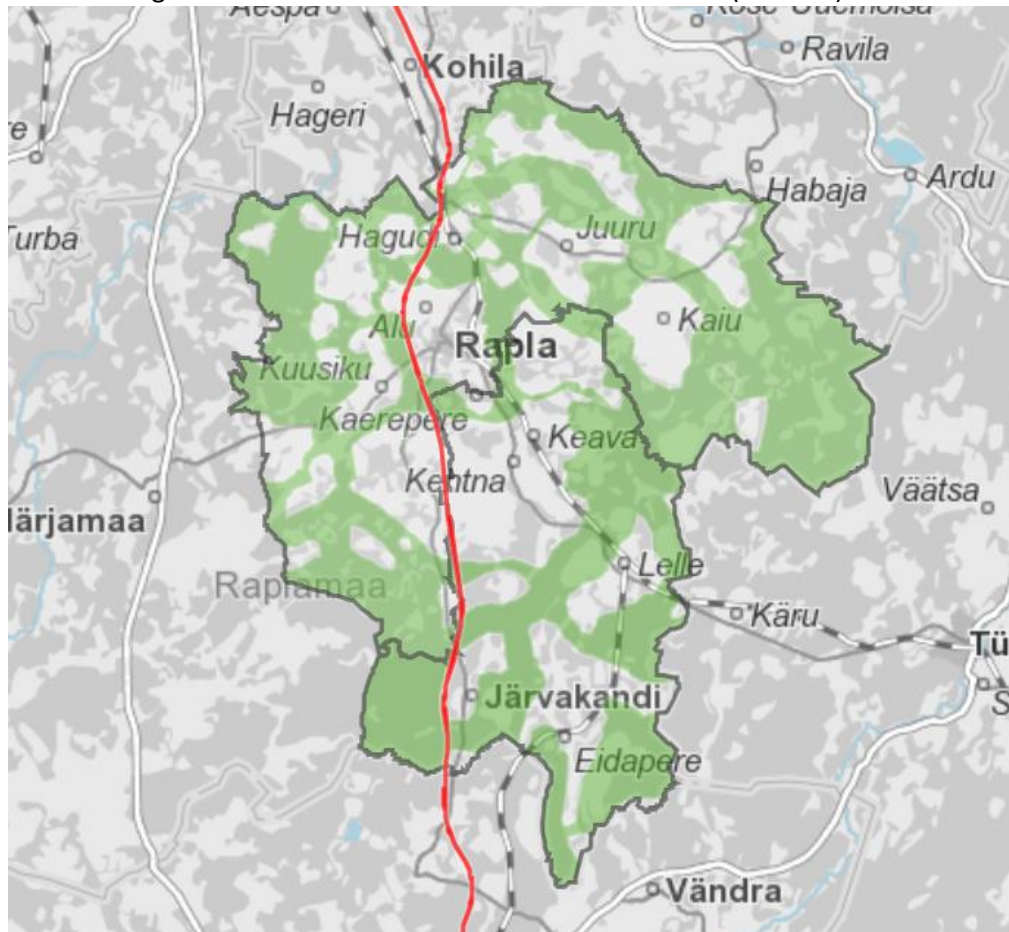
KLO1000421	Aela maastikukaitseala	maastikukaitseala, looduspark
KLO1000227	Raikküla-Pakamäe maastikukaitseala	maastikukaitseala, looduspark
KLO1000157	Jalase maastikukaitseala	maastikukaitseala, looduspark
KLO1000505	Kõnnumaa maastikukaitseala	maastikukaitseala, looduspark
KLO1000327	Piiumetsa maastikukaitseala	maastikukaitseala, looduspark
KLO1000419	Kuimetsa maastikukaitseala	maastikukaitseala, looduspark
KLO1000246	Rabivere maastikukaitseala	maastikukaitseala, looduspark
KLO3000769	Mõisa nõmm kroonliudiku püsielupaik	püsielupaik
KLO3000104	Kõnnumaa-Väätsa metsise püsielupaik	püsielupaik
KLO3001426	Hagudi väike-konnakotka püsielupaik	püsielupaik
KLO3000221	Kiigemäe metsise püsielupaik	püsielupaik
KLO3001694	Oblu väike-konnakotka püsielupaik	püsielupaik
KLO3000763	Kose nõmm kroonliudiku püsielupaik	püsielupaik
KLO3000235	Taga-Põlliku metsise püsielupaik	püsielupaik
KLO3000450	Maatra lepa-kärbseseene püsielupaik	püsielupaik
KLO3000107	Maalema metsise püsielupaik	püsielupaik
KLO3000459	Jaluse ebe-limanuti püsielupaik	püsielupaik
KLO3000464	Rõkkalu kroonliudiku püsielupaik	püsielupaik
KLO3000463	Raikküla Pakamäe kroonliudiku püsielupaik	püsielupaik
KLO3001425	Hagudi väike-konnakotka püsielupaik	püsielupaik
KLO3000233	Saunametsa metsise püsielupaik	püsielupaik
KLO3000791	Aranküla must-toonekure püsielupaik	püsielupaik
KLO3000225	Kädva metsise püsielupaik	püsielupaik
KLO3000766	Lipa kroonliudiku püsielupaik	püsielupaik
KLO4001214	Purila tammed (2 tk.)	üksikobjekt
KLO4000610	Kensapa õunapuud(2); Kensapa metsõunapuu	üksikobjekt
KLO4000294	Oru metsõunapuu	üksikobjekt
KLO4000316	Jaanimardi pärn	üksikobjekt
KLO4000651	Kangru põlispuud; Kangru pärn	üksikobjekt
KLO4000321	Lipumäe tamm	üksikobjekt
KLO4000322	Mardi tamm	üksikobjekt
KLO4000654	Priiuse tamm	üksikobjekt
KLO4000324	Ranga kadakas	üksikobjekt
KLO4000325	Saariste tamm	üksikobjekt
KLO4000326	Serbia tamm	üksikobjekt
KLO4000329	Tõnusaare tamm	üksikobjekt
KLO4000330	Vanatoa tamm	üksikobjekt
KLO4000346	Vahastu tamm	üksikobjekt
KLO4000680	Lõhislehine kask	üksikobjekt
KLO4000727	Valge mänd	üksikobjekt
KLO4000728	Metsküla kadakas; (Lokuta kadakas)	üksikobjekt
KLO4000368	Liivi tamm	üksikobjekt
KLO4000198	Juuru saar	üksikobjekt
KLO4000844	Juuru tammed (2)	üksikobjekt
KLO4000409	Kabala tamm	üksikobjekt
KLO4000243	Siimu-Miku pärn	üksikobjekt
KLO4000887	Värava (Krusensterni) pärn	üksikobjekt
KLO4000989	Rapla rahn; (Kalevipoja luisk; Kõpsoni kivi)	üksikobjekt

Rapla valla ja Kehtna valla üldplaneeringute ühise KSH VTK

KLO4000990	Vahastu rändrahn; Vahastu suurkivi	üksikobjekt
KLO4000525	Männiku suurkivi	üksikobjekt
KLO4000526	Nõmmekivi	üksikobjekt
KLO4001035	Rebase kivi	üksikobjekt
KLO4000527	Alu suurkivi	üksikobjekt
KLO4000161	Tõrma suurkivi	üksikobjekt
KLO4000528	Lõhkisekivi mäe kivikülv	üksikobjekt
KLO4000535	Vaharu rändrahn	üksikobjekt
KLO4000538	Tõlla kivi; Tolla kivi	üksikobjekt
KLO4001047	ENSV TA Geoloogia Instituudi rändkivide kolleksioon; Mardi rändrahnud	üksikobjekt
KLO4000002	Aasumägi	üksikobjekt
KLO4001059	Tõrma paepaljand	üksikobjekt
KLO4001082	Purila allikad	üksikobjekt
KLO4000562	Lepiku pärnad	üksikobjekt
KLO4000565	Aru kasesalu	üksikobjekt
KLO4000566	Jaaneri pärnad; Kolm õde	üksikobjekt
KLO4000567	Kalmu tammesalu	üksikobjekt
KLO4001091	Kensapa tamm ja kased (5 tk); (Kensapa põlispuude grupp)	üksikobjekt
KLO4001092	Kõnnu tammed	üksikobjekt
KLO4000568	Peetri mägi	üksikobjekt
KLO4001093	Põlendiku pärnad	üksikobjekt
KLO4001094	Silla tammed	üksikobjekt
KLO4001095	Luha kääbusmänd; Rõngu kääbusmänd; Rõnga kääbusmänd	üksikobjekt
KLO4000569	Mäsna arukased	üksikobjekt
KLO4001096	Vargametsa tammed; (Vargamäe tammed)	üksikobjekt
KLO1200370	Tooma talu põlispuud; Viirika põlispuud	üksikobjekt
KLO4000578	Jänumäe tamm; (Uuepargi tamm)	üksikobjekt
KLO4000585	Rapla orjakivi	üksikobjekt
KLO4000588	Toomari leinakask	üksikobjekt
KLO4000589	Oosi männid	üksikobjekt
KLO4001254	Viirakivi	üksikobjekt
KLO4001258	Väljapere pärn	üksikobjekt
KLO4000886	Mailukse tamm	üksikobjekt
KLO4001084	Õrde allikas; Õrde allikas	üksikobjekt
KLO4000590	lietse künnapuu	üksikobjekt

1.2.2 Roheline võrgustik

Rohelise võrgustiku paiknemise Rapla-Kehtna piirkonnas määrab Rapla maakonnaplaneering 2030+. Roheline võrgustik hõlmab suure osa valdade territooriumist (Joonis 6).



Joonis 6. Maakonnaplaneeringu kohane rohevõrgustik Rapla ja Kehtna valdades, punasega tähistatud Rail-Balticu trassikoridor.

Rohevõrgustiku üheks olulisemaks konfliktobjektiks on valdasid läbima kavandatav Rail Balticu trassikoridor. Rail Balticu mõjude hindamine on teostatud maakonnaplaneeringu KSH raames. Vastavas KSHs on trassi rajamisega seonduvaid mõjusid hinnatud ja ka leevendavad meetmed välja toodud. Üldplaneeringutega trassikoridori ega seda puudutavat ei muudeta ning mõjude kordushindamist ei teostata.

1.2.3 Põhjavesi

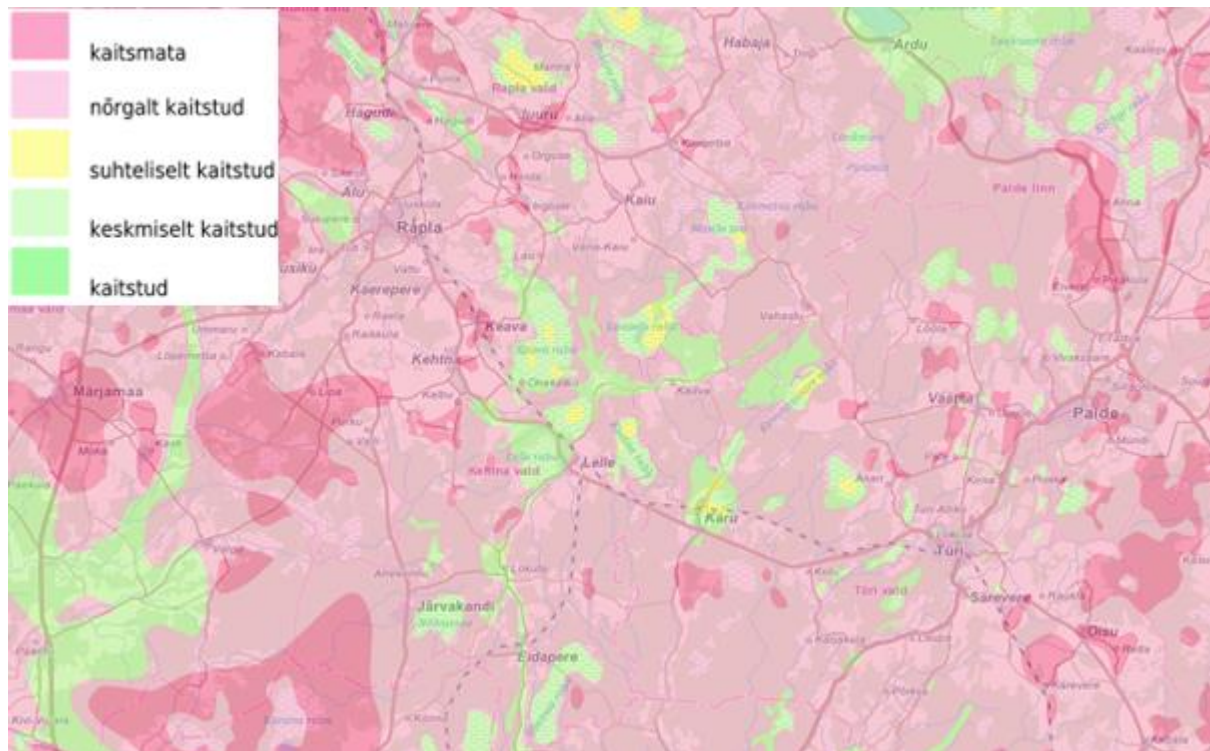
Piirkonnas kasutatakse ühisveevarustuses põhiliselt põhjavett Siluri-Ordoviitsiumi Matsalu põhjaveekogumist, Siluri-Ordoviitsiumi Pärnu põhjaveekogumist ning Siluri-Ordoviitsiumi Harju põhjaveekogumist².

² Kehtna valla ühisveevärgi ja -kanalisatsiooni arengukava 2016-2027 ja Rapla valla ühisveevärgi ja -kanalisatsiooni arendamise kava aastateks 2015-2026.

Siluri-Ordoviitsiumi Matsalu, Siluri-Ordoviitsiumi Harju põhjaveekogumi ja Siluri-Ordoviitsiumi Pärnu põhjaveekogumite koguselise seisundi seisundiklass ja keemilise seisundi seisundiklass on Lääne-Eesti veemajanduskavas hinnatud heaks. Põhjaveekogumi looduslik ressurss on suurem kui põhjaveevõtt³.

Siluri-Ordoviitsiumi Matsalu ja Pärnu põhjaveekogumi põhjaveele on iseloomulik kõrge rauasisaldus, mis omakorda halvendab joogivee organoleptilisi omadusi. Antud põhjaveekogumi enamike ühisveearustussüsteemide puurkaevuvett töödeldakse rauaeraldusfiltrites.

Valdade territooriumid kuuluvad õhukese pinnakatte ja karsti leviku tõttu valdavalt looduslikult nõrgalt kaitstud ja kaitsmata põhjaveega alade hulka. Joogivee kvaliteet on otseselt mõjutatud maapinnalt infiltreeruva vee kvaliteedist ning esineb just bakterioloogilise saastumise oht⁴.



Joonis 7. Põhjavee kaitstud Kehtna-Rapla piirkonnas. Allikas: <https://veeveeb.envir.ee/>

Kinnitatud põhjaveearuga ala Kehtna vallas on Järvakandi, millele on kuni 2021 aastani kinnitatud põhjaveearu Rapla Ordoviitsiumi põhjaveemaardlast 2400 m³/ööp. Viimase avaliku põhjaveebilansi aruande alusel⁵ oli 2017 aastal antud põhjaveearust kasutamiseks vaba 2110 m³/ööp ehk vaba veevaruga antud piirkonnas probleeme ei ole.

Kinnitatud põhjaveearuga ala Rapla vallas on Rapla O-C põhjaveearuga ala, millele on kuni 2043 aastani kinnitatud põhjaveearu Rapla Ordoviitsiumi-Kambriumi põhjaveemaardlast 1800 m³/ööp. Viimase avaliku põhjaveebilansi aruande alusel oli 2017 aastal antud põhjaveearust kasutamiseks vaba 981 m³/ööp ehk vaba veevaruga antud piirkonnas probleeme ei ole.

Veeressursi kättesaadavuse puhul on erandiks Vahastu kant, kus põhjavee vähesus ja vee halb kvaliteet on tõsine probleem⁶.

³ https://www.envir.ee/sites/default/files/laane-estii_vesikonna_veemajanduskava_2.pdf

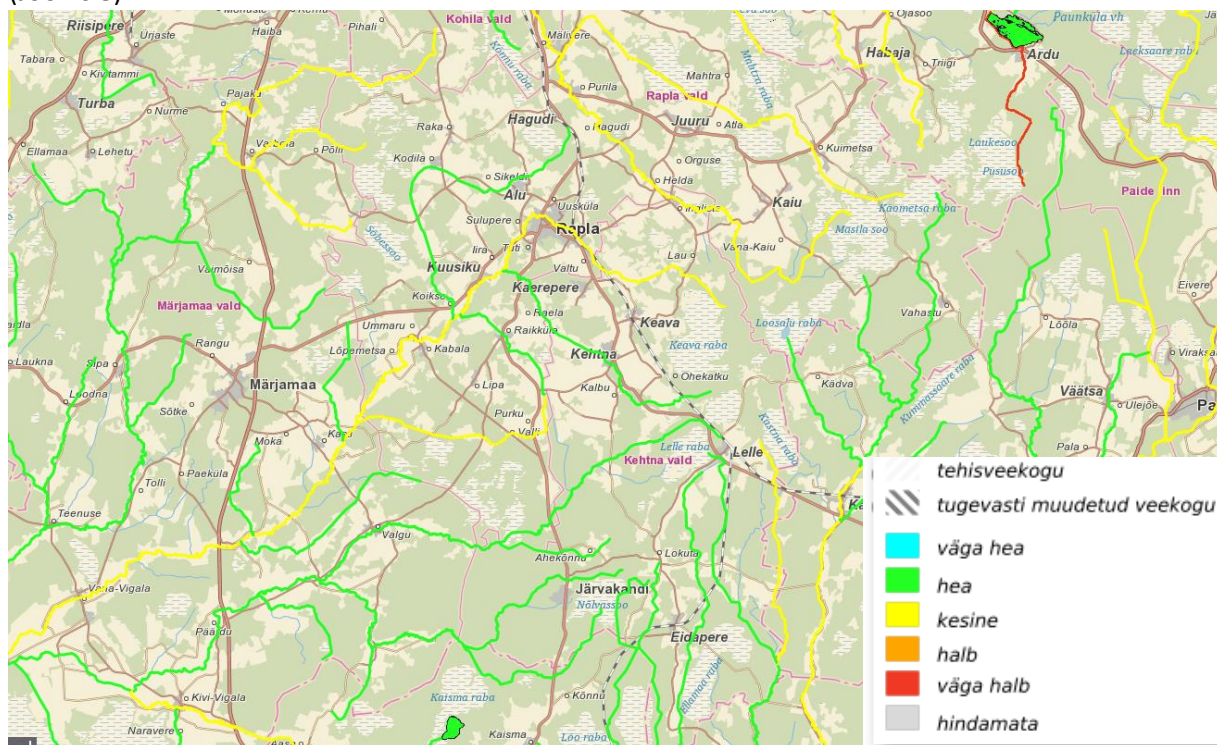
⁴ Kehtna valla ühisveevärgi ja -kanalisatsiooni arengukava 2016-2027 ja Rapla valla ühisveevärgi ja -kanalisatsiooni arendamise kava aastateks 2015-2026.

⁵ https://www.keskkonnaagentuur.ee/sites/default/files/pohjaveebilansi_aruanne_2017.pdf

⁶ OÜ Geomedia. 2019. Rapla valla arengukava aastateks 2018 -2025 Lisa1 Rapla valla profiil.

1.2.4 Pinnavesi

Piirkond jääb täielikult Lääne-Eesti vesikonda, valdavas osas Matsalu ja Harju alamvesikonda ning piirkonna kaguosa jääb osaliselt ka Pärnu alamvesikonda. Veekogude seisund Rapla-Kehtna piirkonnas on seisundihinnangutelt valdavalt hea, kuid esineb mitmeid kesises seisundis veekogusid⁷ (Joonis 8).



Joonis 8. Veekogude seisund Kehtna-Rapla piirkonnas. Allikas: <https://veeveeb.envir.ee/>

1.2.4.1 Kehtna vald

Kehtna valla territooriumile jäävad Keila, Rõue, Massu, Nurtu, Sauga, Vigala, Velise, Kõnnu ja Väandra jõed ning jõgedesse suubuvad ojad. Järvi on valla piirides suhteliselt vähe ja tegu on valdavalt rabajärvedega.

Kehtna valla põllumajanduslikud maad on kaetud ulatusliku maaparandussüsteemide võrguga.

Kehtna vallas paiknevate paisude andmed Keskkonnaregistri 21.03.2020 väljavõttena on esitatud järgmises tabelis.

Tabel 3. Paisud Kehtna vallas. Allikas: EELIS, 21.03.2020.

Nimi	Kood	Staatus	Seotud veekogu
Rõue	PAIS020990	Hävinud/lammutatud	Rõue jõgi VEE1110600
Alemäe	PAIS026740		
Säärekannu	PAIS010600	Hävinud/lammutatud	Nurtu jõgi VEE1113100

⁷ <https://veeveeb.envir.ee/>

Lelle	PAISO19800	Hävinud/lammutatud	
Ingliste veski	PAISO12060	Hävinud/lammutatud	Keila jõgi VEE1096100
Estonia	PAISO21580		Estonia järv VEE2029230
Ingliste	PAISO12050		Keila jõgi VEE1096100
Aleti	PAISO13550		Uru oja VEE1149100 Aleti järv VEE2029220
Räägu	PAISO17620		Rõue jõgi VEE1110600 Räägu järv VEE2029210
Sõmera	PAISO21590		
Vastja	PAISO24610		Velise jõgi VEE1112700

1.2.4.2 Rapla vald

Jõgedest läbivad Rapla valda Keila, Vardi, Rõue, Velise, Tuhala, Vana-Maidla, Kasari, Atla, Vigala, Kodila ja Käru jõgi.

Mahtra soostikus, Järlepa külast põhja pool, asub Rapla maakonna suurim järv - Järlepa järv. Loosalu rabas asub Loosalu järv, mis on Eesti suurim rabajärv. Valla territooriumile jäävad ka Sopi, Aeli, Masila soo laugas, Jalase, Kõrgemäe raba laugas ja Kadja järved. Rapla linna ümbruses on väiksemad tehislised seisuveekogud, nendest on olemasoleva ja potentsiaalse puhkefunktsiooniga eelkõige Alu tiigid, Valtu tehisejärv, Rapla Vesiroosi tiigid.

Rapla linna ümbritsevatele põllumaadele on rajatud ulatuslik maaparandussüsteem, mille kuivenduskraavid suubuvad enamasti Vigala jõkke.

Rapla vallas paiknevate paisude andmed Keskkonnaregistri 21.03.2020 väljavõttena on esitatud järgmises tabelis.

Tabel 4. Paisud Rapla vallas. Allikas: EELIS, 21.03.2020.

1.2.5 Maavarad

Seoses Rail Balticu trassi potentsiaalse ehitamisega piirkonda on aktiveerunud geoloogiliste uuringulubade taotlemine ning tõenäoline on piirkonnas täiendavate maardlate arvelevõtt ning kaevandusmahtude tõus RB ehitusega kaasnevalt.

1.2.5.1 Kehtna vald

Seisuga 16.03.2020 asuvad osaliselt või täielikult Kehtna valla territooriumil 21 keskkonnaregistri maardlate nimistus arvel olevat maardlat, 7 kehtiva kaevandamisloaga mäeeraldist ja menetluses on 2 kaevandamise loa taotlust.

Registreeritud maardlate alusel leidub maavaradest Kehtna vallas kruusa, liiva, dolokivi, savi ja turvast. Turbavarud kattuvad osaliselt kaitsealadega.

Kehtna vallas paiknevad maardlad Keskkonnaregistri 16.03.2020 seisuga on Mukre (Ellamaa) turbamaardla (registrikaart nr 470), Ahekõnnu kruusamaardla (registrikaart nr 594), Keava (Keava I, II) liivamaardla (registrikaart nr 617), Nõlvasoo turbamaardla (registrikaart nr 471), Hiienuurme turbamaardla (registrikaart nr 605), Laianiidu turbamaardla (registrikaart nr 278), Kastna turbamaardla (registrikaart nr 465), Loosalu turbamaardla (registrikaart nr 467), Akla-Küti (Küti) kruusamaardla (registrikaart nr 604), Rüütja kruusamaardla (registrikaart nr 854), Kenni kruusamaardla (registrikaart nr registrikaart nr 800), Imsi turbamaardla (218), Akimatsi kruusamaardla (registrikaart nr 603), Kehtna savimaardla (757), Keava turbamaardla (registrikaart nr 113), Keava dolokivimaardla (registrikaart nr 589), Raja liivamaardla (registrikaart nr 454), Sillaotsa

liivamaardla (registrikaart nr 66), Höreda turbamaardla (registrikaart nr 110), Höreda dolokivimaardla (registrikaart nr 588), Hertu kruusamaardla (registrikaart nr 861).

Kaevandustegevus toimub väljastatud kaevanduslubade alusel Ahekõnnu kruusakarjääris, Kullamaa II liivakarjäär, Imsi turbatootmisalal, Keava turbatootmisalal, Höreda turbatootmisalal, Raja kruusakarjääris ja Hertu kruusakarjääris.

1.2.5.2 Rapla vald

Registreeritud maardlate alusel leidub maavaradest Rapla vallas kruusa, liiva, lubjakivi ja turvast. Seisuga 16.03.2020 asuvad osaliselt või täielikult Rapla valla territooriumil 22 keskkonnaregistri maardlate nimistus arvel olevat maardlat, 8 kehtiva kaevandamisloaga mäeeraldist ja menetluses on 5 kaevandamise loa taotlust.

Rapla vallas paiknevad maardlad Keskkonnaregistri 16.03.2020 seisuga on Härgla lubjakivimaardla (registrikaart nr 950), Viirika turbamaardla (registrikaart nr 283), Tõrasoo turbamaardla (registrikaart nr 284), Sikeldi lubjakivimaardla (registrikaart nr 587), Tiitsu liivamaardla (registrikaart nr 767), Sõbesoo turbamaardla (registrikaart nr 468), Mahtra turbamaardla (registrikaart nr 304), Juuru turbamaardla (registrikaart nr 464), Vonka turbamaardla (registrikaart nr 526), Reinu lubjakivimaardla (registrikaart nr 787), Miiliste kruusamaardla (registrikaart nr 613), Hagudi turbamaardla (registrikaart nr 111), Künka kruusamaardla (registrikaart nr 874), Purila kruusamaardla (registrikaart nr 826), Hagudi kruusamaardla (registrikaart nr 724), Seli kruusamaardla (registrikaart nr 616), Kosesoo turbamaardla (registrikaart nr 254), Hiienurme turbamaardla (registrikaart nr 605), Lubja lubjakivimaardla (registrikaart nr 586), Kodila Linnuraba turbamaardla (registrikaart nr 466), Epu Kakerdi turbamaardla Lööla maardlaosa (registrikaart nr 143), Loosalu turbamaardla (registrikaart nr 467).

Kaevandustegevus toimub väljastatud kaevanduslubade alusel Lubja lubjakivikarjääris, Reinu lubjakivikarjääris, Reinu IV kruusakarjääris, Purila kruusakarjääris, Künka kruusakarjääris, Hagudi II kruusakarjääris, Hagudi III kruusakarjääris ja Künka II kruusakarjääris.

Keskkonnaameti 30.03.2020 korraldusega nr 1-3/20/294 on antud kaevandamise luba Reinu III lubjakivikarjääris.

Taotlemisel on Härgla lubjakivikarjääri kaevandusluba, millele 08.04.2020 seisuga oli läbiviimisel keskkonnamõju hindamise menetlus.

1.3 Tehiskeskond

1.3.1 Transporditaristu

Kehtna ja Rapla vallad asuvad logistiliselt soodsas asukohas. Valdu läbivad Tallinna – Rapla – Türi (tee nr 15), Kose – Purila (nr 14), Rapla – Järvakandi – Kergu (nr 27) ja Rapla – Märjamaa (nr 28) tugimaanteed. Nimetatud transpordisuundi (eelkõige Tallinn-Rapla-Türi-Viljandi teed) nimetatakse ka GreenWay („Roheline Tee”) arengukoridoriks, mis tulevikus peaks suurtele maanteedele vastukaaluks pakkuma rahulikku ja huvitavat liikumisvõimalust. Samuti toimib reisirongi ühendus Tallinn-Lelle-Türi-Viljandi. Seega on valdades ühendused suurematesse keskustesse Tallinnasse, Tartusse, Pärnusse ja Viljandisse. Lelle-Pärnu raudteeliiklus peatus 2018 aastal. Raudteelõigu sulgemise põhjuseks oli amortiseerunud raudtee. Raudteelõigu uuesti avamine võimaldaks piirkonnale keskkonnasõbralikku täiendavat ühistranspordiühendust.

Põhja- ja Kesk-Euroopat ühendava kiirraudtee Rail Baltic kavandatav trass läbib samuti Rapla ja Kehtna valda.

Iira külas asub Rapla lennuväli (Kuusiku lennuväli), mis on Rapla valla omandis ning antud rendile. Rapla lennurada on oluliselt lühem Tallinna ja Pärnu lennurajast, kuid ligikaudu sama pikk Kärda ja

Kuressaare lennuradadega. Murukattega lennuväljadest on Rapla lennurada Eesti pikim. Rapla lennuväljal on võimalik kasutada lennukeid stardimassiga kuni seitse tonni.

1.3.2 Reoveekogumisalad

Reoveekogumisalad Kehtna vallas on Kaerepere (581 ie), Lokuta (118 ie), Eidapere (421 ie), Kehtna (1581 ie), Järvakandi (3739 ie) ja Lelle (439 ie).

Rapla vallas on reoveekogumisalad: Kaiu (548 ie), Raikküla (663 ie), Valtu (217 ie), Alu (663 ie), Purku (159 ie), Rapla (10514 ie), Kuusiku (139 ie), Järlepa (237 ie), Hagudi (288 ie), Kodila (260 ie), Kuimetsa (261 ie), Tamme (359 ie) ja Juuru (648 ie)⁸.

Hajaasustuses kogutakse reovesi valdavalt kogumismahutitesse, kuna peaaegu kogu piirkonnas on põhjavesi looduslikult kaitsemata või nõrgalt kaitstud. Vallavalitsuse andmetel on rajatud ka palju imbsüsteeme (omapuhasteid).

1.3.3 Kaugküte

Kehtna vallas toimub kaugküte Kehtna ja Kaerepere alevikes ning Järvakandi alevis.

Rapla valla territooriumil on kaugküttepiirkonnad määratud Rapla linnas, Alu alevikus, Juuru alevikus (ainult valla asutused) ja Järlepa alevikus. Rapla linna kaugküttepiirkond haarab suure osa linna kortermajade, ühiskondlike hoonete ja tootmisettevõtete piirkonnast.

1.3.4 Jäätmekäitlus

Korraldatud jäätmeveoga on hõlmatud Kehtna vallas kodumajapidamistes, ettevõtetes ning asutustes tekkinud jäätmeliigid segaolmejäätmed, paberi- ja kartongijäätmed (Järvakandi alevis, Kehtna, Keava, Kaerepere, Eidapere ja Lelle alevikus ning Lokuta külas), biolagunevad jäätmed (Järvakandi alevis, Kehtna, Keava, Kaerepere, Eidapere ja Lelle alevikus ning Lokuta ja Ingliste külas), müügiapakend (soovituslikult lisateenusena Järvakandi alevis, Kehtna, Keava, Kaerepere, Eidapere ja Lelle alevikus). Liigiti kogutud jäätmete üleandmiseks asuvad Kehtna vallas Järvakandi ja Kehtna keskkonnajajaamad.

Registreeritud jääkreostusobjekte on Kehtna valla territooriumil 4: endise Kehtna sovhoosi naftasaaduste hoidla (jääkreostus likvideeritud), endise Kehtna katlamaja kütusehoidla (jääkreostus likvideeritud), Kehtna MTK peahoone kütusehoidla (jääkreostus likvideeritud), Talli kinnistu põllumajandusreostus (jääkreostus väheses osas likvideeritud)⁹.

Rapla valla territooriumil toimub korraldatud jäätmevedu segaolmejäätmetele, paberile ja kartongile ning biolagunevatele köögi- ja sööklajäätmetele (kohustus liituda kinnistutel alates 8 korterist ning toitlustusega ja toiduainetega tegelevatel ettevõtetel). Liigiti kogutud jäätmete üleandmiseks asub Rapla vallas Mäepere jäätmejaam ja Raikküla keskkonnajajaam. Vallas korraldatakse ohtlike jäätmete ja elektroonikaromude kogumisringe.

Registreeritud jääkreostusobjekte on Rapla valla territooriumil 3: Tiitsu bituumenibaas (jääkreostus väheses osas likvideeritud, endine Rapla KEK (Raikküla) ABT (jääkreostus on aruande/info alusel likvideeritud, Kaiu katlamaja masuudihoidla (jääkreostus on aruande/info alusel likvideeritud)¹⁰.

⁸ EELIS väljavõte seisuga 11.11.2019

⁹ EELIS väljavõte seisuga 11.11.2019

¹⁰ EELIS väljavõte seisuga 11.11.2019

1.4 Sotsiaalmajanduslik keskkond

1.4.1 Rahvastik

Statistikaameti koostatud klasteranalüüsi põhjal (2015) kuulub Rapla-Kehtna piirkond valdavalt klastrisse nr 6. Selle klatri rahvaarvu struktuur on Eesti keskmisest pisut parem ja rahvastik ka keskmisest veidi noorem. Niihästi loomulik kui ka rändeiive on praktiliselt nullseisus, rahvaarvu prognoositav muutus kuni 2030. aastani on minimaalne, piirdudes kokku 3—4%lise vähenemisega.

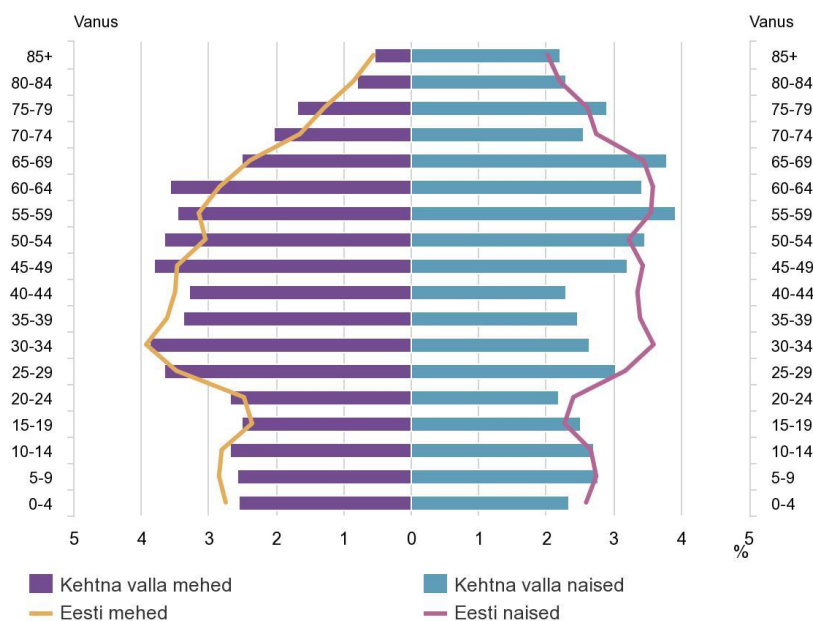
1.4.1.1 Kehtna vald

Rahvastikuregistri andmetel elas Kehtna vallas 01.01.2019 seisuga 5464 inimest. Valla rahvastikupüramiid on esitatud Joonis 9.

Valla keskmine asustustihedus on 11 inimest / km². Elanike arvult on suurimad Järvakandi alev (1209 elanikku) ja Kehtna alevik (1114 elanikku). Kehtna aleviku teenuseid kasutavad ka Kehtna Kutsehariduskeskuses õppivad noored.

Valla rahvastikku iseloomustab madal sündivus, rahvastiku väljaränne ja negatiivne loomulik iive, mis põhjustab elanike arvu langemist. Rahvastiku püsimine ja elanike arvu kasv saab siin toimuda eeskätt sisse- ja loomuliku iibe tagajärjel. Kehtna valla arengukava seab siiski üheks eesmärgiks

Kehtna valla rahvastikupüramiid, 1. jaanuar 2019



Allikas: Statistikaamet

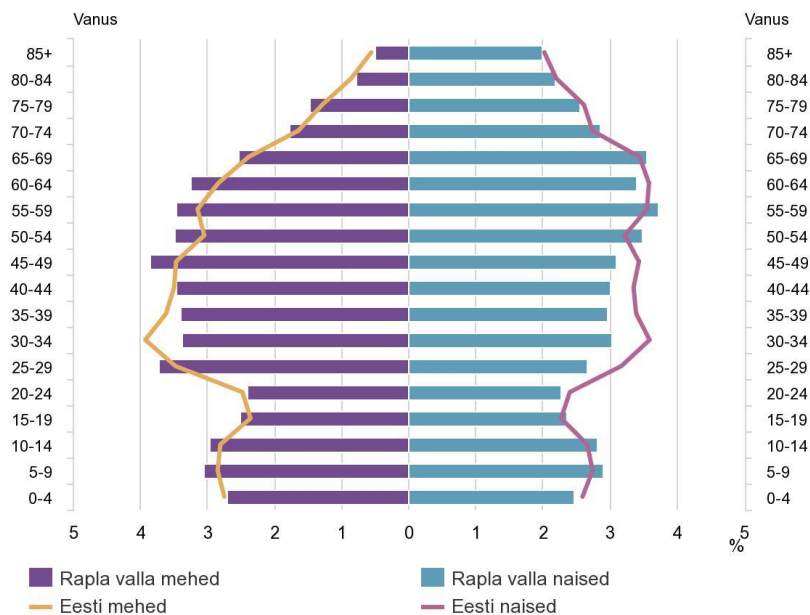
suurendada Kehtna valla elanike arvu 2023. aastaks vähemalt 6000 inimeseni.

Joonis 9. Kehtna valla rahvastikupüramiid. Alus: Statistikaamet

1.4.1.2 Rapla vald

Rahvastikuregistri andmetel elas Rapla vallas 01.01.2019 seisuga 13304 inimest, nendest Rapla linnas 5051 inimest (37,9%). Elanike arv Rapla vallas on ajavahemikul 2008-2018 näidanud mõningat langustrendi (keskmine vähenemine 0,9 % aastas). Valla rahvastikupüramiid on esitatud Joonis 10.

Rapla valla rahvastikupüramiid, 1. jaanuar 2019



Allikas: Statistikaamet

Joonis 10. Rapla valla rahvastikupüramiid. Alus: Statistikaamet

Rapla valla elanikkond on koondunud Rapla linna ümbrusse, ülejäänud osa vallast on hõredamalt asustatud.

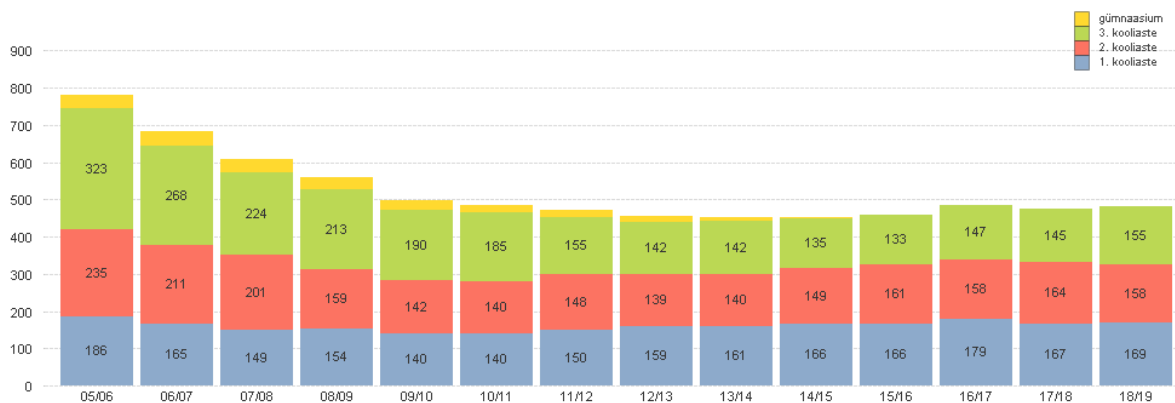
Rapla valla arengukava lisana koostatud valla profiilis esitatud rahvastikuprognoozi kohaselt jätkab Rapla valla elanikkond vähenemist 0,5-0,6% aastas.

1.4.2 Sotsiaalne taristu

1.4.2.1 Kehtna vald¹¹

Kehtna vallas pakub alusharidust neli lasteasutust: Eidapere Kool, Järvakandi Lasteaed Pesamuna, Kehtna Lasteaed Siller ja Valtu Lasteaed Pesapuu. Lasteaialaste arv on vallas viimase 5 aastaga vähenenud u 5%. Samas lasteaedade lõikes on laste arv tõusnud Valtu Lasteaias, jäänud stabiilseks Järvakandis ning vähenenud Eidaperes ning Kehtnas.

¹¹ Ülevaade põhineb Kehtna valla arengukaval ja eelarvestrateegial aastateks 2019 – 2023.



Joonis 11. Õpilaste arvu muutus kooliastmete lõikes Kehtna vallas. Allikas: <https://www.haridussilm.ee/>

Viimase 10 aastaga on esimese kooliastme õpilaste arv tõusnud 10 % (15 lapse võrra). Samas kõigi vanemate astmete õpilaste arv on vähenenud vastavalt 0.6 ja 27 %.

Üldhariduse omandamist võimaldavad neli põhikooli: Eidapere Kool, Järvakandi Kool, Kehtna Põhikool ja Valtu Põhikool. Eidapere Kooli juures tegutseb õpilaskodu.

Kehtna alevikus tegutseb Kehtna Kutsehariduskeskus, mis on Haridus- ja Teadusministeeriumi hallatav riigiasutus ning kus kutseõppes õpib ligi 500 õpilast (18/19 õppeaastal 415 õpilast), millele lisanduvad ümber- ja täiendusõppijad.

Kehtna vallas pakub huviharidust üks huvikool: Kehtna Kunstide Kool.

Hoolekande asutused on Kalbu Hooldekodu koos sotsiaalkoduga ja nende allasutus Lokuta Ühiskodu, Järvakandi Hooldekodu ning Eidapere Õpilaskodu.

Kehtna vallas on 2 perearstikeskust: Järvakandis ja Kehtnas. Haiglaravi ja hooldusravi teenuse osutajaks on Rapla Maakonna Haigla.

Apteegid asuvad Kehtnas, Järvakandis ja Lelles.

Kehtna valla erinevates piirkondades tegutseb kokku 7 kultuuriasutust: Valtu Seltsimaja Kaereperes, Kehtna Klubi, Inglise Rahvamaja, Keava Rahvamaja, Eidapere Rahvamaja, Lelle Rahvamaja ja Järvakandi Kultuurihall). Lisaks neile on Keavas võimalik kasutada spordi- ja kultuuritegevusteks Eesti Töuloomakasvatavate Ühistu saali, Kehtnas Kutsehariduskeskuse spordisaali ja aulat, Kehtna Põhikooli spordisaali ja aulat, Kehtna Kunstide Kooli saali, Kaereperes Valtu Spordimaja ning Järvakandis kooli võimlat.

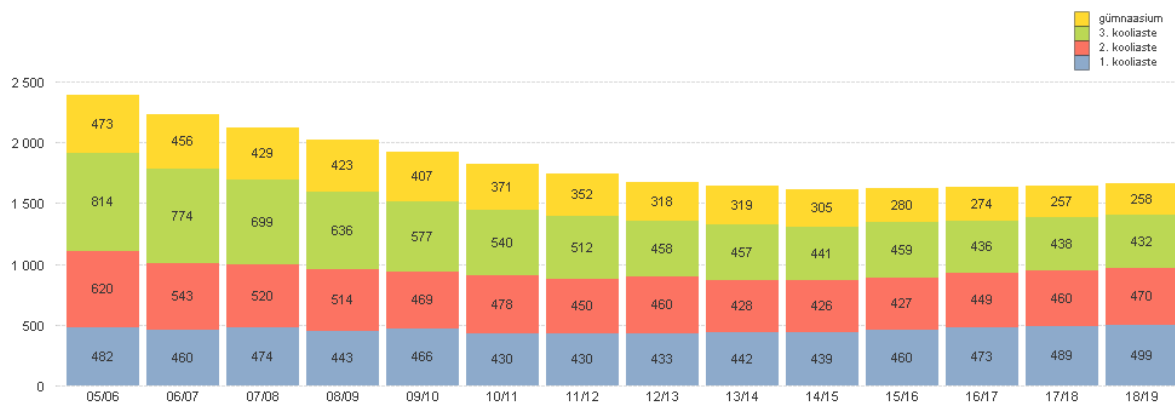
Kehtna vallas on seitse raamatukogu (Eidaperes, Lelles, Kehtnas, Keavas, Inglise, Kaereperes ja Järvakandis).

Valla suurim spordikeskus on Kaereperes asuv Valtu Spordimaja. Spordimajast on kujunenud ülevallaline tervisespordikeskus. Spordimaja kompleksis on ka ujula.

1.4.2.2 Rapla vald¹²

Rapla vallas pakub alusharidust kuus lasteaeda, üks lasteaed-algkool (Alu Kool) ja kaks lasteaeda-põhikooli (Hagudi Põhikool ja Kabala Lasteaed-Põhikool). 2018/2019. õppeaastal õpib Rapla valla lasteaedades kokku 688 last. Lasteaiaste arv on viimase 10 aastaga vallas suurenenud 24% (135 lapse võrra) ja järgnevatel aastatel nõudlus lasteaiakohtade järele ei vähene.

¹² Ülevaade põhineb OÜ Geomedia. 2019. Rapla valla arengukava aastateks 2018 -2025 Lisa1 Rapla valla profiil.



Joonis 12. Õpilaste arvu muutus kooliastmete lõikes Rapla vallas. Allikas: <https://www.haridussilm.ee/>

Viimase 10 aastaga on esimese kooliastme õpilaste arv tõusnud 12,6 % (56 lapse võrra). Samas kõigi vanemate astmete õpilaste arv on vähenenud vastavalt 8, 32 ja 39 %.

Rapla vallas pakub üldharidust kaheksa üldharidusasutust: Rapla Keslinna Kool, Rapla Vesiroosi Kool, Rapla Täiskasvanute Gümnaasium, Alu Kool, Hagudi Põhikool, Juuru Eduard Vilde Kool, Kabala Lasteaed-Põhikool, Kaiu Põhikool. Alates 2018/2019. õppeaastast tegutseb Rapla linnas Rapla Gümnaasium riigigümnaasiumina. Raikkülas tegutseb Raikküla Kool, mis on riigi põhikool erivajadustega lastele.

Rapla vallas pakub huviharidust neli huvikooli: Rapla Muusikakool, Rapla Huvikool, Kaiu Muusikakool ja Juuru Eduard Vilde Kooli huvikool.

Rapla vallas töötavad järgmised sotsiaalhoolekande asutused: Juuru ja Kaiu Hooldekodud, Rapla Hooldekeskus.

Vältimatut arstiabi ja kiirabi teenust pakub SA Raplamaa Haigla erakorralise meditsiini osakond, vajadusel suunatakse patsient Tallinna regionaalhaiglasse.

Perearstiteenuseid pakub Rapla Perearstikeskus OÜ Rapla linnas. Raikküla piirkonna elanikud saavad perearstiteenust Rapla Perearstikeskusest. Juuru alevikus on Juuru Tervisekeskus, kus pakutakse perearstiteenust Juuru ja Kaiu piirkonna elanikele.

Seli külas töötab Seli Tervisekeskus, mis on Kaitseministeeriumi hallatav riigiasutus, kus korraldatakse taastusravi kaitseväelastele, kaitsepolitseilastele, vabandusvõitlejatele ja represseeritutele ning sõjaveteranide organisatsioonide liikmetele.

Hambaraviteenust pakuvad kaheksa erasektori teenusepakujat. Koolitervishoiuteenust pakub Tervise Teenus OÜ.

Teised tervishoiuteenuste osutajad Rapla vallas on järgmised: SA Vähihaigete Toetusravi (koduõendusteenus), OÜ Preventme (töötervishoiuteenus), OÜ Fresenius Medical Care Estonia (nefroloogia konsultatsioonid), OÜ Baltic Euromedical (töötervishoiuteenused), Dr Mets OÜ (torakaalkirurgia, üldkirurgia), Cilia OÜ (ambulatoorsed oftamoloogiateenused).

Elanikke teenindavad 3 apteeki asukohaga Rapla linnas: Benu Apteek haruapteegiga, Terve Pere Apteek Apotheka ja Euroapteek.

Rapla vallas tegutseb 21 valla omanduses kultuuriasutust, nendest 7 erinevat kooskäimise ja vaba aja veetmise keskust, 1 eraomandis olev keskus, mis pakub kultuuriteenust ja vaba aja veetmise võimalusi ja 14 raamatukogu koos haruraamatukogude ja välisteeninduspunktiga.

Rapla linnas on Tammemäe laululava, Kabala külas asub Kabala lauluväljak.

Suurim spordihoone on Rapla linnas paiknev Sadolin Spordihoone. Spordihoonetest asuvad Rapla vallas veel korvpallikooli käsutuses olev Rapla vana võimla, Alu Spordihoone ja Kabala Spordihoone. Valla territooriumil asub ka Rapla Okta Centrumi spordisaal (eraomandis).

Terviseradadest on vallas Vesiroosi terviserada Rapla linnas, Pirgu terviserada Pirgu külas ja Kaiu terviserada Kaiu alevikus.

1.4.3 Ettevõtlus

Piirkonna peamiseks tömbekeskuseks on Rapla linn, kus paiknevad enamik töökohtadest ning teenustes. Samas on Rapla-Kehtna piirkonna ruumiliseks eripäraks ka suur seotus Tallinnaga, kuhu toimub igapäevane tööalane pendelränne. Enamikes piirkonna asulates jääb tööränne vahemikku 20-40% ja kohapeal töötajate osatähtsus Eestis hõivatutest on keskmiselt 26 %.

1.4.3.1 Kehtna vald

Statistikaameti andmetel tegutseb 2019. aasta alguse seisuga Kehtna vallas 413 statistilisse profiili kuuluvat ettevõtet. 95% ettevõtetest on alla 10 töötajaga väikeettevõtted (393 ettevõtet), ettevõtteid töötajate arvuga 10-49 on 4% (17 ettevõtet), üle 50 töötajaga on piirkonnas 3 ettevõtet. Suurettevõtteid töötajate arvuga 150 ja enam, Kehtna vallas ei ole. 27% ettevõtetest on tegevusalaks põllumajandus ja metsamajandus (111), 12% hulgi- ja jaekaubandus (50), 11% ehitus (44), 10% töötlev tööstus (41), 9% kutse-, teadus- ja tehnikaalane tegevus (38).

Kehtna valla suurim tööandja on Kehtna vallavalitsus koos allasutustega, kus kokku töötab üle 200 inimese. Suurim ettevõtte vallas on üle 100 töötajaga O-I Estonia AS, mis on 1991. aastal asutatud Järvakandi alevis paiknev klaasitootmisettevõtte. Põllumajandusettevõtetest on suurim 50 töötajaga Kehtna Mõisa OÜ.

Demograafiline tööturusurveindeks¹³ on vallas 0.75 ning ülalpeetavate määr¹⁴ 58.7.

1.4.3.2 Rapla vald

Statistikaameti andmetel tegutseb 2019. aasta alguse seisuga Rapla vallas 1 219 statistilisse profiili kuuluvat ettevõtet. 94% ettevõtetest on alla 10 töötajaga väikeettevõtted (1148 ettevõtet), ettevõtteid töötajate arvuga 10-49 on 5% (65 ettevõtet), üle 50 töötajaga on piirkonnas 6 ettevõtet. Suurettevõtteid töötajate arvuga 150 ja enam, Rapla vallas ei ole. 16% ettevõtetest on tegevusalaks põllumajandus ja metsamajandus (193), 14% hulgi- ja jaekaubandus (173), 13% ehitus (161), 11% kutse-, teadus- ja tehnikaalane tegevus (133) 9% töötlev tööstus (113).

Rapla valla suurim tööandja on üle 500 töötajaga Rapla Vallavalitsus (koos allasutustega) ja Rapla linnas asuvad erinevate riigiasutuste osakonnad.

Raplamaa on endine põllumajanduspiirkond. Suuremad põllumajandusettevõtted on jäänud tegutsema Kaiu piirkonnas (Kaiu LT OÜ) ja Raikküla piirkonnas (Raikküla Farmer OÜ). Põllumajandus on taandunud ning asemele on tulnud metsa- ja puidufirmad, mööblitootjad, ehitusettevõtted. Rapla valla suurim ettevõtte üle 150 töötajaga Saarioinen Eesti OÜ asukohaga Kalevi külas. Rapla linnas on suurimad ettevõtted värvide ja erikemikaalide tootja Akzo Nobel Baltics AS, ehitusfirma Expolio OÜ, piimapulbrit tootev ettevõtte Solbritt AS. Enam kui 30 töötajaga on Jaluse külas tegutsev

¹³ Demograafiline tööturusurveindeks – eelseisval kümnendil tööturule sisenevate noorte (5–14-aastased) ja sealt vanuse tõttu väljalangevate inimeste (55–64-aastased) suhe. Kui indeks on ühest suurem, siseneb järgmisel kümnendil tööturule rohkem inimesi, kui sealt vanaduse tõttu potentsiaalselt välja langeb.

¹⁴ Ülalpeetavate määr – mittetööealiste (0–14-aastased ja üle 65-aastased) elanike arv 100 tööealise (15–64-aastased) elaniku kohta.

mööblitettevõtte Harviker OÜ ja Kabala külas tegutsev Violante Mööbel OÜ. Rapla valla ettevõtlust iseloomustab väikeste ettevõtete rohkus ja tegevusalade mitmekesisus.

Demograafiline tööturusurveindeks on vallas 0.85 ning ülalpeetavate määr 58.9.

1.4.4 Riigikaitse

Rapla linnas paiknevad Vahe tn 3 kinnistul Kaitseliidu olemasolev staabihoone ja Jürna tn 5 asuvale maa-alale on ette nähtud perspektiivse Rapla maleva tagalakeskuse hoonestus. Piiranguvöönd kinnistu piirist mõlemale kinnistule on 300 m. Piiranguvööndis tuleb Kaitseministeeriumiga kooskõlastada kõik planeeringud ja projekteerimistingimused või nende puudumisel ehitusloa eelnõud või ehitisteatised.

Maakonna olemasolevad riigikaitseelised ehitised on:

- Kaitseliidu Rapla maleva lasketiir Kaius – piiranguvööndi ulatus 300 m kinnistu piirist;
- Kaitseliidu kool Rapla vallas Alu alevikus – piiranguvööndi ulatus 300 m kinnistu piirist.

1.5 Kultuuriline keskkond

Kultuurimälestiste riiklikus registris on Kehtna vallas registreeritud 116 objekti, nendest 5 ajaloomälestist, 26 arheoloogiamälestist, 29 ehitismälestist ja 50 kunstimälestist.

Kultuurimälestiste riiklikus registris on Rapla vallas ajaloomälestistena registreeritud 20 objekti, arheoloogiamälestisi (asulakohad, kultusekivid, ohvrikivid jne) on 161 ja ehitismälestisi 113.

Maakonnaplaneeringuga on määratud vallas asuvad väärtuslikud maastikud ning maastike kasutustingimused. Väärtuslike maastike paiknemine on esitatud Joonis 13.

Kehtna valda jäävad maakondliku tähtsusega Kumma-Kaerepere, Keava-Kõnnumaa, Kädva-Paluküla väärtuslikud maastikud ja kohaliku tähtsusega Kehtna-Kalbu, Vastja, Lelle, Eidapere, Ingliste ja Koogiste-Kõrbja väärtuslikud maastikud.

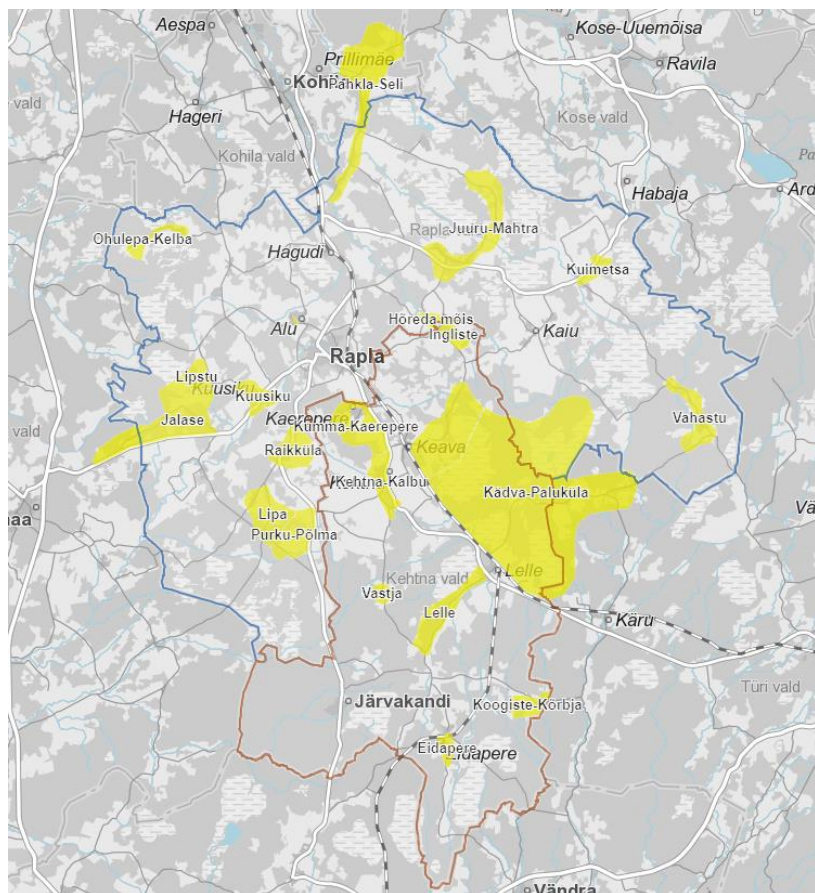
Rapla valda jäävad maakondliku tähtsusega Jalase, Lipstu, Raikküla, Kuusiku, Hõreda mõisa, Alu mõisa, Juuru-Mahtra, Kuimetsa ja Kädva-Paluküla väärtuslikud maastikud ja kohaliku tähtsusega Vahastu, Lipa, Purku-Põlma, Ohulepa-Kelba ja Pahkla-Seli väärtuslikud maastikud.

Pärandkultuuri objektideks on valdades valdavalt põlised talukohad ja talude juurde kuuluvad objektid, põlispuid, kiviaiad, lubjaahjud, raudteerajatised jpm. Pärandkultuuri objekte on Rapla vallas registreeritud 565 ja Kehtna vallas 288.

XX sajandi kultuuripärandi objekte on Rapla vallas registreeritud 30 (sh Rapla haigla, Rapla ja Hagudi raudteejaamad, Juuru ja Kaiu koolid, Rapla ja Juuru vallamajad jt). Kehtna vallas on objekte 10 (sh Järvakandi asula, Kehtna Kutsehariduskeskuse peahoone, Lelle, Eidapere ja Koogiste raudteejaama hooned jt).

Rapla valla ja Kehtna valla üldplaneeringute ühise KSH VTK

Valdade miljööväärtuslikud alad on määratletud käesoleval ajal kehtivates üldplaneeringutes. Miljööväärusega alade paiknemine ja kasutustingimused täpsustatakse üldplaneeringutes.



Joonis 13. Maakonnaplaneeringu kohaste väärtuslike maastike paiknemine. Kaardirakenduses vaadatav: <https://arcgis/5Dm9e>

2 Keskkonnamõju strateegilise hindamise ulatus, põhimõtted ja meetodika

KSH koostamisel lähtutakse Eestis ja Euroopa Liidus kehtivate asjakohaste õigusaktide nõuetest. KSH aruande koostamisel järgitakse KeHJS § 40 esitatud nõudeid, arvestades muuhulgas strateegilise planeerimisdokumendi eesmäärke. Vastavalt KeHJS § 40 lg 3 p 2 peab KSH aruande koostamisel arvesse võtma strateegilise planeerimisdokumendi sisu ja kehtestamise tasandit. Keskkonnamõju strateegilisel hindamisel lähtutakse Rapla ja Kehtna valdade üldplaneeringutes käsitletavatest valdkondadest ja nende üldistusastmetest. Piiriülest keskkonnamõju üldplaneeringute elluviimisega ette ei ole näha.

Hindamise lähtutakse asjakohastest meetodilistest juhendmaterjalidest nagu Keskkonnaministeeriumi poolt välja antud „Keskkonnamõju strateegilise hindamise juhend“. Lisaks võetakse keskkonnamõju hindamisel arvesse juhteksperdi ja töögrupi keskkonnamõju hindamise alaseid teadmisi ja üldtunnustatud hindamismetoodikat.

Üldplaneeringutega tuleb tagada Rapla ja Kehtna valdade tasakaalustatud areng nii looduskeskkonnale kui ka inimese elukeskkonnale (sh tootmis- ja äritegevusele). Keskkonnamõju strateegiline hindamine peab aitama seda eesmärki saavutada.

KSH aruandes analüüsitakse eeldatavalt mõjutatavat looduskeskkonda (taimestik, elustik, mullastik, veerežiim, välisõhk, maastik), sotsiaal-majanduslikku keskkonda (ettevõtlus, asustus), tehiskeskkonda (infrastruktuur, hoonestus, liiklus) ja kultuurilist keskkonda (väärtuslikud maastikud, kaitsealused objektid). Eeldatavalt tekkivaid mõjusid hinnatakse vastavalt mõjude suurusele, kestvusele (lühiki- ja pikaajalisus), mõjude iseloomule, kumulatiivsusele ning mõjude olulisusele.

Mõjude olulisuse tuvastamisel lähtutakse eelkõige õigusaktides määratud normidest. Vastavalt KeHJS-le on keskkonnamõju oluline, kui see võib eeldatavalt ületada mõjuala keskkonnataluvust, põhjustada keskkonnas pöördumatuid muutusi või seada ohtu inimese tervise ja heaolu, kultuuripärandi või vara.

KSH käigus:

- koostatakse mõjutatava keskkonna kirjeldus ja antakse keskkonnaseisundi hinnang lähtudes andmebaasidest (EELIS, Maa-amet, Metsaregister, Statistikaameti andmebaas jt). Juhul kui KSH ja planeeringu käigus lisanduva info alusel osutuvad vajalikuks täiendavad keskkonnauuringud kaalutakse nende läbiviimist. KSH aruande koostamisel lähtutakse täiendavalt läbiviidavast analüüsist:
 - Asulate tömbekeskuste ja toimepiirkondade analüüs lähtudes olulisemate teenuste kättesaadavusest ja keskkonnatingimustes.
- kirjeldatakse kavandatavaid tegevusi, nende eesmärki ja vajadust;
- üldplaneeringu ja KSH integreeritud protsessi käigus kujundatakse vajadusel alternatiivsed planeeringulahendused. Nende seast valitakse kõigile osapooltele võimalikult sobivaim ja keskkonda arvestav lahendus. Planeeringulahenduse väljatöötamine ja keskkonnamõju strateegiline hindamine on omavahel tihedalt seotud ning paralleelselt kulgevad, integreeritud protsessid, alternatiivide täpne sisu selgub protsessi käigus.
- hinnatakse kavandatava tegevusega ja selle alternatiividega kaasnevaid võimalikke olulisi keskkonnamõjusid, määratletakse mõjude ulatus, hinnatakse keskkonnale kaasnevaid tagajärgi. Mõjude hindamisel lähtutakse nii üldplaneeringu mõjust keskkonnale kui ka hinnatakse keskkonnast enesest tulenevaid mõjusid. Lähtekohaks on üldplaneeringute kui strateegilise ruumilise arengudokumendi iseloom – mõjude hindamisel püsitakse üldplaneeringu täpsusastmes ja keskendutakse teemadele, mida saab üldplaneeringuga reguleerida ning mis on planeeringulahenduse puhul olulised.

- esitatakse kavandatava tegevuse ja selle reaalselt alternatiivsete võimalustega eeldatavalt kaasneva olulise keskkonnamõju prognoosimeetodi kirjeldus. Hinnangud on kavandatud anda eksperthinnangu vormis;
- hinnatakse võimalikke kumulatiivseid mõjusid, kaudset mõju ning koosmõju teiste tegevusliikidega keskkonnaseisundile;
- konsulteeritakse olulist teavet omavate asutustega ning avalikkusega. KSH ja üldplaneeringu koostamise käigus toimub piirkonnaga tutvumine looduses, viiakse läbi töökoosolekuid, -seminare ning kasutatakse olemasolevaid planeeringute, uuringute, riiklike ja maakondlike arengukavade ja muude allikate materjale. Tehakse koostööd vallavalitsuse ametnike, kohalike elanike, planeerimisdokumendi koostajate, keskkonnaekspertide vahel.
- analüüsitakse kavandatava tegevuse vastavust ülemuslikele planeeringutele ja valdkondlikele arengukavadele;
- hinnatakse olulise keskkonnamõju eeldatavat toimet ja kirjeldatakse kaasneva ebasoodsa keskkonnamõju vältimise või vähendamise meetmeid ning hinnatakse nende kasutamise eeldatavat efektiivsust;
- lähtudes kavandatava tegevuse ja selle reaalselt alternatiivsete võimaluste keskkonnamõju hindamise tulemustest tehakse põhjendatud ettepanekud keskkonnaseire tingimuste seadmiseks;
- hinnatakse loodusvara kasutamise otstarbekust ning kavandatava tegevuse ja selle reaalselt alternatiivsete võimaluste vastavust säästva arengu põhimõtetele;
- esitatakse ülevaade keskkonnamõju hindamise ja avalikkuse kaasamise kohta;
- käsitletakse vajaduse korral raskusi, mis ilmnesid keskkonnamõju hindamisel ja aruande koostamisel;
- esitatakse teave keskkonnamõju hindamisel kasutatud allikate kohta;
- käsitletakse aruande kohta esitatud ettepanekuid, vastuväiteid ja küsimusi, mille koopiad lisatakse aruandele, ning esitatakse ettepanekute, vastuväidete ja küsimuste esitajatele saadetud kirjade koopiad, milles selgitatakse aruande kohta esitatud ettepanekute ning vastuväidete arvestamist, põhjendatakse arvestamata jätmist ning vastatakse küsimustele; samuti lisatakse aruandele avaliku arutelu protokoll;
- käsitletakse KSH väljatöötamise kavatsust, mis lisatakse aruandele;
- käsitletakse eksperdirühma koosseisu, kui võrreldes KSH väljatöötamise kavatsusega on kaasatud täiendavaid liikmeid, ning põhjendatakse, millist mõju on iga rühma kuuluv isik hinnanud;
- käsitletakse vajaduse korral muid lisasid;
- esitatakse aruandes käsitletud teabe kokkuvõtte.

Planeeringuga kavandatud tegevuse mõjualaks on eeskätt planeeringuala ehk valdade territoorium. Hindamisel tuleb arvestada väljastpoolt planeeringuala (naaberomavalitsuste territooriumilt) lähtuvate oluliste mõjudega ning mõjude kumuleerumisega (näit. rohevõrgustiku toimimine, transport, rekreatsioonialad, taristud jm). Mõjude ulatus sõltub mõju liigist ja seda täpsustatakse KSH läbiviimise käigus.

KSH protsess jaguneb kahte faasi: keskkonnamõju strateegilise hindamise väljatöötamise kavatsuse (VTK) koostamine ning keskkonnamõju strateegilise hindamise läbiviimine ja aruande koostamine.

KSH VTK (käesolev dokument) on lähtekava, kuidas planeeritakse läbi viia keskkonnamõju strateegiline hindamine, sh esitatakse eeldatavad mõjuvaldkonnad, kaardistatakse osapooled ja huvitatud isikud ning pannakse paika protsessi läbiviimise ajakava.

Keskkonnamõju strateegilise hindamise aruanne on kogu protsessi kokkuvõttev lõppdokument. Aruanne koosneb vähemalt järgnevatest osadest:

- Üldosa. Kirjeldatakse planeerimisdokumentide eesmärke ja sellega kavandatavaid arengusuundi, antakse ülevaade osapooltest, meetodikast, KSH korraldusest ja avalikustamistest.
- Üldplaneeringute seos asjakohaste strateegiliste planeerimisdokumentidega. Käsitletakse üldplaneeringute seoseid vähemalt üleriigilise planeeringuga Eesti 2030+, Rapla maakonnaplaneeringuga 2030+ ning maakonna teemaplaneeringutega, Kehtna valla ja Rapla valla arengukavadega, vajadusel ja võimalusel ka teiste asjakohaste strateegiliste planeerimisdokumentidega.
- Eeldatavalt mõjutatava keskkonna kirjeldus. Kirjeldatakse eeldatavalt mõjutatavat keskkonda ja selle seisundit erinevate keskkonnaelementide (veekeskond, välisõhk, jäätmemajandus jne) kaupa.
- Alternatiivid ja nende valik. Antakse ülevaade arengualternatiivide valimise protsessist, käsitletakse tõenäoliseid arenguid, kui strateegilist planeerimisdokumenti ellu ei viida.
- Üldplaneeringutega kavandatud tegevuste elluviimisega kaasneva keskkonnamõju hinnang. Hinnatakse planeeringutega kavandatud tegevuste keskkonnamõju, sh nii mõju elusloodusele kui sotsiaalsele ja majanduskeskkonnale.
- Negatiivse keskkonnamõju leevendavate meetmete kirjeldus. Tuuakse välja olulise negatiivse keskkonnamõjuga valdkonnad ning kirjeldatakse planeeritavaid leevendavaid meetmeid. Samuti tuuakse välja olulised positiivsed mõjud ja nende võimendamise võimalused.
- Vajadusel antakse soovitusi keskkonnamõju strateegilise hindamise käigus välja selgitatud eeldatavate oluliste keskkonnamõjude seireks.
- Esitatakse ülevaade keskkonnamõju strateegilise hindamise protsessil laekunud ettepanekutest. Antakse ülevaade keskkonnamõju strateegilise hindamise protsessis avalikkuse kaasamisest, laekunud ettepanekutest ja nende arvestamisest.
- Kokkuvõtte ja järeldused. Tuuakse välja mõju hindamise käigus leitud olulised keskkonnamõjud ning negatiivsete mõjude leevendamise võimalused.

KSH protsess on avalik ning avalikkust kaasav. Mõlemale KSH käigus valmivale dokumendile lisatakse avalike arutelude protokollid ja avalikustamise käigus kirjalikult esitatud küsimused, ettepanekud ja vastuväited ning vastused nendele.

Hindamise läbiviimisel lähtutakse kehtivatest õigusaktidest ja metodikatest, andmebaasides olemasolevast informatsioonist ning töös osalevate ekspertide erialateadmistest ning kogemustest.

3 Seosed asjakohaste strateegiliste arengudokumentidega

3.1 Kõrgemalseisvad arengudokumendid

Kõrgemalseisvatest arengudokumentidest on olulisemateks Rapla maakonnaplaneering 2030+ ja Raplamaa arengustrateegia 2035.

3.1.1 Eesti 2030+

Üleriigiline planeering Eesti 2030+ annab suunised asustusstruktuuri ja üleriigiliste võrgustike terviklikule arendamisele, arvestades sealhulgas piirkondade eripäradega. Üleriigilises planeeringus püstitatud peamine arengueesmärk on tagada elamisvõimalused Eesti igas asustatud paigas. Selleks on vajalikud kvaliteetne elukeskkond, head ja mugavad liikumisvõimalused ning varustus oluliste võrkudega.

Eesti ruumilise arengu visioonis on sõnastatud järgmiselt: „Eesti on sidusa ruumistruktuuriga, mitmekesise elukeskkonnaga ja välismaailmaga hästi ühendatud riik. Hajalinnastunud ruum seob tervikuks kompaktsed linnad, eeslinnad ja traditsioonilised külad, väärtustades kõiki neid elamisviise võrdselt ühepalju. Hajalinnastunud ruumi inimsõbralikkuse ja majandusliku konkurentsivõime tagavad eeskätt looduslähedane keskkond ja hästi sidustatud asulate võrgustik“.

Üleriigilise planeeringu põhisuunad ja eesmärgid on tasakaalustatud ja kestlik asustuse areng, head ja mugavad liikumisvõimalused, varustus energiataristuga ning rohevõrgustiku sidusus ja maastikuväärtuste hoidmine. Üleriigilise planeeringu kohaselt tuleb vältida tiheasustuse kandumist väärtuslikele aladele, sh väärtuslikele põllumajandusmaadele

Üleriigilises planeeringus seatud eesmärgid tuleb üldplaneeringutes võtta aluseks ning neid tuleb kohalikus kontekstis täpsustada.

3.1.2 Rapla maakonnaplaneering 2030+

Maakonnaplaneering annab suunised kolmes põhilises teemavaldkonnas: asustuse suunamine, ruumilised väärtused ja tehnilised võrgustikud.

Asustuse arengu suunamise üldine huvi on, et asustuse areng soodustaks mitmekesise ja kvaliteetse elukeskkonna säilimist, kuid ei tooks kaasa asjatuid kulusid uue tehnilise ja sotsiaalse taristu rajamisel ja eksploatatsioonil. Sellise arengu saavutamiseks on tarvis suurendada olemasoleva kompaktse asustusega piirkondade ruumilist ja funktsionaalset sidusust, tõsta kompaktsust ja leida uus rakendus kasutusest välja langenud hoonetele ja nende lähialadele. Hajaasustuses on vaja säilitada väljakujunenud asustusmustreid.

Maakonnaplaneeringu kohaselt on maakondlikuks keskuseks¹⁵ Rapla linn, mis on ühtlasi ka toimepiirkonna keskus. Piirkondlikuks keskuseks¹⁶ on määratud Kehtna valda jääv Järvakandi alev. Kohalikeks keskusteks¹⁷ määratakse Rapla valda jäävad Juuru alevik ja Kaiu alevik ning Kehtna valda

¹⁵ Maakondlik keskus – linn, kuhu on koondunud töökohad ja haridusasutused, regionaalsed avaliku sektori pakutavad teenused ja mitmekülgsed erasektori pakutavad teenused. See on keskus, kuhu inimesed igapäevaselt eelkõige töö- ja haridusalaselt liiguvad.

¹⁶ Piirkondlik keskus – keskus, mis teenindab väiksemat rahvastikku kui maakondlik keskus ning pakub väiksemat hulka teenuseid ja töökohti. Piirkondlikku keskust eristab madalama tasandi kohalikust keskusest see, et pakutakse erinevaid kvaliteetteenuseid.

¹⁷ Kohalik keskus – keskus, mis pakub kodukoha lähedal esmavajalikke teenuseid. Need on keskused, mis võivad, kuid ei pruugi olla ka oluliseks kohaliku tasandi töökohtade pakkujaks/pakkujateks.

jääv Kehtna alevik. Lähikeskusteks¹⁸ on määratud Rapla vallas Alu alevik, Hagudi alevik, Raikküla küla Kabala (end Tamme) küla ning Kehtna vallas Eidapere alevik, Kaerepere alevik, Keava alevik, Lelle alevik.

Rapla maakonna põhilised töökohad asuvad Rapla-Kohila arengukoridoris (ala kahe keskuse vahel, mida iseloomustab kõrge arengupotentsiaal ja head võimalused efektiivseks ressursikasutuseks arendustegevusel), Märjamaal ja Järvakandis. Ettevõtluse seisukohalt on eelisarendatavateks Rapla vallas Rapla linna ja Kehtnas Järvakandi ettevõtlus(tööstus)alad.

Linnalise asustuse alad on maakonnaplaneeringu kohaselt Rapla vallas Rapla, Alu, Hagudi, Kaiu ja Juuru ning Kehtna vallas Järvakandi, Kaerepere ja Kehtna.

Maakonnaplaneering täpsustab ka rohevõrgustiku (vt ptk1.2.2) ja väärtuslike maastike paiknemist (vt ptk 1.5) ja nende kasutustingimusi.

Maakonnaplaneeringuga määratakse maakonnatahtsusega tehnilise taristu põhimõttelised asukohad. Rapla ja Kehtna valdasid puudutatavana on olulisemad objektid:

- Tallinn-Rapla-Türi maantee (tugimaantee nr 15) neljarealiseks ehitamise trassikoridor;
- Rapla ümbersõidutee pikenduse lõpetamine Kaerepereni.

Rapla maakonnaplaneeringu tehnilise taristu kaardil on kajastatud ka maakonnatasandi teemaplaneeringust „Rail Baltic raudtee trassi koridori asukoha määramine“ tulenev Rail Baltic raudtee trass. Rail Balticu trass läbib põhja-lõunasuunaliselt Rapla ja Kehtna valdasid. Maakonnaplaneeringuga on kavandatud Rail Baltic trassikoridorile kohalik peatus Raplasse ning põhimõtteline võimalik kohalik peatus ka Järvakanti.

Maakonnaplaneering käsitleb ka Kuusiku lennuvälja. Lennuvälja tulevik on kavandatud eeskätt väikelennunduseks, lennu- ja langevarjuspordiks ning lennundusega seotud väikeettevõtluseks.

Üldplaneeringu ja KSH koostamisel lähtutakse maakonnaplaneeringus määratletuga asustuse, ruumiliste väärtuste ja taristute arendamise suunamisel.

3.1.3 Raplamaa arengustrateegia 2035+

Arengustrateegia seab strateegilised eesmärgid, määrab nende saavutamiseks tegevussuunad ja täitmise hindamiseks mõõdikud ning sihtväärtused. Järgnevalt on esitatud maakonna arengustrateegiaga seatud eesmärgid.

Strateegiline eesmärk 1: Kasvav elanikkond ja tugev keskuste võrgustik. Eesmärgi põhisuund on maakonna elujõulisuse säilitamine ja arenguvõimaluste parandamine.

Strateegiline eesmärk 2: Hästi planeeritud ja planeeringu alusel välja arendatud elukeskkond. Eesmärgi põhisuund on läbimõeldud, funktsionaalse ja hästi toimiva elukeskkonna kujundamine.

Strateegiline eesmärk 3: Kättesaadavad ja kvaliteetsed teenused. Eesmärgi põhisuund on tagada vajalike teenuste kättesaadavus mõistlikul tasemel kõigile elanikele.

Strateegiline eesmärk 4: Puhas looduskeskkond ja säästlik loodusressursside kasutamine. Eesmärgi põhisuund on puhta looduskeskkonna kui Raplamaa ühe suurima väärtuse säilimine käsikäes loodusvarade mõistliku kasutamisega.

Strateegiline eesmärk 5: Mitmekesine ettevõtluskeskkond, kus toimetavad kõrget lisandväärtust tootvad ettevõtted. Eesmärgi põhisuund on luua Raplamaal atraktiivne ettevõtluskeskkond, kus

¹⁸ Lähikeskus – keskus, mis pakub kohaliku keskusega võrreldes suhteliselt väiksemat hulka teenuseid, kuid mille roll on oluline üksikute kodulähedaste teenuste pakkumisel.

saaksid tegutseda ja areneda väga mitmete valdkondade ettevõtted, millel on hea ekspordivõimekus ja kus luuakse kõrget lisandväärtust.

Strateegiline eesmärk 6: Enam nutikat ettevõtlust. Eesmärgi põhisuund on muuta maakonnas olevad töökohad senisest nutikamaks ja väärtuslikumaks ning tuua Raplamaale sisse uusi teadmisi ja uusi tegijaid nutikates majandusharudes.

Strateegiline eesmärk 7: Heal tasemel ja mitmekesine toidusektor. Eesmärgi põhisuund on tagada maakonna jaoks olulise toidusektori terviklik areng.

Strateegiline eesmärk 8: Maakonna haridusasutuste koostöö tagab suuremad valikuvõimalused õppijatele ja parima ressursikasutuse koolidele. Eesmärgi põhisuund on luua võimalused kõigile õpilastele arendada vastavalt nende võimetele täielikult välja oma potentsiaal.

Strateegiline eesmärk 9: Kõigis koolides head õppimisvõimalused. Eesmärgi põhisuund on arengut toetava õpikeskkonna loomine kõigis haridusasutustes.

Strateegiline eesmärk 10: Igale lapsele on tagatud talle sobiv lasteaia või -hoiu koht (sh erivajadustega lapsed). Eesmärgi põhisuund on tagada igale lapsele just tema vajadustele vastav lasteaia või -hoiu koht.

Strateegiline eesmärk 11: Mitmekesine ja kättesaadav huviharidus. Eesmärgi põhisuund on kujundada Raplamaal huviharidussüsteem, kus kõigil soovijatel on võimalik saada kvaliteetne haridus ja piisav ettevalmistus edasiõppimiseks valitud erialal.

Strateegiline eesmärk 12: Toimiv laiapõhjaline nõustamisteenuste süsteem maakonnas. Eesmärgi põhisuund on tagada maakonnas toimiv aktiivne nõustamisteenuste süsteem, mille abi on kõigile vajajaile kättesaadav.

Strateegiline eesmärk 13: Maakonna hea ligipääsetavus ja aeg-ruumiliste vahemaade vähenemine läbi heatasemelise transporditaristu ja kiirete välisühenduste. Eesmärgi põhisuund on ühendada Raplamaa ja selle olulisemad asustatud punktid hästi maakonnast väljaspool paiknevate sihtkohtadega Eestis ja välisriikides.

Strateegiline eesmärk 14: Hea kvaliteediga teedevõrk maakonnas. Eesmärgi põhisuund on tagada kvaliteetsed ja ohutud liikumisvõimalused maanteetranspordile ja kergliiklusele.

Strateegiline eesmärk 15: Nõudlusele vastav ühistransport maakonnas. Eesmärgi põhisuund on tagada maakonna elanike vajadustele ja soovidele vastavad ühistranspordi lahendused.

Strateegiline eesmärk 16: Kiire ja kvaliteetne andmeside kõikjal maakonnas. Eesmärgi põhisuund on tagada tõrgeteta elamise ja töötamise võimalused igas maakonna punktis.

Strateegiline eesmärk 17: Hajutatud taastuvatel ressurssidel põhinev energiatootmise süsteem ja tark elektrivõrk. Eesmärgi põhisuund on üle minna hajutatumale energiatootmisele taastuvatest ja kohalikest allikatest.

Strateegiline eesmärk 18: Tugevad ja sidusad paikkondlikud kogukonnad ning tugevad vabauhendused. Eesmärgi põhisuund on tõsta kohalike kogukondade aktiivsust paikkonna elu korraldamisel ja vabatahtliku töö populaarsust.

Strateegiline eesmärk 19: Raplamaa on eristuv, tuntud ja hea mainega. Eesmärgi põhisuund on kujundada Raplamaale positiivselt eristuv kuvand, mis oleks atraktiivne investoritele, elanikele ja külalistele.

Strateegiline eesmärk 20: Raplamaa on atraktiivne loodus-, kultuuri- ja elamusturismi sihtkoht ning oluline puhkusepiirkond. Eesmärgi põhisuund on Raplamaa väljaarendamine turismi sihtkohana ja pealinnalähedase puhkuse piirkonnana.

Strateegiline eesmärk 21: Pädevad, tõhusad ja finantsiliselt võimekad vallad teevad tihedat koostööd maakonna tasakaalustatud arenguks. Eesmärgi põhisuund on kohalike omavalitsuste võimekuse tõstmine läbi sisemise pädevuse tõusu ja omavahelise koostöö.

Üldplaneeringu ja KSH koostamisel lähtutakse arengustrateegia eesmärkidest.

3.2 Kehtivad üldplaneeringud

Haldusterritoriaalse korralduse muutmise tulemusena moodustunud Kehtna valla territooriumil kehtib käesoleval ajal kaks erinevat üldplaneeringut:

- endise [Järvakandi valla üldplaneering](#), kehtestatud Järvakandi Vallavolikogu 04.11.2009 otsusega nr 29;
- endise [Kehtna valla üldplaneering](#), kehtestatud Kehtna Vallavolikogu 16.06.2009 määrusega nr 73.

Haldusterritoriaalse korralduse muutmise tulemusena moodustunud Rapla valla territooriumil kehtib neli erinevat üldplaneeringut:

- endise [Rapla valla üldplaneering](#), kehtestatud Rapla Vallavolikogu 01.03.2011 otsusega nr 6;
- endise [Juuru valla üldplaneering](#), kehtestatud Juuru Vallavolikogu 25.03.2010 määrusega nr 10;
- endise [Kaiu valla üldplaneering](#), kehtestatud Kaiu Vallavolikogu 26.03.2004 määrusega nr 19;
- endise [Raikküla valla üldplaneering](#), kehtestatud Raikküla Vallavolikogu 17.06.2002 määrusega nr 63, muudetud 17.12.2003 määrusega nr 19.

Üldplaneeringud vaadati üle Kehtna Vallavolikogu 20.06.2018 istungil ja Rapla Vallavolikogu 31.05.2018 istungil. Ülevaatamiste tulemusel jõuti järeldusele, et üldplaneeringute kehtivusaajal on muutunud seadusandlus ja sisu on saanud mitmed uued planeerimisvaldkonnas käibivad mõisted, millest tulenevalt ei täida kehtivad üldplaneeringud mitmeid neile esitatavaid nõudeid.

3.3 Kohalikud arengudokumendid

Rapla valla arengukava aastateks 2018 -2025 kohaselt on Rapla valla visiooniks aastaks 2025, et Rapla on „Raplamaa pealinn“, kaasaegne ja heal tasemel teenust pakkuv omavalitsus, positiivne ja uuendusmeelne keskkond elamiseks, töötamiseks ning tegutsemiseks, koht aktiivsetele ja huvidega inimestele.

Valdkondlike arengukavadena kehtivad Rapla valla territooriumil kuni ühtsete dokumentide koostamiseni:

- endise Juuru valla ühisveevärgi- ja kanalisatsiooni arendamise kava aastani 2021;
- endise Kaiu valla ühisveevärgi- ja kanalisatsiooni arendamise kava aastani 2029;
- endise Raikküla valla ühisveevärgi- ja kanalisatsiooni arendamise kava aastani 2024;
- endise Rapla valla ühisveevärgi- ja kanalisatsiooni arendamise kava aastani 2026;
- Alu aleviku soojusmajanduse arengukava kuni aastani 2026;
- endise Juuru valla Järlepa asula soojusmajanduse arengukava kuni aastani 2025;
- endise Juuru valla Juuru asula soojusmajanduse arengukava aastani 2025;
- Rapla linna soojusmajanduse arengukava aastani 2026;
- Kohila ning Rapla valla jäätmekava 2018-2022;
- Endise Raikküla valla jäätmekava 2015-2020;
- Endise Kaiu valla jäätmekava 2015-2020.

Kehtna valla arengukava ja eelarvestrateegia aastateks 2019 – 2023 seab vallale laiapõhjalise arenguvisioni aastaks 2030. Selle kohaselt on vald sobilik ja atraktiivne elukeskkond erinevatele vanuserühmadele, vald on keskkonnasõbralik, hea haridusvõrguga ja ühtlaselt arenenud. Järvakanti nähakse kaasaegse tööstuspargina ning oluliseks peetakse tihedat koostööd Rapla vallaga.

Valdkondlike arengukavadena kehtivad:

- Kehtna valla ühisveevärgi ja -kanalisatsiooni arendamise kava aastateks 2016-2027;
- Järvakandi valla ühisveevärgi ja -kanalisatsiooni arendamise kava aastateks 2010-2025;
- Kehtna valla jäätmekava 2018-2023.

Üldplaneeringute ja KSH koostamisel lähtutakse arengukavades toodud eesmärkide ja tegevustega ning ruumivajadustega.

4 Asjakohaste mõjude selgitamine

KSH eesmärk on arvestada keskkonnakaalutlusi planeeringu koostamisel ning kehtestamisel, tagada kõrgetasemeline keskkonnakaitse ning edendada säästvat arengut.

KSH käigus hinnatakse üldplaneeringust tulenevaid strateegilisi keskkonnamõjusid keskkonnakomponentide lõikes.

4.1 Looduskeskkond

a) Elurikkus, taimestik ja loomastik

Hinnatakse planeeringulahenduse survet taimestiku ja loomastiku jaoks väärtuslike alade hõivamisele.

b) Rohevõrgustik ja selle toimimine;

Hinnatakse, kuidas toimivad või jäävad toimima rohekoridorid ning kuidas vältida nende tükeldamist erinevate rajatiste ja arendustega. Vajadusel rohevõrgustiku täpsustamine. Rohevõrgustiku analüüsi läbiviimisel lähtutakse 2018 a Keskkonnaagentuuri tellimusel koostatud „Rohevõrgustiku planeerimisjuhendist“.

c) Kaitstavad loodusobjektid;

Hinnatakse planeeringulahenduse mõju kaitstavatele loodusobjektidele ning kaitsealuste liikide elupaikadele. Kaitstavate loodusobjektide kaitse eesmärkide tagamisel lähtutakse alade kaitseeeskirjades, kaitse alla võtmise määruuses ja looduskaitseeaduse sätestatust. Käsitletakse kaitstavate loodusobjektide kattuvust puhke- ja virgestusaladega, sh arvestatakse ka projekteeritavate kaitstavate loodusobjektidega, vääriselupaikadega, poollooduslike kooslustega jt tundlike objektidega.

Üldplaneeringute aladel paiknevad Natura 2000 võrgustikku kuuluvad alad. KSH käigus viiakse läbi Natura eelhindamine. Juhul, kui ilmneb, et üldplaneeringutega kavandatakse olulist keskkonnamõju avaldavat tegevust ja tegevuse üksikasjad on teada, viiakse läbi ka asjakohane hindamine.

d) Voolu- ja seisuveekogud ning nende kalda kaitsevööndite säilimine.

Käsitletakse ehituskeeluvööndite laiuse asjakohaseid erandeid, mis tulenevad LKS § 38 lg 4 ja 5, samuti metsamaa erisust LKS § 38 lg 2 ja erisust tiheasustuslalal LKS § 38 lg 1 p 3. Käsitletakse vööndite laiuse suurendamise/vähendamise temaatikat. Arvestatakse Lääne-Eesti vesikonna veemajanduskavas aastateks 2015-2021 ja meetmeprogrammis olevaid suuniseid ja piiranguid.

Pööratakse tähelepanu olemasolevate maaparandussüsteemide toimimist tagavate meetmete määramisele üldplaneeringus (süsteemide terviklikkuse säilitamine). Samuti käsitletakse liigniisketele aladele ehitamise küsimusi.

e) Põhjavesi, sh selle kasutus ja kaitse.

Käsitletakse põhjavee kasutuse ja kaitse küsimusi, sh arvestades elamu-ja tootmisalade planeerimisel põhjavee kaitstust, veetarvet ning piirkonnale kinnitatud põhjaveevarusid ja reoveekogumisalade paiknemist. Planeerimisel arvestatakse veehaarete sanitaarkaitsealadest tulenevate kitsendustega.

f) Väärtuslikud põllumajandusmaad ning nende säilimine.

Pööratakse tähelepanu väärtusliku põllumajandusmaa kui taastumatu loodusressursi kaitsemeetmetele (ehitamise, metsastamise ja sihtotstarbe muutmise piiramine). Riikliku tähtsusega väärtusliku põllumajandusmaana käsitletakse vähemalt kahe hektari suuruseid põllumajandusmaa massiive, mille kaalutud keskmine boniteet on võrdne Eesti põllumajandusmaa kaalutud keskmise boniteediga või sellest suurem. Väärtusliku põllumajandusmaa määramisel ja käsitlemisel lähtutakse ÜP ja KSH koostamise ajal kehtivast õigusruumist.

- g) Asula või ehitiste kaitseks õhusaaste, müra, tugeva tuule või lumetuisu eest või tuleohu vähendamiseks või metsatulekahju leviku tõkestamiseks lageraie tegemisel langi suurusele ja raievanusele piirangute seadmine.

Käsitletakse asumilähedasi metsa-alasid ja nende majandamise tingimusi. Sealjuures arvestatakse, et üldplaneeringuga metsaomanikule tema vara kasutamisel kitsendavate tingimuste seadmine eeldab kokkulepet kitsendusi taluva maaomanikuga ja selle saavutamiseks vajalike kompensatsioonimehhanismide olemasolu.

Käsitletakse puhke- ja virgestusmaade, väärtuslike maastike ja asula või ehitise kaitseks ettenähtavate metsade majandamist ja nende metsade uuendamist vastavalt metsaseaduses ja looduskaitseaduses sätestatud piirangutele.

- h) Ressursikasutus.

Käsitletakse maardlate paiknemist ja edasist maavarade kaevandamise võimalusi, tingimusi ja kitsendusi, arvestades RB ehitusega kaasnevat suurenevat vajadust ehitusmaavarade järele.

PlanS § 75 lg 1 p 15 kohaselt on üldplaneeringu ülesanne maardlatest ja kaevandamisest mõjutatud aladest tekkivate kitsenduste määramine. Sellest tulenevalt tuleb ÜP-dega määrata maardlatega ja maavara kaevandamisega kaasnevad mõjud maakasutusele. Lisaks käsitletakse alade võimalikku kaevandamisjärgset maakasutust.

Ühelt poolt tuleb planeerimisel konfliktide ennetamiseks vältida asustuse ja muude maa kasutusviiside, mida võiks kaevandamine häirida, kavandamist kasutuses aga ka veel avamata maardlate vahetusse lähedusse ning samuti potentsiaalsete maardlate lähedusse (nt asi on uuringu faasis). Samas peab planeeringute koostamisel aga arvestama sellega, et maavarasid on antud piirkonnas vajalik kaevandada ja kuskil peab seda tegema, et tagada varustuskindlus.

KSH koostamisel arvestatakse võimalusel (selle valmimisel) Eesti Geoloogiateenistuse poolt Majandus- ja Kommunikatsiooniministeeriumi tellimisel koostatavat uurimistööd Rapla maakonna ehitusmaavarade levikust, kaevandamisest ja kasutamisest¹⁹.

- i) Kliimamuutuste mõju.

Arvestatakse valdade haldusterritooriumil esineda võivate üleujutusohudega ning kliimamuutustega kaasnevate võimalike riskidega (veetaseme tõusust ja sademete rohkusest tingitud üleujutuste võimendumine, tormide tugevnemine ja sagenemine, kaldaerosiooni kiirenemine, maalihete esinemine ning linnaliste asumite soojussaarte efekt) ja nende maandamise võimalustega. Hindamisel lähtutakse Vabariigi Valitsuse poolt kinnitatud üleujutusega seotud riskide maandamiskavast ja kliimamuutustega kohanemise arengukavast. Arvestatakse, et Lääne-Eesti vesikonna üleujutusohuga seotud riskide maandamiskava kohaselt on Järvakandi alev üleujutusohu riskipiirkond (sademevee kanalisatsioonisüsteemide puudulikkusest tingitud riskipiirkond).

4.2 Tehiskeskond

- a) Tehniline taristu.

Käsitletakse veeseaduse järgi kanalisatsiooniga ala piiritlemist ja perspektiivi. Samuti hajaasustuses üldiseid reovee käitlemise tingimusi vastavalt keskkonnatingimustele (maaparandus, seos põhjavee kaitstusega jne).

Samuti käsitletakse olemasolevad reoveekogumisalasid, perspektiivis ühiskanalisatsiooniga kaetavad alasid ja seonduvaid kitsendusi, veehaarete asukohti ja seonduvaid kitsendused, sh heitvee suublasse

¹⁹ <https://www.egt.ee/et/eesmargid-tegevused/maapoueressursside-otsingud-ja-uuringud/projektid/rapla-parnu>

juhtimine veehaarete läheduses. Planeeringutes tuuakse välja tehnovõrkude ja -rajatiste üldised asukohad. KSHs käsitletakse nendega seonduvaid kitsendusi ja probleemkohti.

Arvestatakse ja käsitletakse põhjaveemaardlate kinnitatud põhjaveevarusid, veekaitseliste kitsendustega alasid (sh kaitsmata põhjaveega alad) ja üleujutusega seonduvaid riske (üleujutusohuga seotud riskide maandamiskavad).

KSH aruandes käsitletakse jõgedele rajatud paisutustega seonduvat temaatikat.

Vajaduse ilmnemisel (juhul kui teemasid käsitletakse planeeringus) käsitletakse kaugkütte, elektrivõrgu, side ja gaasitrasside temaatikat.

b) Tootmis-, ettevõtlus-, põllumajandus ja elamualade paiknemine.

Käsitletakse erinevate juhtotstarvetega alade paiknemist ja vastastikuseid mõjusid.

Käsitletakse põllumajandusloomade pidamise piirkondi (farmid) ning tööstusettevõtete piirkondi ja nende lähedusse ehitamise tingimusi tulenevalt võimalikest mõjudest õhukvaliteedile, sh lõhn.

c) Teed ja liikluskorraldus, sh kergliiklus ja planeeringuala läbivad maanteed.

Riigimaanteedega seonduva käsitlemisel lähtutakse Vabariigi Valitsuse 16.10.2013.a. korraldusega nr 448 vastu võetud „Riigimaanteede teehoiukava aastateks 2014-2020“²⁰, kus on selgitatud konkreetsed tegevused ja vahendid. Käsitletakse mh liiklusest tingitud keskkonnamüra ja tekkiva tolmu vähendamist vastavalt teehoiukavale.

Hinnatakse maakasutuse ning teede- ja raudteede võrgu (sh Rail Baltic) kavandamisel avalduvat mõju liiklusohutusele, vastavalt EL direktiivi 2008/96 artiklile 3.

Käsitletakse liikuvust ja juurdepääsetavust.

d) Jäätmemajandus ning jääkreostus.

PlanS § 75 lg 1 p 2 kohaselt on üldplaneeringu üks ülesanne kohaliku tähtsusega jäätmekäitluskohtade asukoha ja nendest tekkivate kitsenduste määramine. Käsitletakse jäätmetekke võimalikke mahte ning uute kohaliku tähtsusega jäätmekäitluskohtade vajadust. Uued jäätmekäitlusobjektid tuleb planeerida selliselt, et need ei tekitaks keskkonnahäiringuid (müra, vibratsioon, tolm, ebameeldiv lõhn jms) ja negatiivset mõju elanikkonnale, vältides sellega hilisemaid probleeme. Üldplaneeringu ja KSH koostamisel tuleb arvesse võtta riigi jäätmekavaga 2014–2020 seatud eesmärgid.

e) Olulise ruumilise mõjuga ehitised (ORME)²¹.

Käsitletakse ORME objektide rajamise vajadust ja selle olemasolu korral võimalikke mõjusid ja kitsendusi.

4.3 Sotsiaalmajanduslik keskkond

a) Sotsiaalne infrastruktuur

Olemasoleva sotsiaalse infrastruktuuri objektide võrgu potentsiaal (haridus, kultuur, sport, seltsitegevus, raamatukogud). Hinnatakse, kas planeeringulahendus loob eeldused inimeste sotsiaalsete vajaduste rahuldamiseks vajalike teenuste osutamiseks ning liikuvuse (sh kergliiklusteed) tagamiseks.

b) Puhke- ja virgestusalad.

²⁰ <http://www.mkm.ee/riigimaanteede-teehoiukava-aastateks-2014-2020/>

²¹ Vastavalt Vabariigi Valitsuse 01.10.2015 määrusele nr 102 „Olulise ruumilise mõjuga ehitiste“.

Hinnatakse puhke- ja virgestusalade piisavust ja kättesaadavust.

c) Inimese tervis (radoon, suurõnnetuste oht).

Tervist mõjutavana käsitletakse pinnase potentsiaalset radooniriski ning selle leevendusmeetmete rakendamise asjakohasust planeeringualal. Esialgse Eesti radooniriski levilate kaardikaardi kohaselt on Rapla ja Kehtna valdades pinnas normaalse radoonisisaldusega, kuid Eesti pinnase radooniriski ja looduskiirguse atlase alusel võib Rapla linna ümbruses esineda kõrge radoonisisaldusega pinnaseid. KSH koostamise käigus selgitatakse välja, kas on esinenud probleeme radoonitasemetega ja kas mingis piirkonnas vajaks teema edasist täpsustamist.

Käsitletakse ka tootmisettevõtete suurõnnetuste ohtu tervisemõju ja varalise mõju kontekstis.

d) Välisõhu kvaliteet, sh müratasemed.

Üldplaneeringu lahendusi hinnatakse õhusaaste ja müra tekke seisukohalt. Samuti käsitletakse valgusreostuse teemat. Pööratakse tähelepanu maakasutuse võimalike konfliktolukordade tekkele ja nende esinemisel soovitatakse leevendusmeetmeid, sh puhveralade kavandamist. Analüüsitakse Rapla ja Kehtna valla mürasituatsiooni ja sobilikke rakendatavaid mürakategooriaid. Välisõhus levivat müra hindamisel lähtutakse atmosfääriõhu kaitse seadusest ja sama seaduse § 56 lg 4 alusel kehtestatud keskkonnaministri 16.12.2016. a määrusega nr 71 „Välisõhus leviva müra normtasemed ja mürataseme mõõtmise, määramise ja hindamise meetodid” (edaspidi KeM määrus nr 71), mis jõustus 01.02.2017. Planeeringus arvestatakse olemasolevate ja planeeritavate maanteede ning raudtee trassi koridoriga (Rail Baltic), tagamaks KeM määruses nr 71 toodud normtasemetele vastavus.

Hinnatakse uute sotsiaalobjektide (haridusasutused, tervishoiu- ja sotsiaalhoolekande asutused) piirkondade kavandamisel, millised piirkonnad ja keskkonnatingimused sobivad objektide rajamiseks. Hindamisel arvestatakse, et elamutes ja ühiskasutusega hoonetes ei tohi müratasemed ületada sotsiaalministri 04.03.2002 määruses nr 42 „Müra normtasemed elu- ja puhkealal, elamutes ning ühiskasutusega hoonetes ja mürataseme mõõtmise meetodid” kehtestatud normtasemeid. Vastavalt vajadusele tuleb kasutada müravastaseid meetmeid lähtudes muuhulgas EVS 842:2003 „Ehitiste heliisolatsiooninõuded. Kaitse müra eest.”.

KSH koostamisel lähtutakse Eesti Keskkonnanstrateegiast aastani 2030, milles on ühe probleemina välja toodud transpordist tulenev saaste. Käsitletakse nii transpordist kui paiksetest heitallikatest tulenevat õhusaastet.

4.4 Kultuuriline keskkond

a) Miljööväärtuslikud alad ning väärtuslikud maastikud ja vaated.

Käsitletakse olemasolevaid ja potentsiaalseid miljööväärtuslikke alasid ning nende kaitse ja kasutustingimusi.

Käsitletakse väärtuslike maastike piiride täpsustamist. Keskkonna kultuuristamisel varasemate põlvkondade töö väärtustamine. Ajaloolise väärtusega on maastikumuster, kus võib leida muinasaegseid, mõisaaegseid ja taluaegseid maastikke. Olulised on maastikud, kus on kiviaiad, -vared, alleed jms.

Käsitletakse ilusaid vaateid, sh vaated kultuurilooliselt olulistele objektidele ja nende säilimist.

b) Ajaloo- ja kultuurimälestised.

Lähtutakse riikliku kaitse all olevatest kultuurimälestistest ja nende kaitsevöönditest.

Arvestatakse erinevate ajaperioodide kultuuripärandi kihistustega ja nende väärtusega.

Käsitletakse Muinsuskaitseametis arvel olevaid arheoloogilisi objekte ja võimalikke arheoloogiliselt väärtuslikke alasid.

Käsitletakse ajalooliselt väärtuslikke objekte (sh hooned, monumendid, sillad, teed, tähised jne) ja nende säilimiseks vajalike tingimuste seadmiseks.

Käsitletakse 20. sajandi arhitektuuri seisukorda, võttes aluseks projekti "Eesti 20. sajandi väärtusliku arhitektuuri kaardistamine ja analüüs" tulemused.

5 Üldplaneeringu koostamisest huvitatud osapooled

Üldplaneeringu koostamisse ja KSH protsessi kaasatakse:

- isikud, kelle õigusi planeering võib puudutada;
- isikud, kes on avaldanud soovi olla üldplaneeringu koostamisse kaasatud;
- asutused, kellel võib olla põhjendatud huvi eeldatavalt kaasneva olulise keskkonnamõju või planeeringuala ruumiliste arengusuundumuste osas. Üldplaneering koostatakse koostöös valitsusasutustega, kelle valitsemisalas olevaid küsimusi üldplaneering käsitleb ja planeeringualaga piirnevate kohaliku omavalitsuse üksustega.

Isikud ja asutused, keda strateegilise planeerimisdokumendi alusel kavandatud tegevus võib eeldatavalt mõjutada või kellel võib olla põhjendatud huvi selle strateegilise planeerimisdokumendi vastu (lähteseisukohtade ja KSH kavatsuse koostamise seisuga), on esitatud järgnevas tabelis.

Üldplaneeringu ja KSH protsessi käigus võib mõjutatavate ja/või huvitatud isikute ja asutuste nimekiri muutuda.

Üldplaneeringu koostamise korraldaja esitab üldplaneeringu lähteseisukohad ja KSH väljatöötamise kavatsuse huvitatud isikutele seisukohavõtuks. Kaasatavate isikute ja asutuste teavitamine toimub planeerimisseaduses sätestatud korras. Kaasamiseks kasutatakse erinevaid vorme (sh avalikud arutelud, teavitamine, töökoosolekud, ümarlaud jne). Kaasamise täpsem läbiviimine määratakse kaasamiskavas.

Tabel 5. Kaasatavad osapooled ning koostöö tegijad.

Osapool	Kaasamise/koostöö põhjendus
Koostöö tegijad	
Kaitseministeerium	Kui planeeringuga kavandatakse tuulegeneraatorit, tuuleparki või üle 28 m kõrgust ehitist, planeeringuala asub riigikaitse ehitise piiranguvööndis, planeeringu elluviimine võib kaasa tuua riigikaitse ehitise planeeritud töövõime vähenemise või kui planeeringualal asub avalik veekogu.
Maaeluministeerium	Maaelu- ja põllumajanduspoliitika, Eesti maaelu arengukava koordineerimine ja elluviimine, põllumajandustootmise jätkusuutlikkuse tagamine, väärtuslikud põllumajandusmaad.
Majandus- ja Kommunikatsiooni-Ministeerium	Valda läbi kavandatud Rail Balticu trass.
Keskkonnaministeerium	Maapoliitika kujundamine, reformimata riigimaade haldaja.
Keskkonnaamet	Planeeringu elluviimisega võib kaasneva oluline keskkonnamõju, planeeringualal asub kaitseala, hoiuala, püsielupaik, kaitstava looduse üksikobjekt või selle kaitsevöönd või ala, mille suhtes on Keskkonnaministeerium algatanud kaitseala, hoiuala, püsielupaiga või kaitstava looduse üksikobjekti kaitse alla võtmise menetluse;
Lennuamet	Võimalikud maakasutuse- või ehitustingimused lennuliiklust mõjutavate objektide osas.
Maa-amet	Planeeringualal asuvad keskkonnaregistri maardlate nimistus olevad

	maardlad, mille osas annab seisukohti Maa- amet.
Maanteeamet	Planeering hõlmab tegevusi riigitee kaitsevööndis ning käsitleb liiklusohutust, teedevõrgustiku ja ühistranspordi valdkondi.
Muinsuskaitseamet	Planeeringualal asub muinsuskaitseala, kinnismälestis või nende kaitsevöönd.
Põllumajandusamet; Põllumajandusuuringute Keskus	Planeeringualal asub maaparandussüsteem ning kavandatav tegevus võib mõjutada maaparandussüsteemi nõuetekohast toimimist. Väärtuslike põllumajandusmaade massiivide määramise koostöö.
Päästeamet (Põhja päästkeskus)	Planeering käsitleb tuleohutusnõudeid ning alasse jäävad ohtlikud ettevõtted.
Tarbijakaitse ja Tehnilise Järelevalve Amet	Planeeringualale kavandatakse Rail Balticut.
Terviseamet (Põhja regionaalosakond)	Planeeringuga käsitletakse tervisekaitsenõuete rakendamist, sh müra ja vibratsiooni teemasid.
Kohila Vallavalitsus	Planeeringualaga piirnev KOV, võib olla põhjendatud huvi kavandatava tegevuse suhtes.
Kose Vallavalitsus	— —
Märjamaa Vallavalitsus	
Saue Vallavalitsus	
Türi Vallavalitsus	
Põhja-Pärnumaa Vallavalitsus	
Rahandusministeerium	ÜP järelevalve teostaja
Riigimetsa Majandamise Keskus	Valla territooriumile jääb riigimetsa alasid.
Kaasatavad isikud ja asutused	
Aktsiaselts Rapla Vesi, Aktsiaselts Matsalu Veevärk, Kehtna Vesi OÜ	VK teenuse osutaja
Elering AS	Elektripaigaldised
Eesti Gaas AS	Gaasipaigaldised
Elektrilevi OÜ	Elektripaigaldised planeeringualal
AS Utilitas Eesti, Järvakandi Soojus OÜ, SW Energia OÜ, N.R. Energy OÜ	Kaugküttevõrk
Telia Eesti AS	Sidepaigaldised planeeringualal
Elisa Eesti AS	Sidepaigaldised planeeringualal
Tele2 Eesti Aktsiaselts	Sidepaigaldised planeeringualal
Eesti Lairiba Arenduse AS	Sidepaigaldised planeeringualal
Rail Baltic Estonia OÜ	Rail Balticu raudtee arendaja
Eesti Keskkonnaühenduste Koda (EKO)	Keskkonnaorganisatsioone ühendav organisatsioon

Külaseltsid	Kohalikud külaliikumised
Raplamaa Omavalitsuste Liit	Kohalik areng
Eesti Erametsaliit MTÜ	Erametsaomanikud
Kaitseliidu Rapla malev	Kaitseliidu objektide haldaja KOV territooriumitel.
MTÜ Raplamaa Jäätmekäitluskeskus	Jäätmekäitluse korraldus.
Laiem avalikkus, nt piirkonna elanikud, vallas tegutsevad ettevõtted jt	Võimalikud asjast huvitatud või mõjutatud isikud

6 KSH ja selle tulemuste avalikustamise ajakava

Järgnev ajakava on esialgne ja orienteeruv ning täpsustub edasise planeerimisprotsessi käigus.

Tabel 2. ÜP ja KSH ajakava

Üldplaneeringu ja KSH etapp	Aeg
Rapla valla Üldplaneeringu ja KSH algatamine	Kehtna Vallavolikogu 21.11.2018 otsus nr 69; Rapla Vallavolikogu 20.12.2018 otsus nr 92
Üldplaneeringu-teemaline arutelu volikogu Väljasõiduistungil	mai 2019
Ühiste kavatsuste kokkuleppimine Kehtna vallaga	mai ... juuni 2019
Olemasolevate üldplaneeringute vektorandmete koondamine	... juuni 2019
Arvamuskorje rakenduse koostamine	... juuni 2019
Koostööpartnerite leidmine, riigihangete läbiviimine	... oktoober 2019
Uuringute läbiviimine	oktoober ... detsember 2019
KSH väljatöötamise kavatsuse koostamine	detsember 2019
Üldplaneeringute lähtesisukohtade ja KSH väljatöötamise kavatsuse kohta ettepanekute küsimine	jaanuar 2020
Laekunud ettepanekute läbiarutamine ning KSH väljatöötamise kavatsuse täiendamine	märts 2020
Üldplaneeringute lähtesisukohtade ja KSH väljatöötamise kavatsuse avalikustamine valdade veebilehtedel	aprill 2020
Üldplaneeringute ja KSH aruande eelnõu koostamine	... mai 2020
Üldplaneeringute ja KSH aruande eelnõu avalikud Väljapanekud	juuni ... august 2020
Üldplaneeringute ja KSH aruande eelnõu avaliku väljapaneku tulemuste avalikud arutelud	september 2020
Avalikustamisel laekunud ettepanekute alusel planeeringute täiendamine	oktoober 2020
Üldplaneeringute ja KSH aruande eelnõu esitamine kooskõlastamiseks ja arvamus andmiseks, vajadusel Korduvkooskõlastamine	november 2020 ... märts 2021
Üldplaneeringute ja KSH aruande vastuvõtmine	aprill 2021
Üldplaneeringute avalikud väljapanekud	mai ... august 2021
Üldplaneeringute avaliku väljapaneku tulemuste avalikud arutelud (vajadusel)	august 2021
Avalikustamise käigus laekunud ettepanekutega arvestamine	august ... september 2021
Vajadusel kooskõlastamise, avaliku väljapaneku ja avaliku arutelu kordamine	september 2021 ... mai 2022
Üldplaneeringute esitamine heakskiitmiseks	september 2021 ...
Üldplaneeringute kehtestamine	detsember 2021 ...

7 Üldplaneeringu koostaja andmed ja keskkonnamõju strateegilise hindamise koostaja andmed

Üldplaneeringu ja KSH koostamise osapooled on järgmised:

- Rapla valla üldplaneeringu ja KSH koostamise algataja ning üldplaneeringu kehtestaja on Rapla Vallavolikogu ja Rapla valla üldplaneeringu koostaja ja koostamise korraldaja on Rapla Vallavalitsus (Rapla maakond, Rapla vald, Rapla linn, Viljandi mnt 17, 79511, tel: 489 0510, rapla@rapla.ee);
- Kehtna valla üldplaneeringu ja KSH koostamise algataja ning üldplaneeringu kehtestaja on Kehtna Vallavolikogu ja Kehtna valla üldplaneeringu koostaja ja koostamise korraldaja on Kehtna Vallavalitsus (Rapla maakond, Kehtna vald, Järvakandi alev, Tallinna mnt 17, 79101, tel: 489 4710 kehtna@kehtna.ee);
- Üldplaneeringute koostamise konsultant on Hendrikson & Ko OÜ (Tartu maakond, Tartu linn, Tartu linn, Raekoja plats 8, 51004; tel: +372 617 7690, hendrikson@hendrikson.ee);
- KSH koostaja on LEMMA OÜ (Harju maakond, Tallinn, Kristiine linnaosa, Värvi tn 5-A308, 10621; e-post: info@lemma.ee; tel: +372 5059914).

KSH töögruppi kuuluvad:

- Piret Toonpere – KSH juhtekspert/KMH ekspert (KMH0153) – sotsiaal-majanduslikud mõjud, mõjud looduskeskkonnale, sh rohevõrgustikule; Juhtekspert omab vastavalt KeHJS § 34 lg 4 KSH juhtimise õigust;
- Mihkel Vaarik - keskkonnaspetsialist – mõju pinnasele ja veekeskkonnale ning jäätmekäitluse ja kaevandustegevuse mõjud;
- Kerli Rästa – keskkonnaspetsialist – müra;
- Andrus Vesikioja – välisõhu spetsialist – mõjud õhukvaliteedile.

KSH läbiviimise käigus võidakse kaasata KSH protsessi vastavalt vajadusele täiendavaid eksperte. Töös kasutatakse ala kohta varasemalt koostatud ekspertarvamusi, uuringuid ja muid asjakohaseid töid.

Üldplaneeringu koostamise korraldaja esitab KSH väljatöötamise kavatsuse ettepanekute saamiseks huvitatud isikutele ja asutustele ning määrab ettepanekute esitamiseks tähtaja, mis ei tohi olla lühem kui 30 päeva. Nimetatud isikud ja asutused esitavad KSH väljatöötamise kavatsuse kohta oma pädevusvaldkonnast lähtudes ettepanekud, samuti hinnangu KSH väljatöötamise kavatsuse asjakohasuse ja piisavuse kohta.

Kui nimetatud isik või asutus ei ole oma ettepanekuid määratud tähtaja jooksul esitanud, loetakse, et ta ei soovi KSH väljatöötamise kavatsuse kohta ettepanekuid esitada. Üldplaneeringu koostamise korraldaja vaatab esitatud ettepanekud läbi ning teeb nende alusel keskkonnamõju strateegilise hindamise väljatöötamise kavatsuses vajalikud muudatused.

KSH väljatöötamise kavatsus koos nimetatud isikute ja asutuste esitatud ettepanekutega avalikustatakse üldplaneeringu koostamise korraldaja veebilehel.